

親子主題遊程 1

珍奇地質知性徜徉

南雅地質步道→南雅奇岩
→龍洞灣海洋公園→
龍洞灣岬步道

東北角沿岸地區擁有豐富有趣的地質景觀，如海蝕作用的鰐岩，以及地質風化形成的美麗紋路，來此步道走走是吸收地質知識的知性之旅。

南雅奇岩

南雅地區的岩石因風化侵蝕作用，易形成針狀或柱狀的「岩峰」，如霜淇淋的有趣樣貌。另外由於岩石內含鐵質的礦物產生氧化作用，化為氧化鐵的帶狀花紋，又稱作風化紋。



龍洞灣海洋公園

龍洞的景觀特色如其地名，灣岸弧形如蛟龍捲曲，特殊的海灣地形吸引了豐富的海洋生物在此棲息發展，園區內設有浮潛區、海洋游泳池和生態池等，不妨到此體驗多樣的海洋生態之旅。



龍洞灣岬步道

雄偉壯麗的龍洞岬，是東北角古老堅硬的「四稜砂岩」，節理鮮明的巨石臨海矗立，氣勢如虹。



親子主題遊程 2

踏浪玩沙海天遊蹤

福隆遊客中心→福隆海水浴場→龍門露營區（龍門獨木舟基地）→龍門吊橋

追逐浪花與徜徉沙灘是東北角最適合親子同遊的旅遊選項！玩水前不防先到福隆遊客中心逛一逛，將會對東北角海岸的自然生態、人文史蹟資訊有進一步的認識。

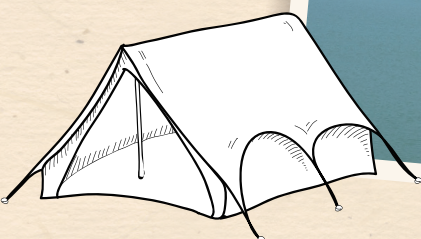
福隆海水浴場

位在綿延約三公里黃金海岸的東側，沙質柔軟細密，和小後可塑性佳，被世界沙雕協會鑑定為臺灣最適合沙雕的場所。每年在此登場的福隆國際沙雕藝術季是盛大的沙雕活動。



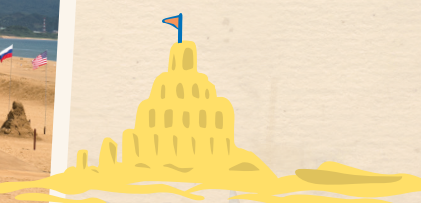
龍門露營區

園區內有設備完善的露營場地，並設有獨木舟基地，到此可體驗各式獨木舟課程，輕舟悠遊雙溪河，享受融入自然的探險時光。



龍門吊橋

站在橋上可以一覽福隆雙溪河口的沙嘴地形，沙嘴阻隔了波濤洶湧的外海風浪，適合進行風帆、獨木舟等水上活動。



親子主題遊程 4

鯨豚嬉海泡湯享樂

烏石港→賞鯨豚→龜山島
→濱海自行車道→礁溪溫泉

龜山島生態豐富，景色優美，其海域則為賞鯨豚勝地，遊客必須從烏石港碼頭搭船前往。看完鯨豚，可前往宜蘭濱海自行車道，緩緩踏騎，恣意欣賞龜山島及海岸景觀。

龜山島

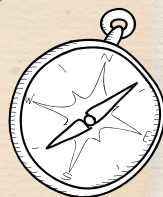
龜山島為火山島地形，有峭壁、海底湧泉、海蛇洞、珊瑚和賞鯨口等地貌。



賞鯨豚

4至9月是東北角賞鯨豚的最佳季節。附近海域以飛旋海豚、瓶鼻海豚及偽虎鯨最常出沒。

永鎮海濱公園是欣賞蘭陽八景—龜山朝日的好去處！



親子主題遊程 5

秋芒古道親水樂活

大里遊客中心→草嶺古道
→遠望坑親水公園

走入古道健行漫步，綠意盎然、人文史蹟羅列，而夏季野薑花漫山飄香、秋天滿山芒花盛開。古道出口則是遠望坑親水公園，內有溪流、梯田、生態池等，是個自然生態旅遊的極佳地點。

每年11月間舉辦草嶺古道芒花季，讓遊客重溫古道風情。



遠望坑親水公園

遠望坑溪岸旁的堤防是採用自然石塊堆砌的「生態工法」所打造，是適合闔家大小郊遊休憩的好去處！



草嶺古道

為東北角最具代表性的歷史人文山徑，是19世紀北部至宜蘭—淡水廳與噶瑪蘭廳的官道路段。草嶺古道全長8.5公里，沿途的史蹟包括「雄鎮蠻煙摩碯」、「虎字碑」等。

親子主題遊程 3

迎風聽潮逍遙踏騎

舊草嶺隧道自行車道→
舊草嶺環狀線→系系地質區→
三貂角燈塔（上坡路段較陡，視體力可
開車或步道步行前往）→福隆火車站

從舊草嶺隧道出發，踏上單車輕鬆逍遙，體驗鐵路復古風情的樂趣！通過風光迷人的舊草嶺環狀線後，串連萊萊地質區，最後到三貂角燈塔參觀，登高看海心胸神怡！

舊草嶺隧道自行車道

舊草嶺隧道為日治時期宜蘭往返臺北交通重要的鐵路隧道，全長2,167公尺。民國75年（西元1986年）另建新草嶺隧道，舊隧道閒置後，重新規劃整理，活化為一條結合歷史文化與觀光的鐵馬隧道。



萊萊地質區

這裡最具特色的地質景觀為地殼變動造成的高聳單面山、岩石節理受侵蝕作用所形成的豆腐岩以及海蝕平台。



舊草嶺環狀線自行車道

隨著山海起伏騎乘，壯麗的海岸風光盡收眼底，台2線公路設有專用自行車道，可以舒適暢遊東北角。

親子主題遊程 6

漁港風光人文饗宴

南方澳→豆腐岬遊憩區→
南天宮→進安宮→南方澳博
物館群（如：三鋼鐵工廠文物館、
綺麗珊瑚博物館等）→內埤海灘

南方澳是東臺灣最大的陸連島，與蘇澳港相通，地勢渾然天成，海岬、海灣相間的海岸景觀令人著迷。而鄰近的豆腐岬、內埤海灘另有一番海岸風光，加上眾多的博物館群，是個適合親子同樂的遊憩景點。

筆架山



內埤海灘

海灘背山面洋，水質清澈，景色秀麗

南方澳

南方澳附近的海岬、海蝕崖屬於侵蝕型海岸，它原本是離岸島，西南方風浪不及之處堆積了大量的漂沙，形成連島沙洲。沙洲將小島與陸地連起，形成陸連島，從山邊望去陸連島是一列小丘橫臥海上，尤其是右側三丘，宛如筆架，所以稱之為「筆架山」。