

# 東北角手繪紀行

*Sketching the Glamorous Northeast Coast*



交通部觀光局東北角暨宜蘭海岸國家風景區管理處

觀光局長 序

Words From Tourism Bureau Director-General

## 觀光行銷軟實力 彩繪東北角魅力好風情

Let's Paint the Colorful Northeast Coast to Promote the Charming Northeast Coast

東北角地區依山傍海，除了國際級、鬼腐神工的天然地質景觀及太平洋環繞下的絕美山海風光，更有著豐富的人文史蹟及一年四季都精彩的魅力主題活動；短短幾年間，從海岸線到在地社區，成功形塑多元創新的大東北角地區遊憩生活鏈，巧妙將藝術精神帶入遊憩觀光的律動中，結合「熱情感動、品味生活」等文創元素，打造出專屬東北角的樂活遊憩風格。



尤有甚者，今年東北角更進一步結合「文創」與「遊憩」兩大主軸，推出《東北角手繪紀行》的概念圖書，透過一系列紙上彩繪東北角的創意構思，從生態保育、景點踏賞、歷史探索及休閒賞析等角度切入，圖文並茂的標示出東北角每一個值得駐足深遊之處。並藉由生動繽紛的手繪線條及色彩，原味重現年度的重點主題活動，舉凡元旦登場的福隆迎曙光、春季啟動的騎遇東北角自行車之旅、到仲夏時分的賞鯨豚及沙雕藝術季、秋季限定的草嶺古道芒花季等，再度活靈活現的躍上紙本，讓原本就充滿魅力行銷的東北角山海遊憩饗宴，更增添一絲文創軟實力的回甘好滋味。

這是一個擁抱文化創意的觀光時代，跨界玩概念，是未來觀光城市的共同語言，期許經由這一本《東北角手繪紀行》的圖書，拋磚引玉，為東北角地區開啓觀光行銷的新能量，也為其他遊憩風景區開引領文創旅遊風潮之先機。

交通部觀光局 局長 謝謂君

Tourism Bureau Director-General, Hsieh Wei-chun

謝謂君

Hsieh Wei-chun





管理處長 序

Words From the Head of International Affairs, Tourism Bureau

## 文創作家請上座 共譜東北角手繪紀行曲

Working With Illustrators to Present the Cultural Creativity Power of the Northeast Coast

揮手送別熱鬧繽紛的炎炎夏日，今年秋天的東北角很不一樣。

開東北角暨宜蘭風管處創立近三十年之先河，今年我們以全新的觀光遊憩創意思維，特別製作了「手繪東北角」的全新企劃專題，邀請兩位知名插畫作家，來到東北角駐點實景寫生，透過他們的圖像觀點及個性美學，重新詮釋東北角轄區內遊憩景點的一草一木。從一顆鎮煞巨石，到一幢未來綠建築；從一碗庶民在地小吃，到百年社區的人文風情，藉由他們手中飛舞的畫筆，描繪出一幅幅你我再熟悉不過、卻首次深受細節感動的嶄新東北角。



集結了本處轄區內共117個特色景點，《東北角手繪紀行》一書脈絡以地理區劃分為四大部分，分別是：強調鼻頭龍洞奇景的「濱海地質絕色美」、以福隆濱海度假小鎮為核心的「愛上福隆好風情」、盡享水陸空三度嬉遊空間的「外澳樂活慢假期」，以及充滿蘇澳及南方澳風情的「悠遊宜蘭濱海好風采」。景點採圖文並陳方式，搭配編號，方便讀者對照所在位置的區域地形圖；不同於以往本處遊憩圖書皆以照片為主，本書以手繪插畫風格呈現，除了駐點寫生的兩位作家外，還特別商請國內知名插畫大師王傑於百忙之中，為書中的四大區塊繪畫章節跨頁圖，增添全書畫風多元豐富，也為文創遊憩的結合，開啓了另一種全新的視野。

這是一本充滿想像與真實的手繪紀行，俊俏的奇岩灣岬依然傲立於海之濱山之巔，懷舊的先民古道兩旁依然秋芒遍野，而始終蔚藍的山海美景依然是衝浪客及飛行傘客的最愛……透過文創作家的藝術觀點與創作，東北角美麗依舊，卻更添文藝之情。

交通部觀光局

東北角暨宜蘭海岸國家風景區管理處 處長 許正隆

Director of the Administration, Hsu Zheng-long

許正隆  
Hsu Zheng-long



# 目錄 Contents

- 2 觀光局長序 Words From Tourism Bureau Director-General  
4 管理處長序 Words From the Director of the Administration, Tourism Bureau

## 10 / 輯一 濱海地質絕色美

### Section One: Geological Beauty by the Sea

- 14 ① 南子吝步道  
Nanzihlin Trail  
15 ② 南雅步道地質區  
Nanya Geology Trail  
16 ③ 海狗岩  
Seal Rock  
17 ④ 南雅奇岩  
Nanya Peculiar Rock  
18 ⑤ 鼻頭角服務區  
Bitou Cape Service Area  
19 ⑥ 鼻頭國小  
Bitou Elementary School  
20 ⑦ 鼻頭角步道  
Bitou Cape Trail  
21 ⑧ 鼻頭角燈塔  
Bitou Cape Lighthouse  
22 ⑨ 鼻頭龍洞地質公園  
Bitou and Longdong Geology Park  
23 ⑩ 龍洞灣海洋公園  
Longdongwan Ocean Park  
25 ⑪ 和美國小  
He Mei Elementary School

- 26 ⑫ 龍洞攀岩場  
Longdong Rock Climbing Field  
27 ⑬ 龍洞觀景平台  
Longdong Viewing Deck  
28 ⑭ 西靈巖寺  
Silingyan Temple  
29 ⑮ 龍洞灣岬步道  
Longdongwan Cape Trail  
30 ⑯ 龍洞四季灣  
Longdong Four Season Bay  
31 ⑰ 澳底海鮮  
Aodi Seafood  
⑱ 澳底海鮮街  
Aodi Seafood Street



## 32 / 輯二 愛上福隆好風情

### Section Two: Falling in Love With Fulong

- 36 ⑲ 鹽寮海濱公園  
Yanliao Beach Park  
⑳ 鹽寮抗日紀念碑  
Yanliao Anti-Japanese Monument  
37 ㉑ 福隆迎曙光  
Greeting the First Gleams of day at Fulong

- 38 ㉒ 福隆國際沙雕藝術季  
Fulong Sand International Sculpture Art Festival  
39 ㉓ 福隆蔚藍海岸  
Fulong Blue Beach  
40 ㉔ 貢寮國際海洋音樂祭  
Annual Hohaiyan Music Festival  
41 ㉕ 田寮洋賞鳥區  
Bird-Watching at Tian Liao Yang  
42 ㉖ 龍門露營區入口三角立像  
Longmen Camping Entrance  
43 ㉗ 龍門露營區  
Longmen Camping Site  
44 ㉘ 龍門吊橋  
Longmen Suspension Bridge  
45 ㉙ 彩虹橋  
Rainbow Bridge  
46 ㉚ 福隆遊客中心  
Fulong Visitors' Center  
47 ㉛ 原木再生綠木雕展示館  
Woodcarving Gallery  
48 ㉜ 福隆便當  
Fulong Lunch Box  
㉝ 石花凍  
Agar Jelly  
49 ㉞ 東興宮  
Dong Xing Temple  
50 ㉟ 靈鷲山  
Ling Jiu Mountain  
51 ㊱ 卯澳漁村  
Mao Ao Fishing Village  
52 ㊲ 馬崗漁村聚落  
Ma Gang Fishing Village  
53 ㊳ 三貂角燈塔  
Sandiago Cape Lighthouse  
54 ㊴ 雷達站及巴洛克涼亭  
Radar Station and Baroque Pavilion

- 55 ㊵ 四角窟觀景台  
Si Jiao Ku Viewing Deck  
56 ㊶ 萊萊海蝕平台  
Lailai Erosion Flat  
57 ㊷ 石城觀景區  
Shihcheng Sightseeing Area  
58 ㊸ 舊草嶺環狀線自行車道  
Old Caoling Loop Bikeway  
59 ㊹ 舊草嶺自行車隧道  
Old Caoling Bikeway Tunnel  
60 ㊺ 隧道北口與南口  
North Entrance and South Entrance  
61 ㊻ 隧道內外舊景點新風情  
New Image Inside and Outside the Tunnel  
62 ㊼ 草嶺古道  
Caoling Historical Trail  
63 ㊽ 草嶺古道芒花季  
Silver Grass Season Festival  
64 ㊾ 遠望坑親水公園  
Yuanwangkeng Water Park  
65 ㊿ 跌死馬橋  
Horse-Falling-to-Death Bridge  
66 ① 雄鎮蠻煙摩羯  
Siong Jhen Man Yan Inscription  
67 ② 虎字碑  
The Tiger Inscription  
69 ③ 埡口  
Wu Kou  
70 ④ 客棧遺址  
The Remains of an Old Inn  
71 ⑤ 護管所  
Maintenance and Management Office  
73 ⑥ 桃源谷步道  
Taoyuan Valley Trails  
⑦ 桃源谷  
Taoyuan Valley





## 74 / 輯三 外澳樂活慢假期

### Section Three: Enjoying the Relaxing Wai Ao Holidays

- 78 58 大里天公廟  
Dali Temple
- 79 59 大里遊客中心  
Dali Visitors' Center
- 80 60 大溪漁港  
Dasi Fishing Harbor
- 81 61 大溪漁市場  
Dasi Fishing Market
- 82 62 河東獅子博物館  
He Dong Lion Museum
- 83 63 北關農場  
Bei Guan Farm
- 84 64 螃蟹博物館  
Crabs Museum
- 85 65 北關海潮公園  
Bei Guan Tidal Park
- 86 66 梗枋漁港  
Geng Fang Fishing Harbor
- 87 67 莧菜魷仔魚羹  
Amaranth and Larval Fish Soup
- 88 68 藏酒酒莊  
Cangju Winery
- 89 69 頭城農場  
Toucheng Farm
- 90 70 外澳服務中心  
Wai Ao Service Center

- 91 71 外澳衝浪及飛行傘  
Surfing and Paragliding at Wai Ao
- 92 72 烏石港及漁貨直銷中心  
Wushih Harbor and Fish Cargo Market
- 93 73 烏石港遊客中心  
Wushih Visitors' Center
- 94 74 頭城搶孤  
Toucheng Qianggu Festival
- 95 75 竹安溪口  
Zhu An Stream Intersection
- 76 宜蘭單車逍遙遊  
Biking Around Yilan Coast
- 96 77 永鎮濱海遊憩區  
Yong Zhen Coastal Recreational Area
- 97 78 壯圍哈密瓜節  
Zhuang Wei Hami Melon Festival
- 98 79 龜山島賞鯨豚  
Whales and Dolphins Watching  
Around Turtle Island
- 100 80 北岸碼頭及南岸碼頭  
North and South Dock
- 101 81 普陀巖  
Pu Tuo Temple
- 102 82 龜尾湖  
Turtle Tail Lake
- 103 83 401高地步道  
401 Highlands Trail



## 104 / 輯四 悠遊宜蘭濱海好風采

### Section Four: Lohas Life of Yilan Coast

- 110 84 蘭陽溪口水鳥保護區  
Lanyang River Sanctuary

- 111 85 無尾港水鳥保護區  
Wuwei Harbor Sanctuary
- 112 86 國立傳統藝術中心  
National Traditional Art Center
- 113 87 頂寮生態公園  
Ding Liao Ecology Park
- 114 88 蘇澳港天然灣岬  
Suao Harbor
- 115 89 冷泉羊羹  
Sweet Gelatinized Red-bean Cake  
Made From Cold Spring
- 90 彈珠汽水  
Marble Soda
- 116 91 七星嶺步道  
Qixingling Trail
- 117 92 蘇澳冷泉文化節  
Suao Cold Spring Cultural Festival
- 118 93 蘇澳冷泉公園  
Suao Cold Spring Park
- 119 94 蘇澳商圈美食  
Suao Business District Delicacies
- 120 95 蘇澳火車站  
Suao Train Station
- 121 96 阿里史冷泉  
A-li-shih Cold Spring
- 122 97 礁溪溫泉  
Jiaosi Hot Spring
- 123 98 蘇澳新站  
Suao New Station
- 124 99 武荖坑風景區  
Wulaokeng Scenic Area
- 125 100 蠟藝彩繪館  
Lucky art Gallery
- 126 101 白米木屐村  
Baimi Clogs Village
- 127 102 南方澳遊客中心  
Nanfangao Visitors' Center

- 128 103 進安宮  
Jin An Temple
- 129 104 珊瑚法界博物館  
CCCCB Coral Museum
- 130 105 南方澳鯖魚節  
Nanfangao Mackerel Festival
- 131 106 三剛鐵工廠  
San Gang Iron Factory
- 132 107 花生捲冰淇淋  
Peanut Roll Ice Cream
- 108 南方澳海產街  
Nanfangao Seafood Street
- 133 109 南天宮  
Nantien Temple
- 110 南方澳地區廟口小吃  
Nanfangao Snacks at Market District
- 134 111 南方澳漁港  
Nanfangao Fishing Harbor
- 135 112 飛虎魚丸  
Flying Tiger Fish Ball
- 113 南寧魚市場  
Naning Fishing Market
- 136 114 南方澳觀景台  
Nanfangao Viewing Deck
- 137 115 南方澳跨海大橋  
Nanfangao Bridge
- 138 116 豆腐岬  
Dou Fu Cape
- 139 117 內埤海灘  
Neipi Beach
- 140 鱷魚看東北角  
When Crocodile Visits the Northeast Coast
- 142 慧玲與東北角的初相見  
Hello, So Nice to Meet You





輯一／

## 濱海地質絕色美

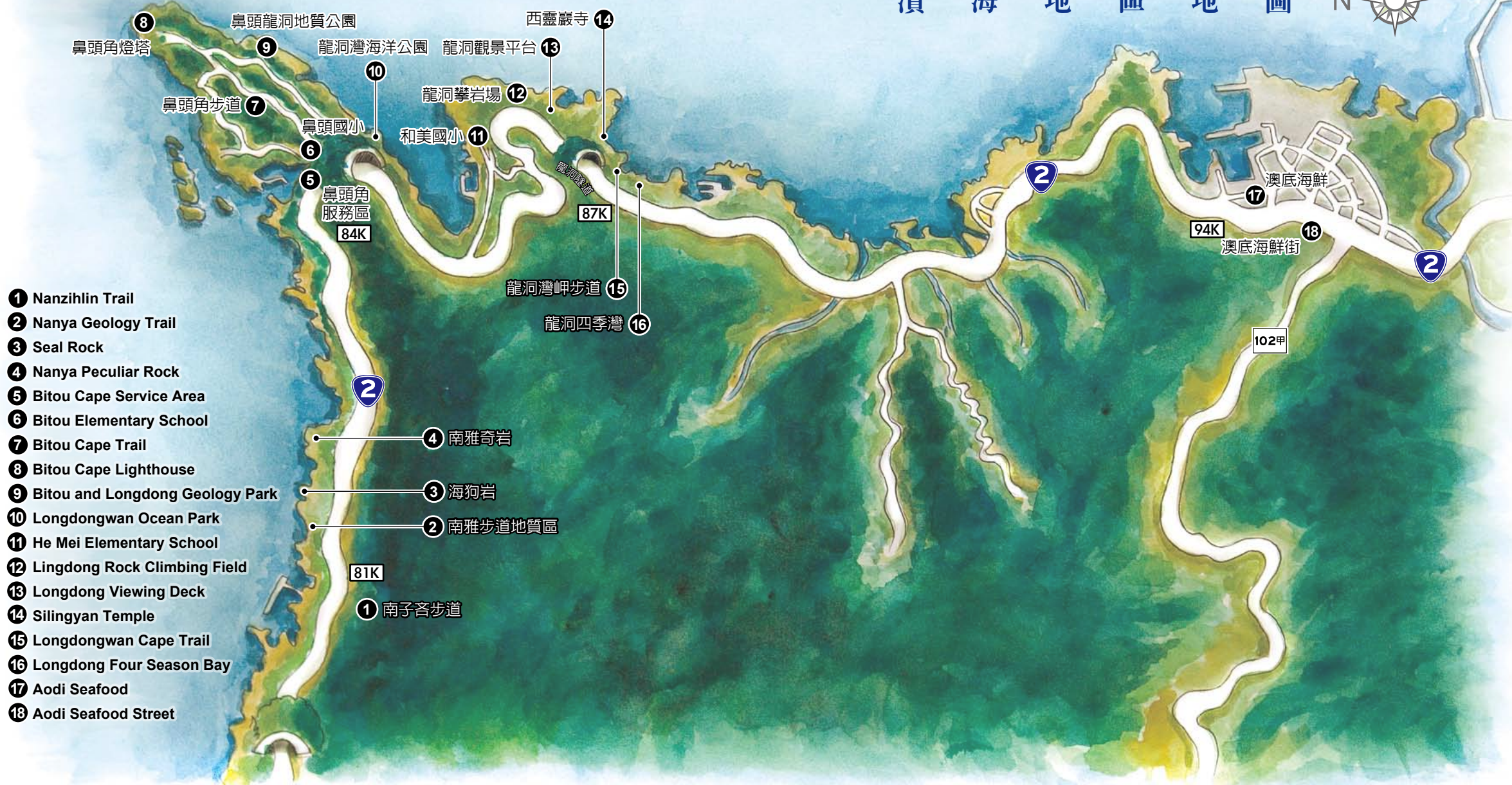
Section One: Geological Beauty by the Sea

奇岩護衛著千年勝地，跨越時空的軍艦海蝕崖，回頭一瞬就是永恆。





# 濱海地區地圖



- 1 Nanzihlin Trail
- 2 Nanya Geology Trail
- 3 Seal Rock
- 4 Nanya Peculiar Rock
- 5 Bitou Cape Service Area
- 6 Bitou Elementary School
- 7 Bitou Cape Trail
- 8 Bitou Cape Lighthouse
- 9 Bitou and Longdong Geology Park
- 10 Longdongwan Ocean Park
- 11 He Mei Elementary School
- 12 Lingdong Rock Climbing Field
- 13 Longdong Viewing Deck
- 14 Silingyan Temple
- 15 Longdongwan Cape Trail
- 16 Longdong Four Season Bay
- 17 Aodi Seafood
- 18 Aodi Seafood Street

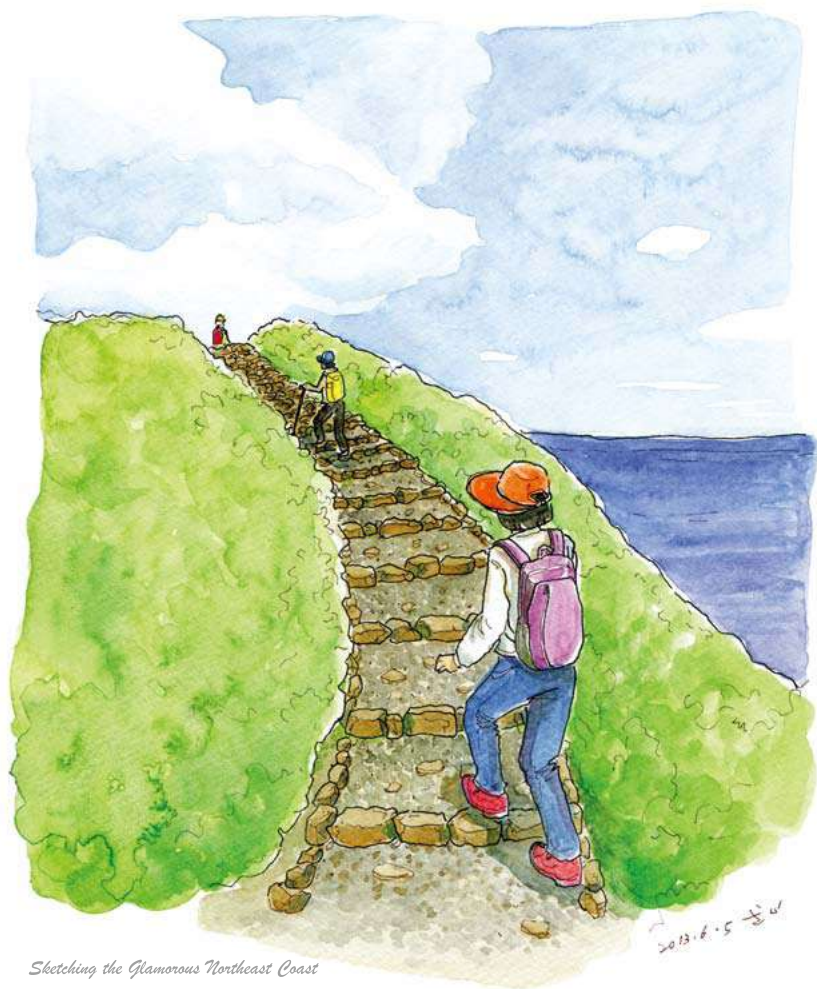




## 南子吝步道 ①

### Nanzihlin Trail

起點由南雅社區內開始，步道以木造階梯懸建於岩體上，中段為石鋪步道，步道終點在南子吝山。步道沿途皆可回頭俯視南雅景觀，是一處很適宜邊走邊回頭的登高步道。



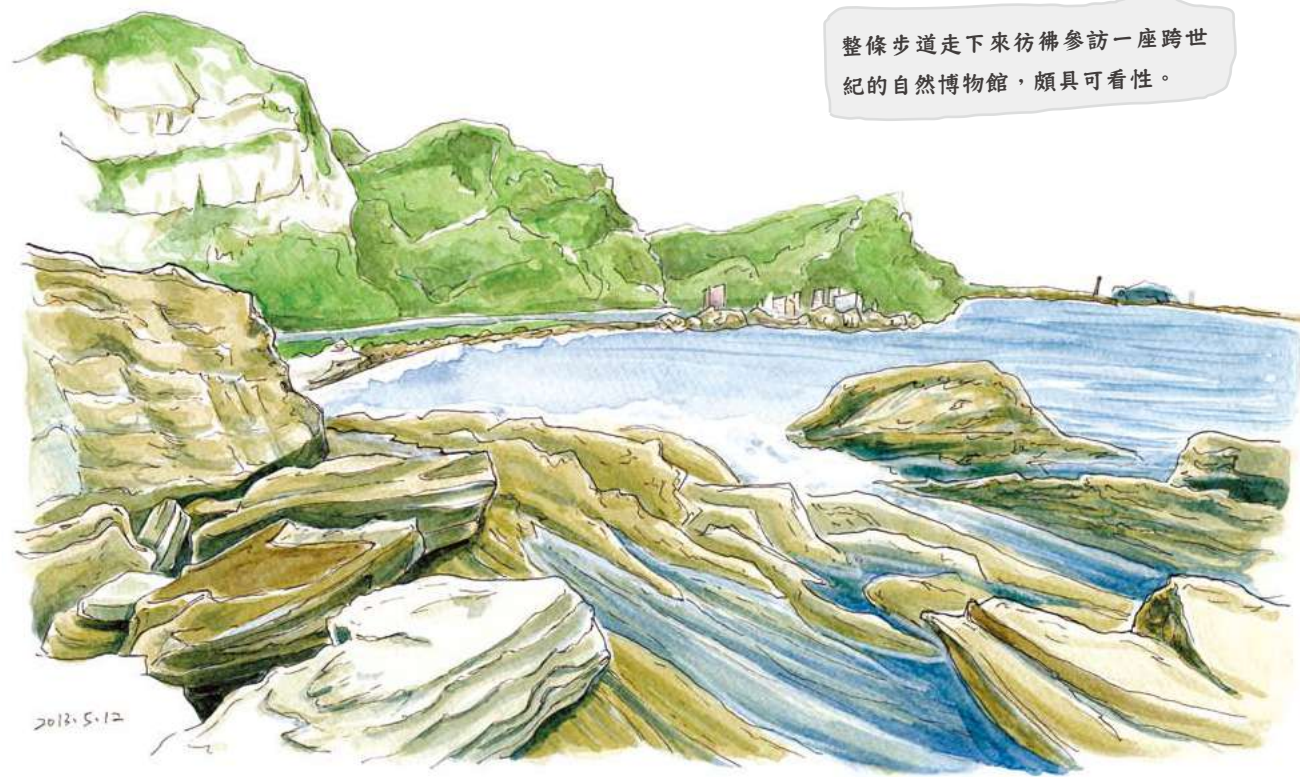
## 南雅步道地質區 ②

### Nanya Geology Trail

步道全長約300公尺，生態與地質景觀極為豐富，一邊臨海、一邊臨山，臨海段的水面上鋪設大小不一的石塊，展現昔日「跳石海岸」的風采。



整條步道走下來彷彿參訪一座跨世紀的自然博物館，頗具可看性。





主人，你知道我在等你嗎？



### 海狗岩 3

Seal Rock

南雅步道上有一處貌似仰天海狗的海狗岩，鬼斧神工令人讚嘆。



炎炎夏日，讓眼睛來點霜淇淋消暑吧！



### 南雅奇岩 4

Nanya Peculiar Rock

哇！外型像霜淇淋，又像竹筍，這正是東北角最名聞遐邇的南雅奇岩。在不同距離、角度及光線下，風貌迥異，是愛好攝影人士必遊之處，也是東北角海岸的地標。





邊用餐邊賞美景，比深夜食堂更吸引人的「美景食堂」就在這裡！



## 鼻頭角服務區 <sup>5</sup>

Bitou Cape Service Area

位於北濱84公里鼻頭角附近，設有餐飲區、觀景平台、收費停車場、涼亭、公廁、棧道等設施，是沿途第一個提供休憩用餐之處，也是賞海景的好所在。



## 鼻頭國小 <sup>6</sup>

Bitou Elementary School

位於鼻頭角步道入口，全校紅頂校舍在一片蔚藍海天間更加顯目。從標示「山海觀」的學校側門即可通往鼻頭角步道，環抱山海，與天地共呼吸，是東北角地區最幸福的校園。





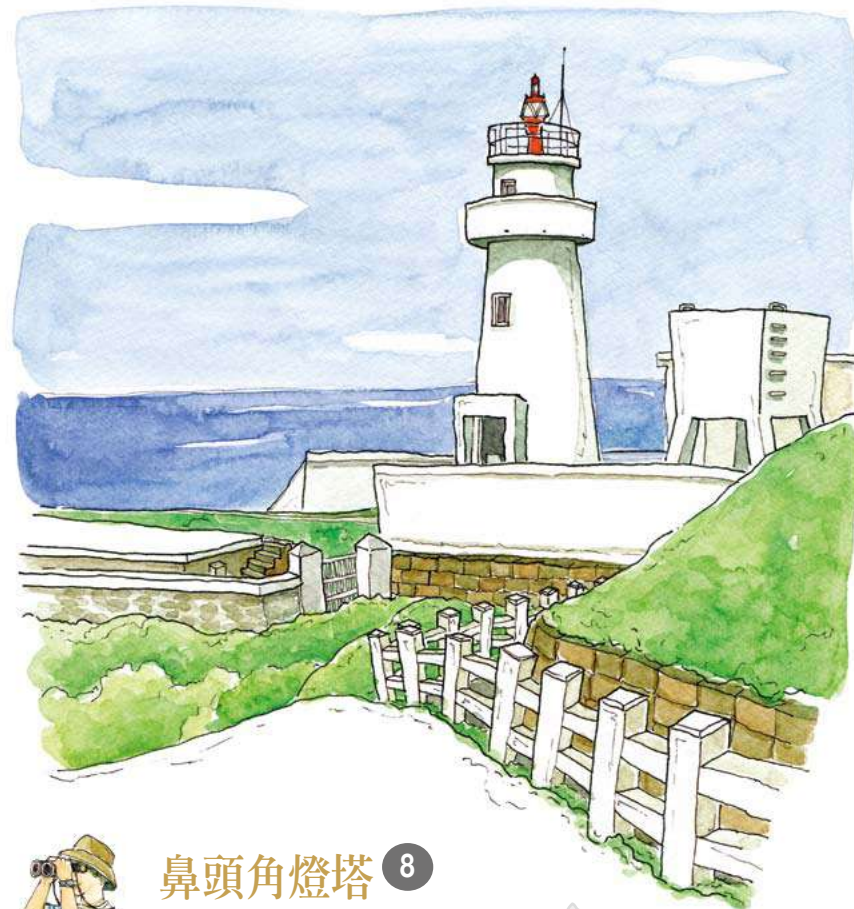
颱風天以及東北季風盛行期間，  
請勿前往鼻頭海濱礁岩區唷。



## 鼻頭角步道 <sup>7</sup>

### Bitou Cape Trail

想造訪東北角離山海最近的地方嗎？走一趟鼻頭角步道就對了！健行路線有二，風貌各異，分別是燈塔線及稜谷線，步道隨著鼻頭角地勢起伏上下，宛若綠林間的小長城；另外還有一天然地質區—鼻頭角濱礁岩區，喜歡地質的朋友來這就對啦！



## 鼻頭角燈塔 <sup>8</sup>

### Bitou Cape Lighthouse

建於日治初期（1896年），二戰期間被炸毀，今日的白色圓形建築則為民國六十年重建，塔高12.3公尺，矗立於鼻頭角岬頂端。燈塔未開放參觀，但旁設有觀景台，可俯視腳下太平洋與東海交會處海浪濤濤，外木山至三貂角的美麗綿長海岸，也都能盡收眼底。

小叮嚀：目前鼻頭角燈塔線因地質脆弱，落石嚴重，暫時封閉喔！







## 鼻頭龍洞地質公園 9

Bitou and Longdong Geology Park

有「小階地」之稱的望月坡草坪，是地質公園最著名的景觀。公園內有豐富的海岸地質景觀，如海階、海蝕溝、海蝕崖、薑狀岩、蜂窩岩、生痕化石及石腐岩等，是很適合教學的自然地質教室。

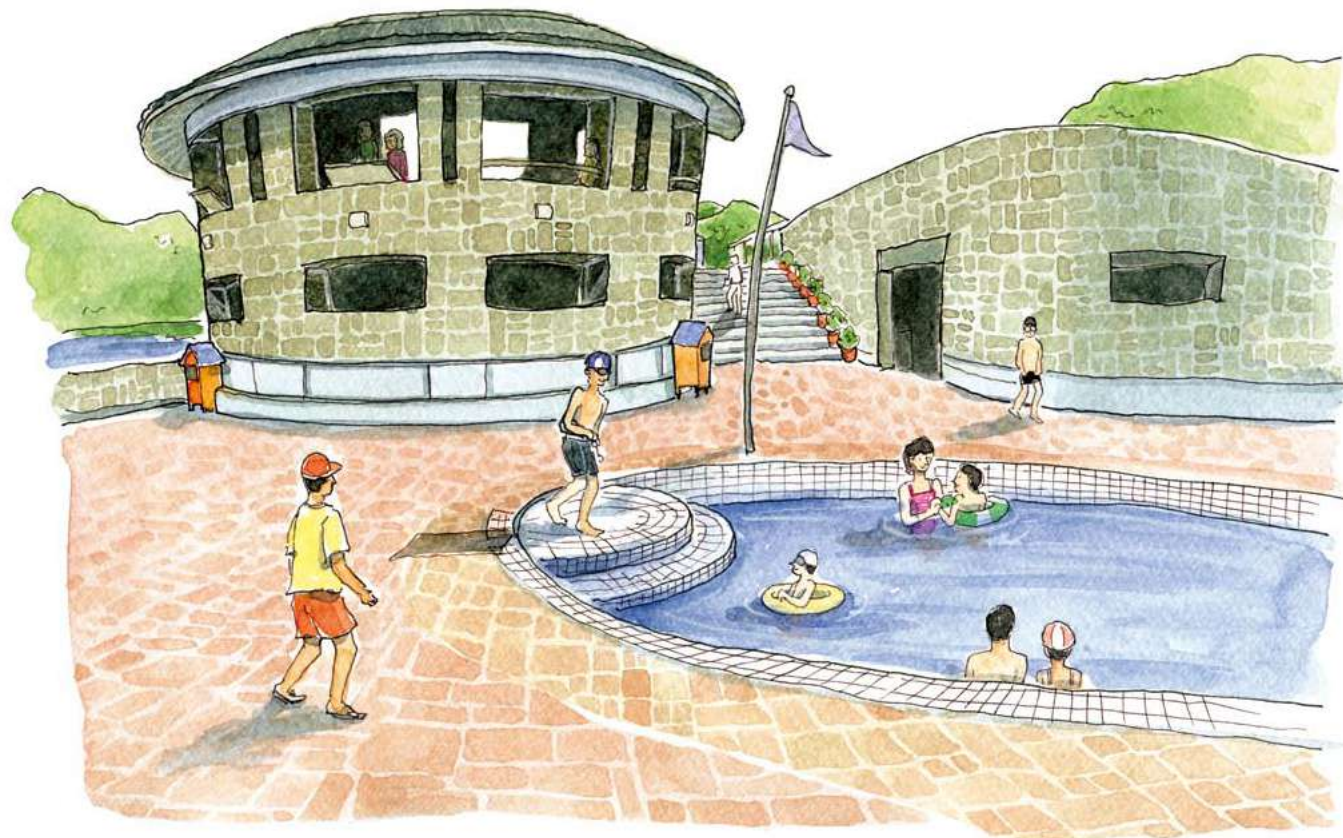
每年10月至隔  
年3月，東北季  
風盛行，要特別  
小心岸邊浪大！



## 龍洞灣海洋公園 10

Longdongwan Ocean Park

公園內地質景觀千變萬化，設有咖啡廳、游泳池、潛水池、地質教室。由九孔養殖池改建成的潛水池，海濱生物豐富，是練習浮潛、划獨木舟的絕佳好所在。







我們是全國第一所（也是唯一）在海水裡領取畢業證書的學校！



## 和美國小 <sup>11</sup>

### He Mei Elementary School

位於龍洞灣上，相當注重與海洋共生息的生命教育，獨木舟、浮潛、攀岩等都是校內的特色課程。十幾年前首創浮潛畢業典禮，讓小朋友在海水中領取畢業證書，期望他們日後不論走到世界各地，都不要忘記海洋的溫暖。



## 龍洞攀岩場 12

### Longdong Rock Climbing Field

岩塊屬最堅硬的四稜砂岩，質地堅硬、節理鮮明，特別適合攀岩，不但是全國最佳攀岩場地，就連國際攀岩好手也爭先前來一試。

小叮嚀：千萬要小心，建議要有專業攀岩教練帶領，才可一試喔！



觀景平台三面環海，獨聳於山巔，實在很容易讓人產生「我是被囚禁的公主/王子」的浪漫感嘆哪！

## 龍洞觀景平台 13

### Longdong Viewing Deck

歡迎光臨龍洞灣岬的祕密基地：離龍洞隧道約700-800公尺處有一小徑，行經停車場平台，可依指標穿越一片榕樹林，便是一片寬廣無敵的海景，踏上碉堡般方正的觀景台，可鳥瞰整個鼻頭角和龍洞灣，向右即是壯麗的龍洞攀岩場，及龍洞一支、二支、三支，遠方可見三貂角。

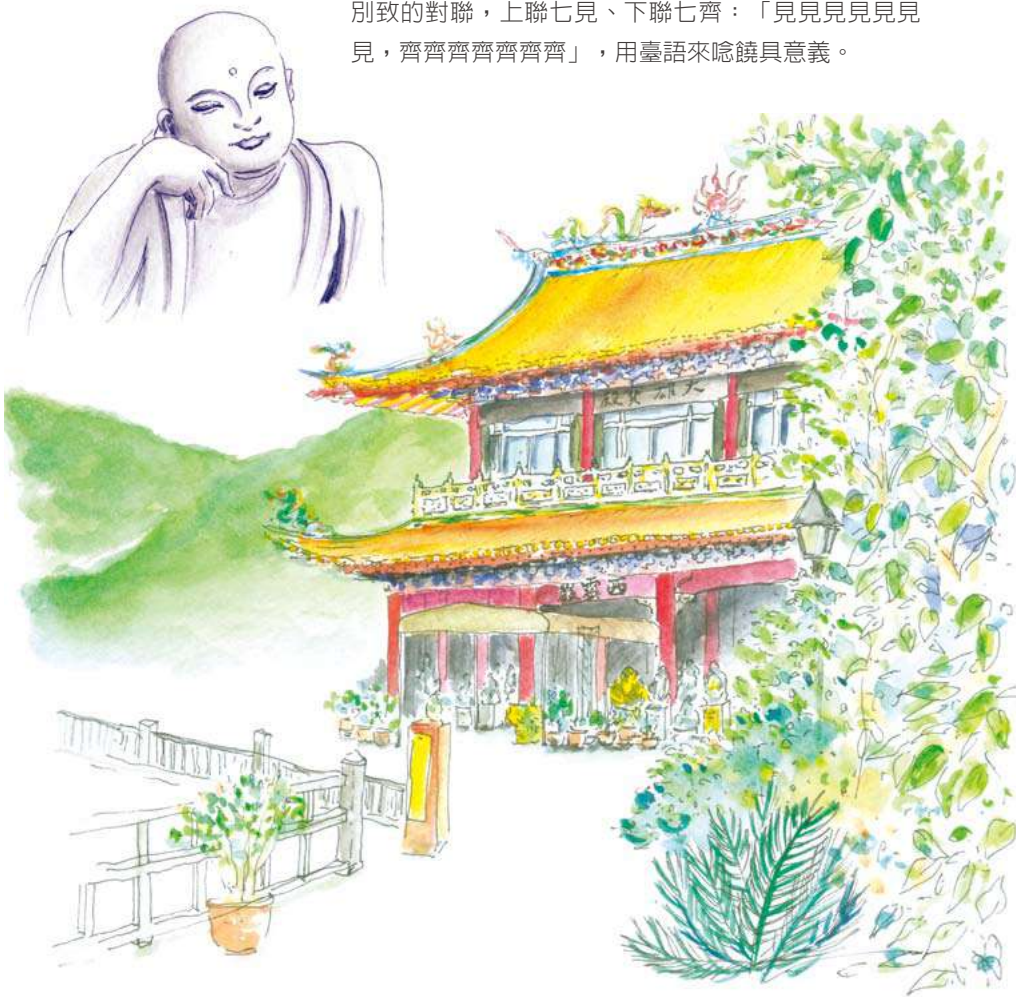




## 西靈巖寺 14

Silingyan Temple

座落在龍洞岬崖上，寺院有百年歷史，正殿前有副很別致的對聯，上聯七見、下聯七齊：「見見見見見見見，齊齊齊齊齊齊齊」，用臺語來唸饒具意義。

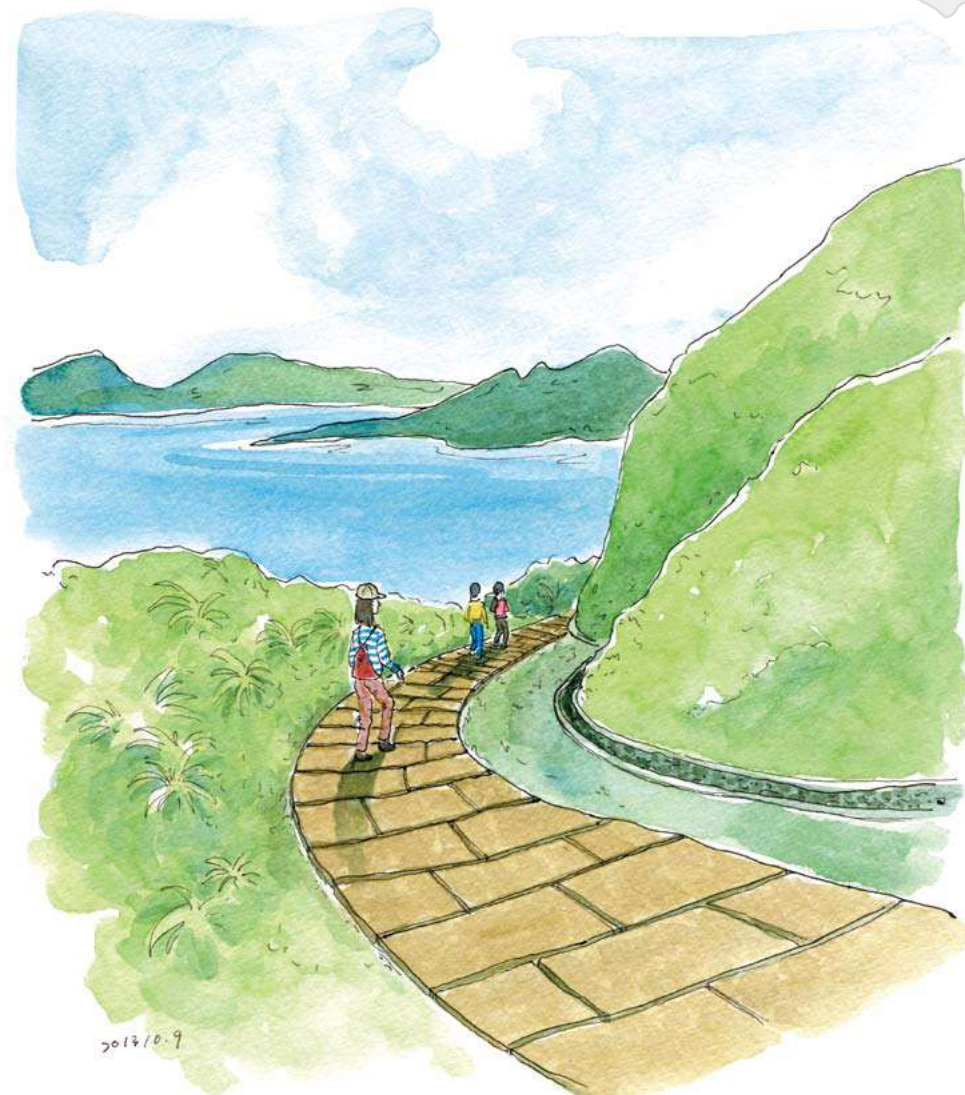


## 龍洞灣岬步道 15

Longdongwan Cape Trail

屬於國際級景觀步道，串聯600萬年前的鼻頭角與3500萬年的龍洞岬。步道約3公里長，可一邊健行，一邊欣賞壯闊的大海穹蒼。

滄桑稜谷有如無，鬼斧神工入畫圖！







## 龍洞四季灣及遊艇港<sup>16</sup>

Longdong Four Season Bay

是國內首座結合遊艇港、海水游泳池及地質解說展示館的戶外多功能戶外自然教育中心。白色宮殿造型，從遠處觀宛如一座「海上白宮」，設有浮潛區、海水湯屋、寵物游泳池、親子戲水遊憩區，伴隨海景及城堡建築，也是熱門婚紗攝影據點。

## 澳底海鮮<sup>17</sup>

Aodi Seafood

如旗魚、紅魷、小卷、軟絲、龍蝦、石斑，及石花菜、海菜等，都是當地居民隨手可得的家常料理。

澳底海鮮尚青，要嘗鮮來這裡就對了！



## 澳底海鮮街<sup>18</sup>

Aodi Seafood Street

濱海公路兩旁林立的海鮮街，是遊客嘗鮮的大本營。





# 愛上福隆好風情

Section Two: Falling in Love With Fulong

如詩如畫的人文渡假遊憩區，迎曙光、沙雕季、自行車、賞秋芒，四季賞玩賞鮮，精彩不間斷。







# 福隆地區地圖



- 28 Longmen Suspension Bridge
- 29 Rainbow Bridge
- 30 Fulong Visitors' Center
- 31 Woodcarving Gallery
- 32 Fulong Lunch Box
- 33 Agar Jelly
- 34 Dong Xing Temple
- 35 Ling Jiu Mountain
- 36 Mao Ao Fishing Village
- 37 Ma Gang Fishing Village
- 38 Sandiago Cape Lighthouse
- 39 Radar Station and Baroque Pavilion
- 40 Si Jiao Ku Viewing Deck
- 41 Lailai Erosion Flat
- 42 Shihcheng Sightseeing Area
- 43 Old Caoling Loop Bikeway
- 44 Old Caoling Bikeway Tunnel
- 45 North Entrance and South Entrance
- 46 New Image Inside and Outside the Tunnel
- 47 Caoling Historical Trail
- 48 Silver Grass Season Festival
- 49 Yuanwangkeng Water Park
- 50 Horse-Falling-to-Death Bridge
- 51 Siong Jhen Man Yan Inscription
- 52 The Tiger Inscription
- 53 Wu Kou
- 54 The Remains of an Old Inn
- 55 Maintenance and Management Office
- 56 Taoyuan Valley Trails
- 57 Taoyuan Valley
- 58 Dali Temple (see Section Three)
- 59 Dali Visitors' Center (see Section Three)
- 60 Dasi Fishing Harbor (see Section Three)
- 61 Dasi Fishing Market (see Section Three)



## 鹽寮海濱公園 19

Yanliao Beach Park

公園主體為古式中國庭園建築，園內規劃有景觀親水區，區內有噴水、水瀑等變化多端的设计，在海天一色的自然環境中別有一番情趣。鹽寮與福隆間另闢有一條長達4公里的自行車專用道，非常適合親子同遊。



## 鹽寮抗日紀念碑 20

Yanliao Anti-Japanese Monument

位在鹽寮海濱公園內，八邊形的底座，正方形的碑身，高約8.8公尺。甲午戰後，臺灣割讓給日本，日軍於鹽寮登陸接收，並立木牌。光復後，碑身遭搗毀；直至民國64年改建為今日的抗日紀念碑。



12月31日我們相約福隆海邊，跨年迎曙光，不見不散！

## 福隆迎曙光 21

Greeting the First Gleams of day at Fulong

由東北角暨宜蘭風管處及第一金融集團共同主辦的「迎接曙光，贏在第一」活動，自2009年舉辦以來，年年吸引逾萬名民衆不畏嚴寒，熱情參與。準備好和我們一起體驗一日之計在於晨的美好感動了嗎？







## 福隆國際沙雕藝術季<sup>22</sup>

### Fulong International Sand Sculpture Art Festival

東北角鹽寮至福隆一帶，綿延三公里長的黃金沙灘，砂質和水後可塑性佳，被世界沙雕協會鑑定為臺灣最適沙雕的場所。東北角暨宜蘭風管處自西元2008年起舉辦第一屆「福隆國際沙雕藝術季」，年年創造人潮佳績，2013年首度舉辦第一屆「台灣國際沙雕大賽」，邀集多國沙雕好手共襄盛舉，並寫下45萬人潮記錄，再創沙雕話題。



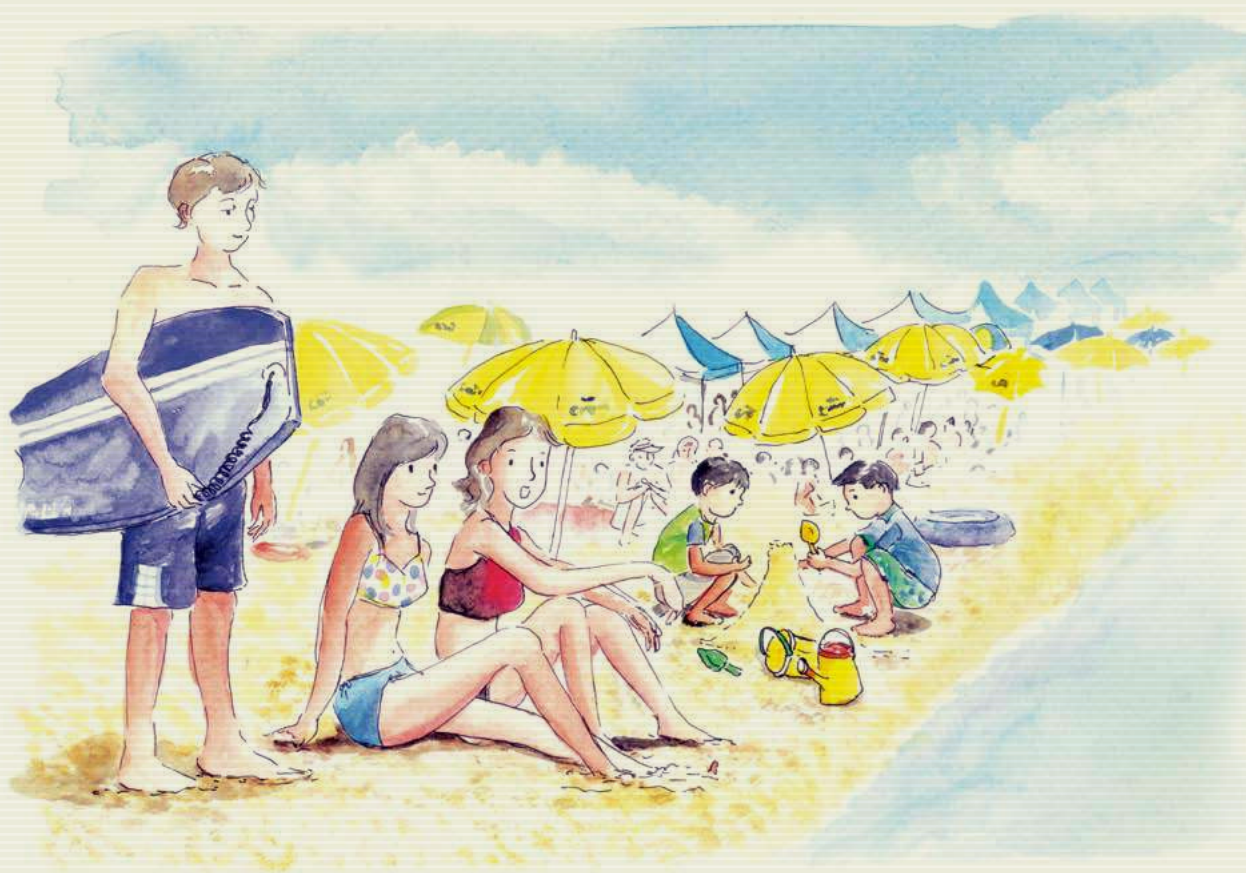
每年五月福隆海邊熱鬧登場！



## 福隆蔚藍海岸<sup>23</sup>

### Fulong Blue Beach

又名福隆海水浴場，雙溪河環繞形成內河與外海，內灣水深波平，適合游泳、玩風帆、快艇等水上活動。外海沙灘綿延數里，沙軟水清，每年6-9月間是戲水天堂。



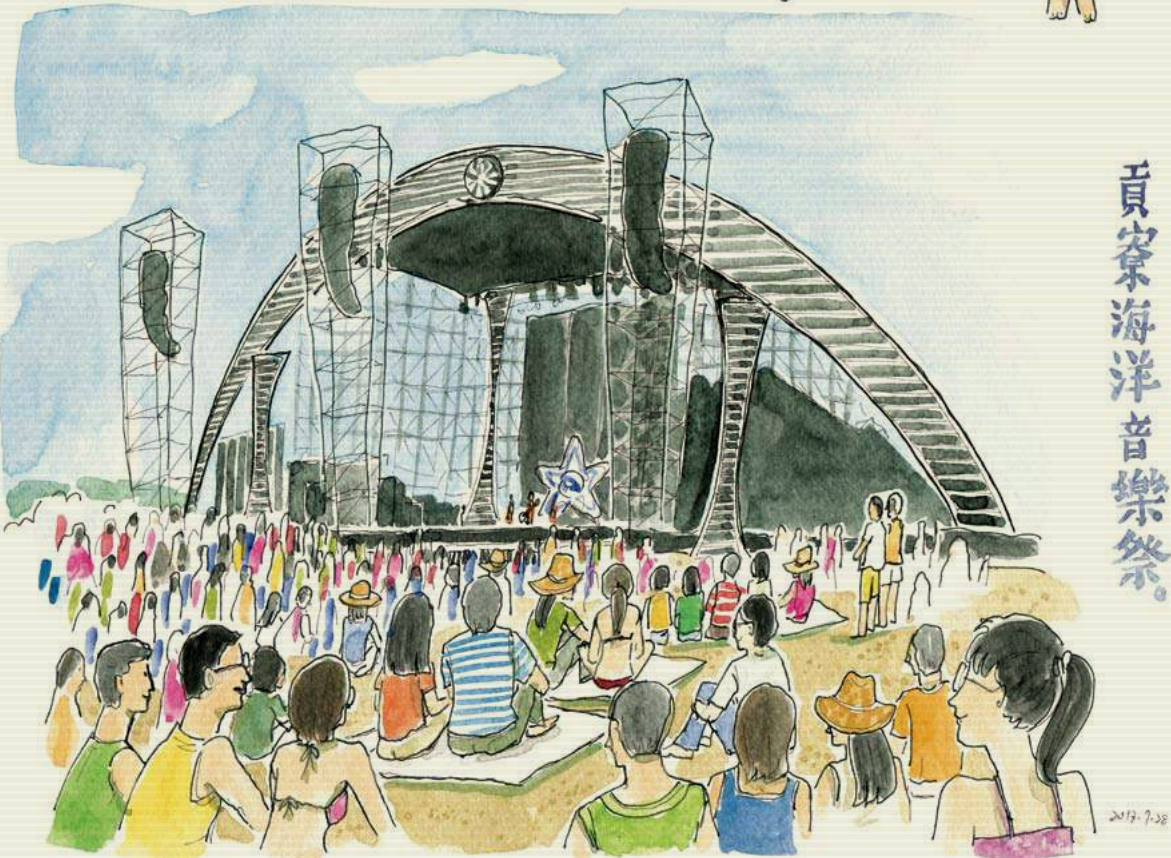


## 貢寮國際海洋音樂祭 24

Annual Hohaiyan Music Festival

每年七月於福隆海水浴場登場，是福隆夏日的一大盛事。2000 年初創，旨在創造一個屬於華人的音樂盛會，除了知名搖滾樂團歌手參與，也有不少地下樂團在此初試啼聲，多年來一直被視為臺灣的年度搖滾盛事。

跟我們一起 rocker — 「夏」吧！



貢寮海洋音樂祭

2017.7.28

## 田寮洋賞鳥區 25

Bird-Watching at Tian Liao Yang

雙溪河在田寮洋轉了180度彎，兩側有廣大的農田、沼澤及竹林，這裡曾出現過境嬌客—丹頂鶴。寬廣開闊的大地，提供了鳳頭蒼鷹、紅隼、大冠鷲等猛禽最好的運動場；稻田、河流是鷹斑鵝、田鵝、青足鵝、磯鵝等鵝行鳥科鳥種覓食、還有避冬的棲息地。







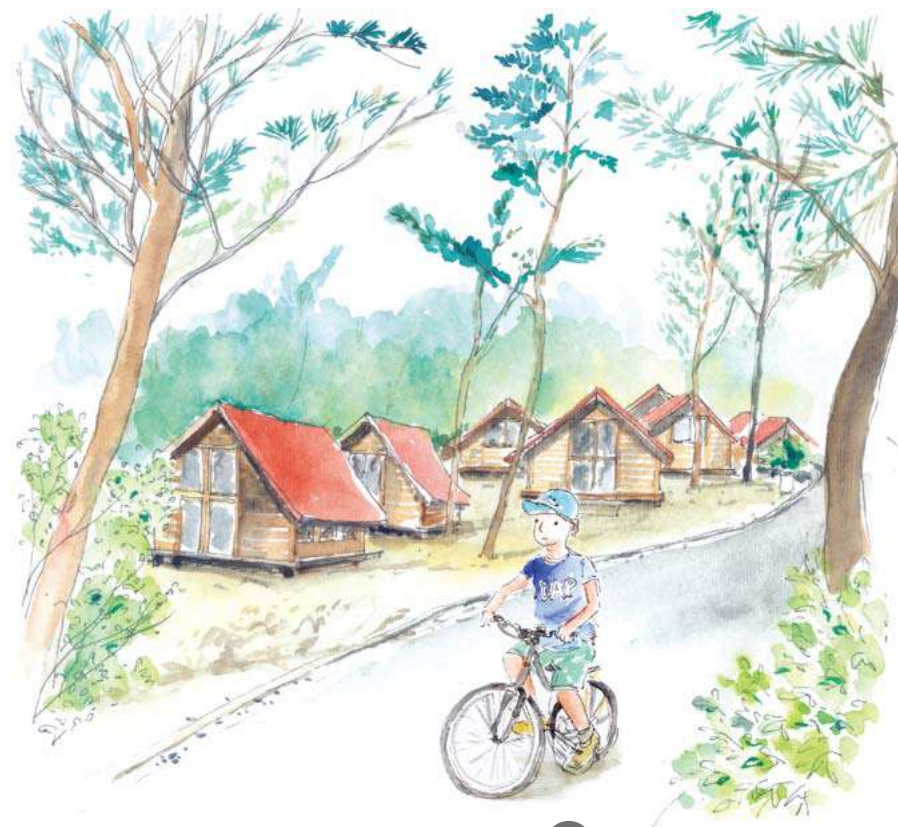
## 龍門露營區入口三角立像 <sup>26</sup>

Longmen Camping Entrance

入口處五個豎立在路邊由小至大排列的三角形立像，由石柱及不銹鋼塑形而成，代表人文與自然結合的精神指標，夜晚打燈時更能清楚照耀內面紋理，特色十足，是東北角地區的地標建物。



看到這五個三角立像，就知道龍門露營區到啦！



## 龍門露營區 <sup>27</sup>

Longmen Camping Site

佔地72公頃（含水域），設備完全符合世界露營總會的標準，有A型木板營位區、狩獵木屋區、汽車營位區、木板營位區等多項設施。自民國97年更有專業獨木舟團隊進駐，是全國唯一合法經營的大型獨木舟基地。







## 龍門吊橋 28

### Longmen Suspension Bridge

兩百公尺的紅色吊橋，橫跨雙溪河之上，連結著福隆舊社和龍門露營區兩處，從橋上可眺望雙溪河的美景，不論晨昏都有一望無垠的寬闊視野。



## 彩虹橋 29

### Rainbow Bridge

銜接雙溪河內河與外海之間的長橋，宛若長虹橫跨，故得名。每年沙雕季活動，橋上都是滿滿的往返人潮，可遠眺福隆群山及雙溪河美景。

橫跨雙溪河兩岸的彩虹橋，本身就是福隆地景藝術的一部分。



2013. 7. 1



歡迎進來坐坐，喝杯茶，歇歇腿，  
東北角歡迎您！



## 福隆遊客中心 30

Fulong Visitors' Center

是一棟紅瓦白牆建築，提供東北角海岸的自然生態、人文史蹟、旅遊景點等資訊展示及解說。不但有無障礙空間的周全規劃，公廁還引用「綠建築」的概念，將四周的氣窗完全打開，達到自然通風、採光及兼顧隱私的效果；並儲存雨水再利用沖洗便器，達到節水的功效。



## 原木再生緣木雕展示館 31

Woodcarving Gallery

民國90年，桃芝、納莉等颱風接連襲臺，挾帶大量漂流木淹沒東北角海岸，東北角暨宜蘭風管處本著環保概念，委託22名三義木雕

師傅及臺灣木雕協會，運用化腐朽為神奇的巧思，重新賦予漂流木新的生命與藝術價值。之後集結成立「原木再生緣木雕展示館」，設在遊客中心一樓，作品多為紅檜、牛樟、肖楠等珍貴木材雕刻而成，是東北角獨特的文化觀光資產。

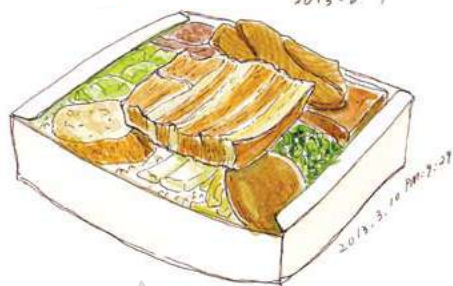




## 福隆便當 32

Fulong Lunch Box

近半世紀的知名鐵路便當，菜色包含了滷蛋、菜脯、酸菜、高麗菜、豆干，以及宜蘭名產雞捲、香腸、五花肉和肉片，充滿古早的可口滋味。



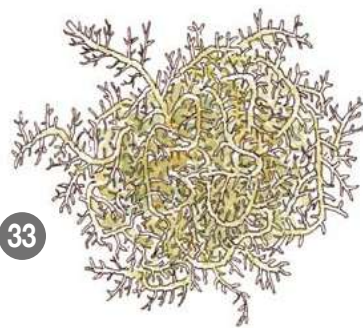
福隆必吃美食！



## 石花凍 33

Agar Jelly

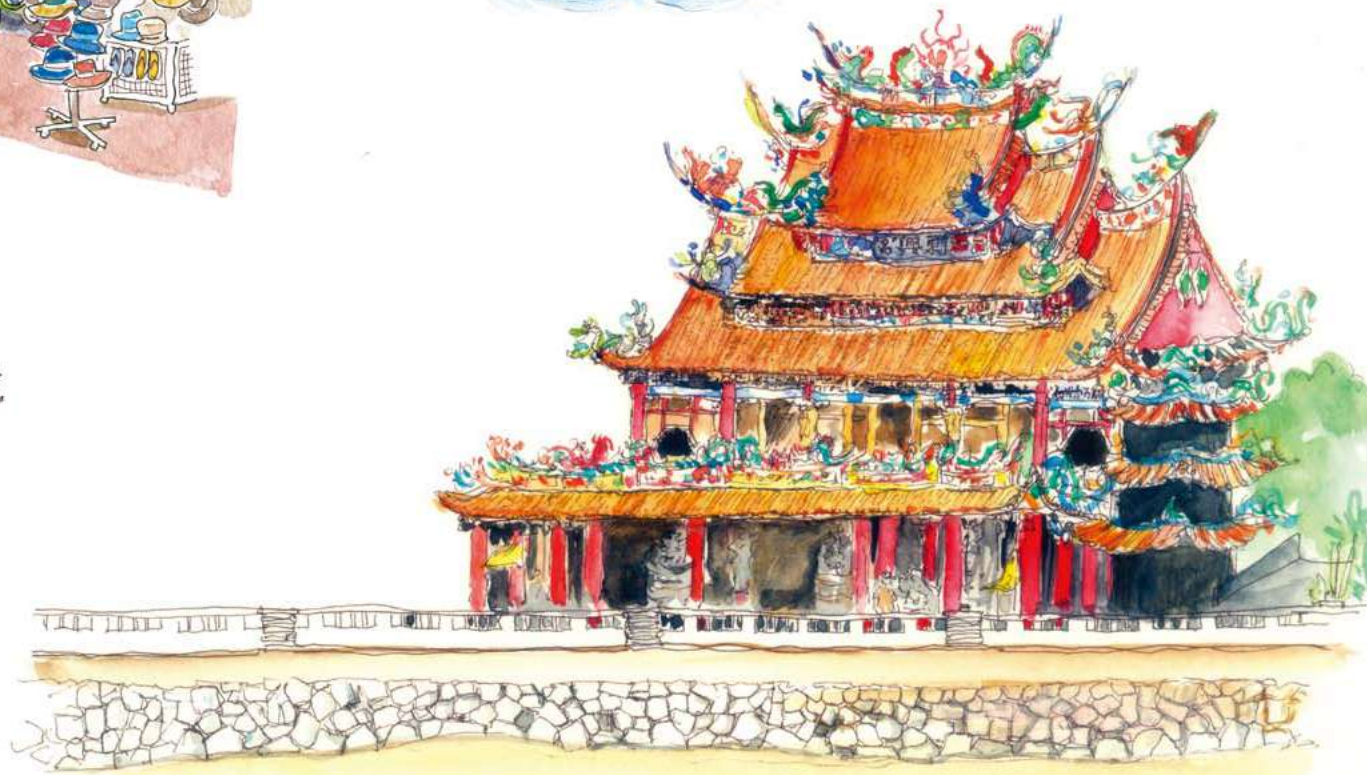
石花菜是臺灣東北角海域特有的天然海藻，含有豐富的水溶性纖維、膠質和多醣類，主要附著在礁岩上生長。由石花菜做成的石花凍，清涼消暑，是當地必嘗美食。



## 東興宮 34

Dong Xing Temple

位於福隆海水浴場旁，有百年歷史，是居民的信仰中心，供奉三府王爺及天上聖母。廟前廣場是許多遊客休憩、賞海景及衝浪的絕佳地點。





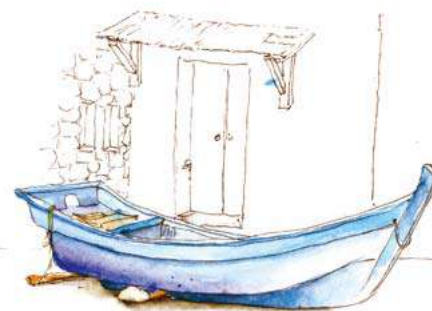
虛空之眼，智慧之眼，我是天眼門！



### 靈鷲山 35

Ling Jiu Mountain

是佛教道場的名稱，「靈鷲山無生道場」位於「福隆三星」之一的老蘭山上，為心道法師所創，目前已成為北臺灣著名的道場之一。依山傍海，道場內可眺覽福隆海岸及太平洋。



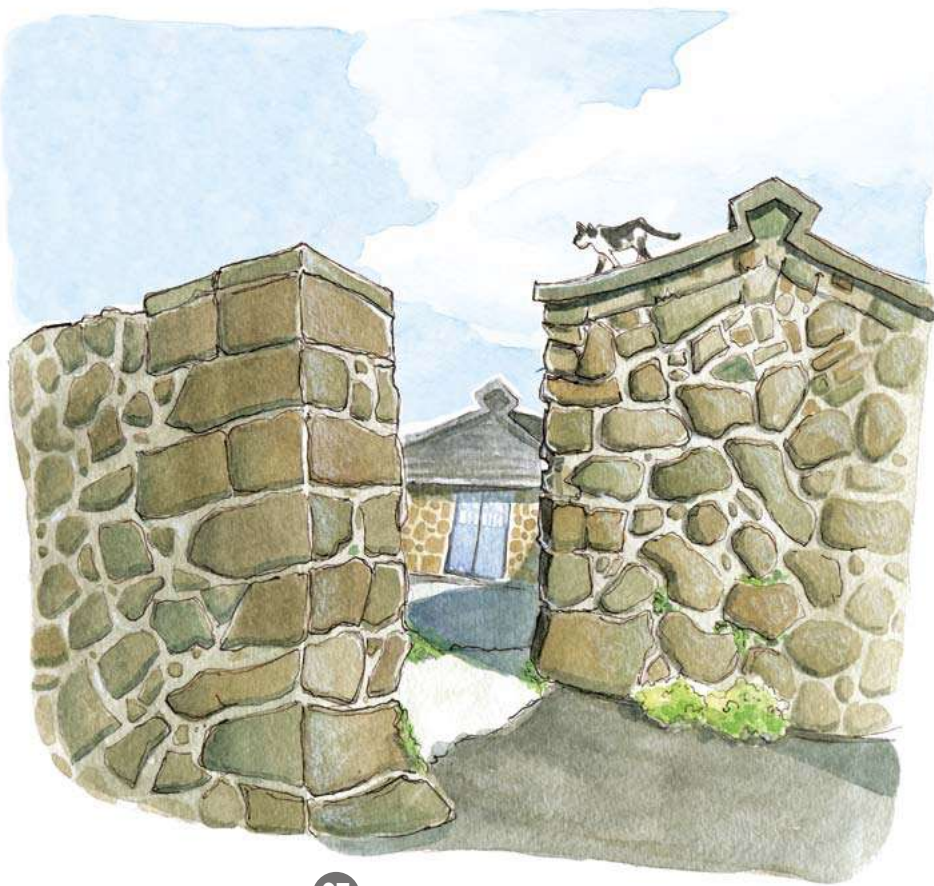
### 卯澳漁村 36

Mao Ao Fishing Village

位於三貂角的西側，是東北角少數完整保存傳統風貌的小漁村。漁村內有盤根錯節的百年老榕、歲月悠久的石頭屋，而水清見底的卯澳灣，則被潛水界人士讚譽為臺灣浮潛天堂。



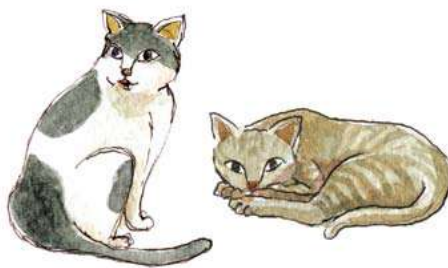




### 馬崗漁村聚落 <sup>37</sup>

Ma Gang Fishing Village

位於臺灣極東、三貂角燈塔山腳下，只有一條馬崗街貫穿全村，房舍仍保留傳統石材搭建的石頭厝。村裡到處可見貓咪蹤跡，喵，喵，喵，堪稱東北角的「猴硐」。



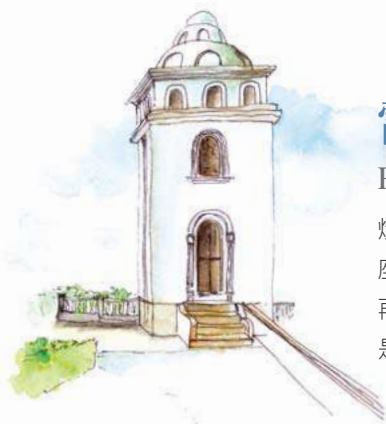
### 三貂角燈塔 <sup>38</sup>

Sandiago Cape Lighthouse

臺灣本島最東的地標，燈塔後方有條步道，長度不過百公尺，沿海階崖修建，終點可眺望東北角美麗的海景及臺灣最東的漁港——馬崗漁港，近年來更是新人拍攝婚紗的熱門景點！







### 雷達站及巴洛克涼亭<sup>39</sup>

Radar Station and Baroque Pavilion

燈塔旁有一巨大的白色球狀雷達站，還有一座白色歐式圓形穹頂涼亭，造型古典優美，再加上由儲油庫改建成的白色圓頂小教堂，是婚紗照的熱門拍攝景點。



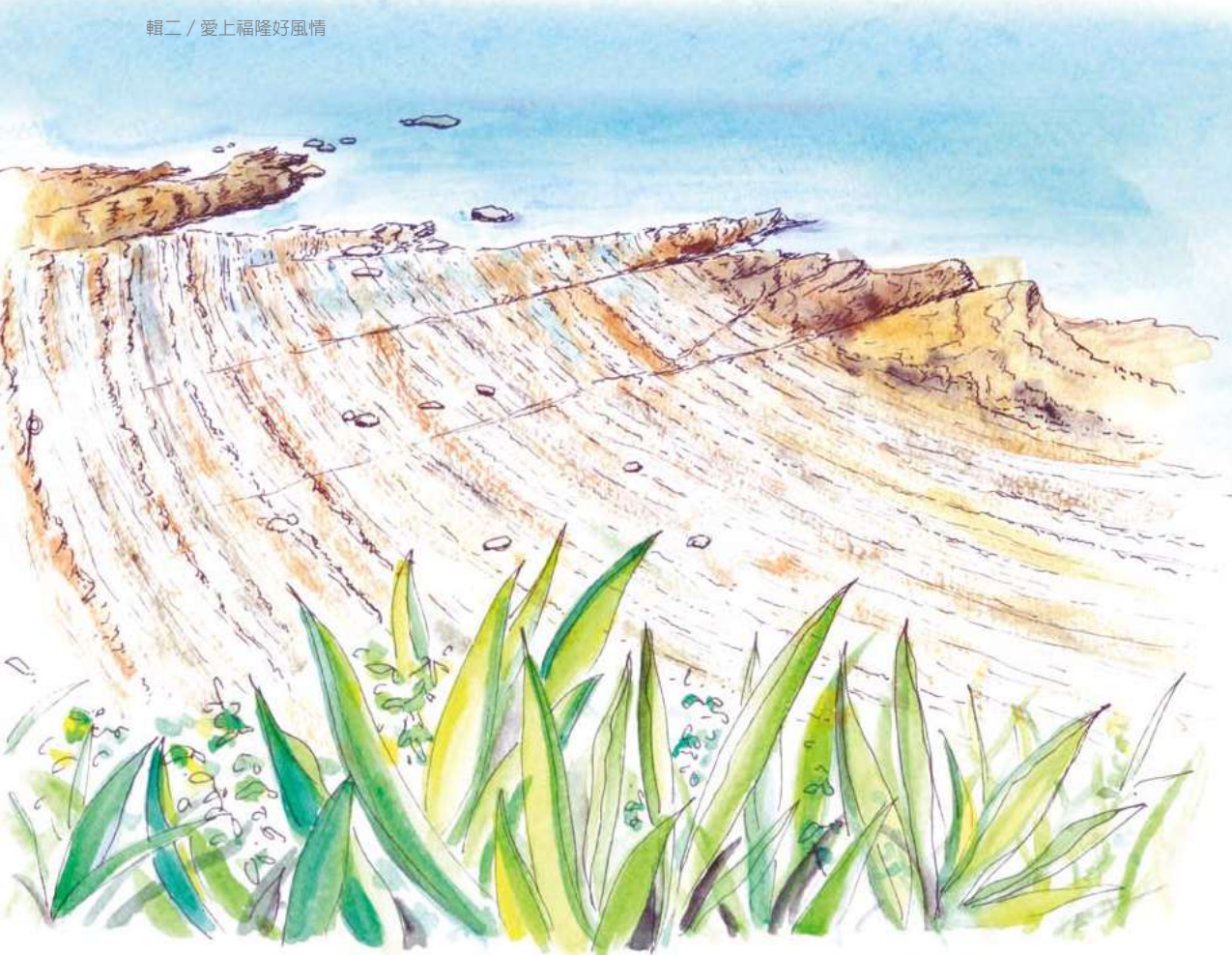
### 四角窟觀景台<sup>40</sup>

Si Jiao Ku Viewing Deck

位於舊草嶺環狀線自行車道上，近濱海公路109公里位置，觀景台由純白希臘風格的低矮白牆及鐵件組成，正面可眺望龜山島，回頭可望向三貂角燈塔，想要感受太平洋最溫暖的海風嗎？來這裡就對了！







## 萊萊海蝕平台 41

Lailai Erosion Flat

萊萊是東北角海岸海蝕平台最發達的地區，這片海蝕平台上有如峭壁拔起的火山岩脈、海蝕溝和洗衣板的幾何線形圖形等，所以又有「魔鬼的洗衣板」之名。



## 石城觀景區 42

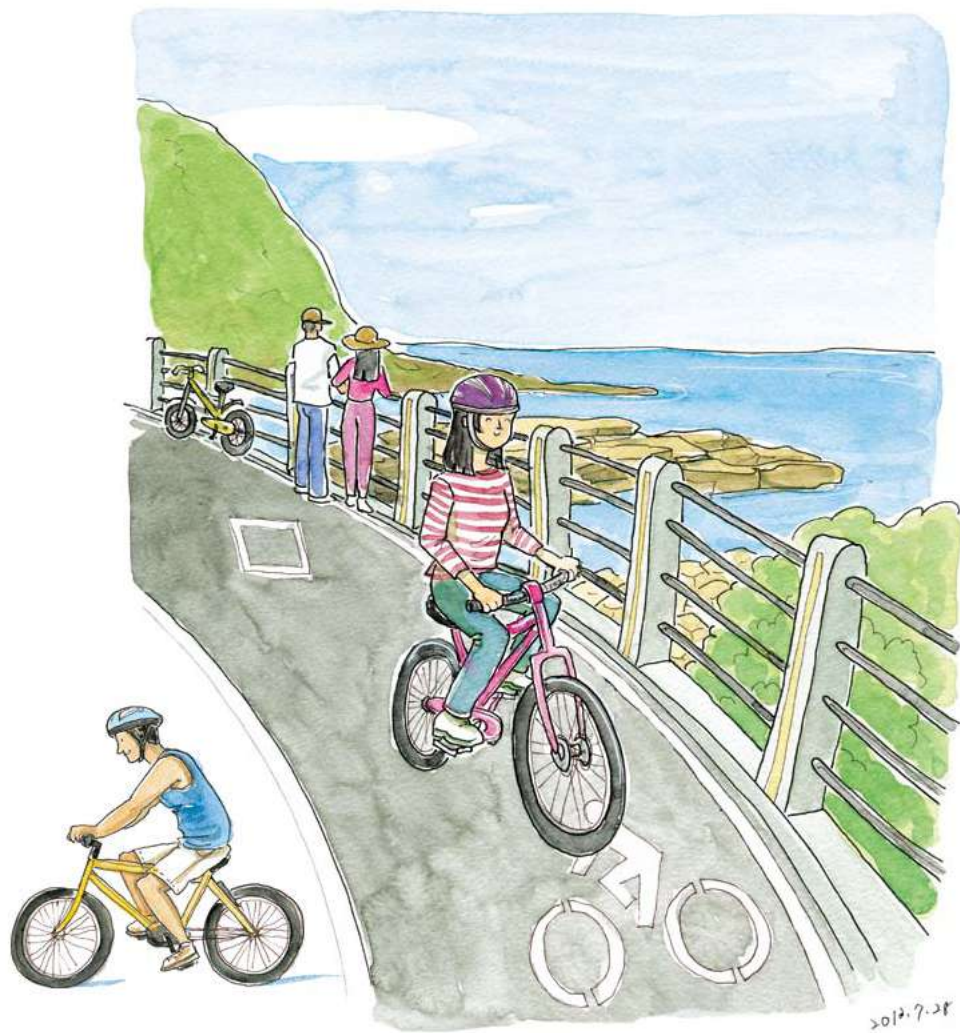
Shihcheng Sightseeing Area

位於濱海公路114.5公里處，區內可品咖啡點心，黃昏時刻欣賞著龜山落日，到了夜晚時海面漁火點點，充分體驗不同的海洋風情。

喝咖啡，賞海景的第一選擇！





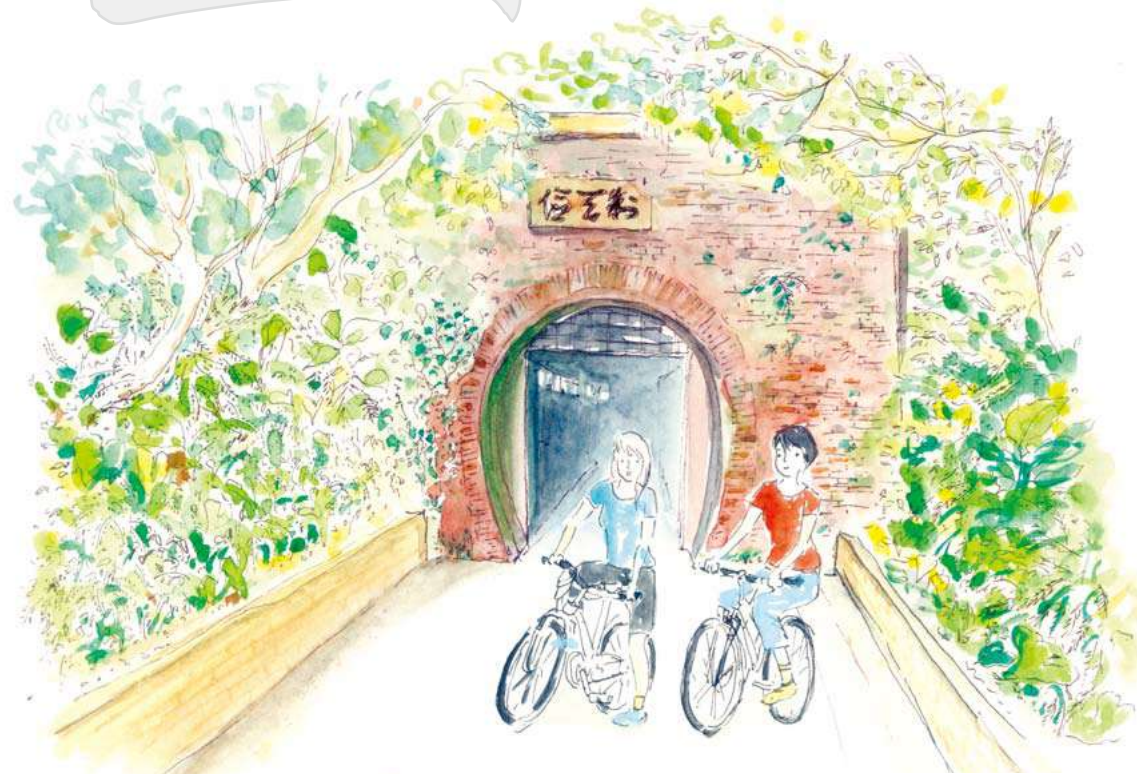


### 舊草嶺環狀線自行車道 43

Old Caoling Loop Bikeway

由福隆車站出發，經舊草嶺隧道，由石城連接東北角濱海自行車專用道，往北暢遊萊萊海蝕平臺、四角窟觀景區、三貂角、卯澳漁村後回到福隆地區，全程約20公里。

還記得那首「丟丟銅仔」的童謠嗎？相傳就是居民當年坐火車行經這個隧道，聽見水滴落的聲音，突發靈感，才譜唱出此童謠。



### 舊草嶺自行車隧道 44

Old Caoling Bikeway Tunnel

舊草嶺隧道於民國75年因鐵道改線，廢棄封閉，民國97年重新規劃整建為串連臺北縣福隆至宜蘭縣石城的自行車道，全長2167公尺，是全臺最長鐵馬隧道，串連石城至龍門露營區自行車道。





## 隧道北口與南口 45

### North Entrance and South Entrance

隧道口以紅磚砌成圓拱狀，洞口高5公尺，福隆端北口上方立有「制天險」門額，石城端南口立有「白雲飛處」門額，歷經歲月風霜，燻黑石額依稀看得出當年蒼勁的筆跡。



## 隧道內外 46

### New Image Inside and Outside the Tunnel

隧道內循鐵道博物館的概念設計，車道地坪採仿軌道形式施作，照明則選用復古風味油燈燈罩，並利用避車洞營造火車行駛音效及裝置廢棄鐵道文物。隧道南北洞口外周邊腹地另規劃休憩賞景平台、手搖式台車及舊火車頭展示，並利用廢棄營舍及碉堡，整修為公廁及服務站。





## 草嶺古道 47

### Caoling Historical Trail

建於清朝（1807年）期間，是先民開闢淡水廳到噶瑪蘭廳之間的淡蘭古道之一段，介於新北市貢寮區到宜蘭縣頭城大里間，全長8.5公里，是一條兼具知性與感性的健行步道。

單程步行約3小時，沿途沒有路燈，  
秋冬時節下午三點後不宜再入山囉！

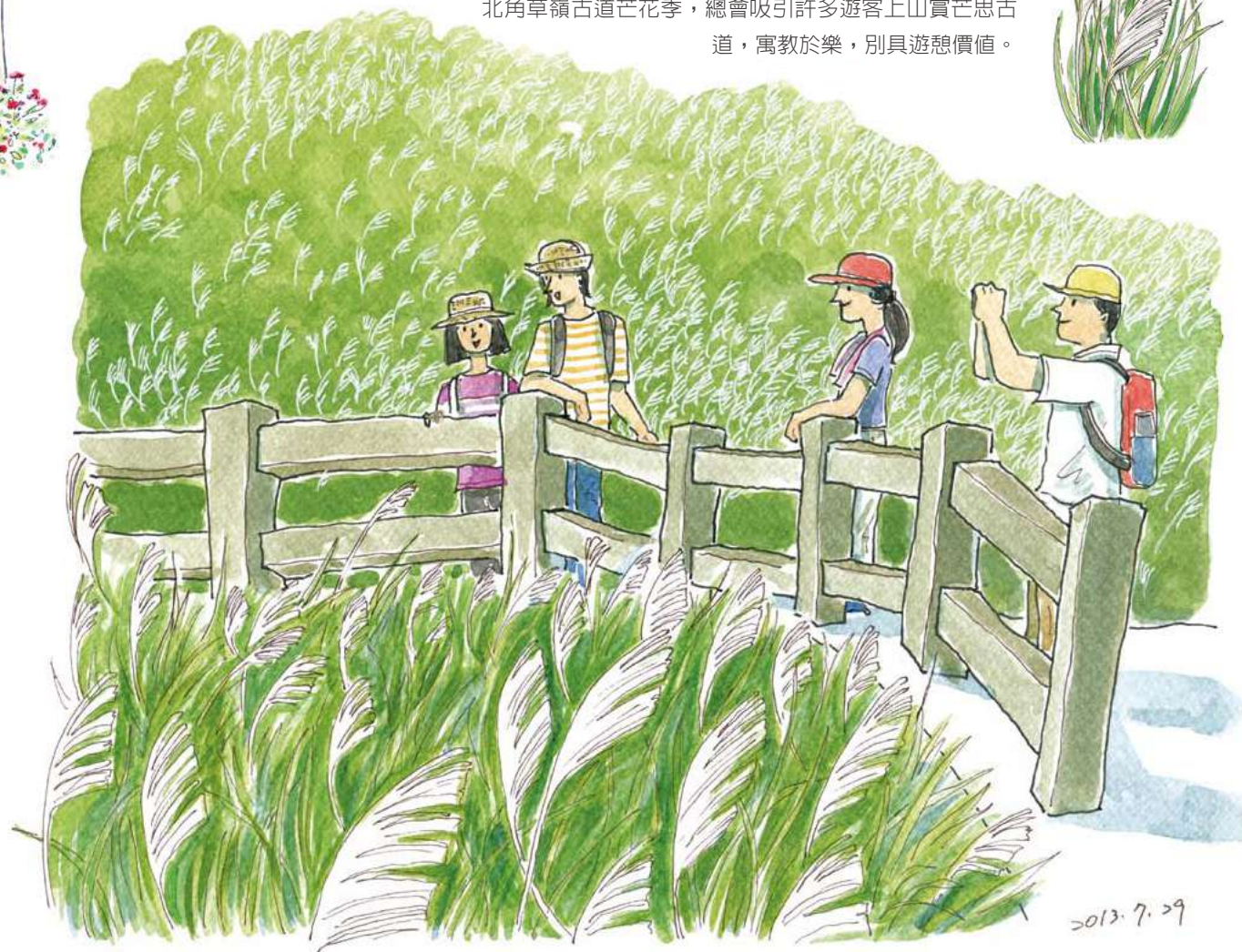


## 草嶺古道芒花季 48

### Silver Grass Season Festival

古道夏天開滿野薑花，秋天則芒花遍長，每年十一月東北角草嶺古道芒花季，總會吸引許多遊客上山賞芒思古道，寓教於樂，別具遊憩價值。

躲山賊，練腿力，集章戳，換贈品，  
東北角秋季嘉年華，每年11月登場！



2013.7.29

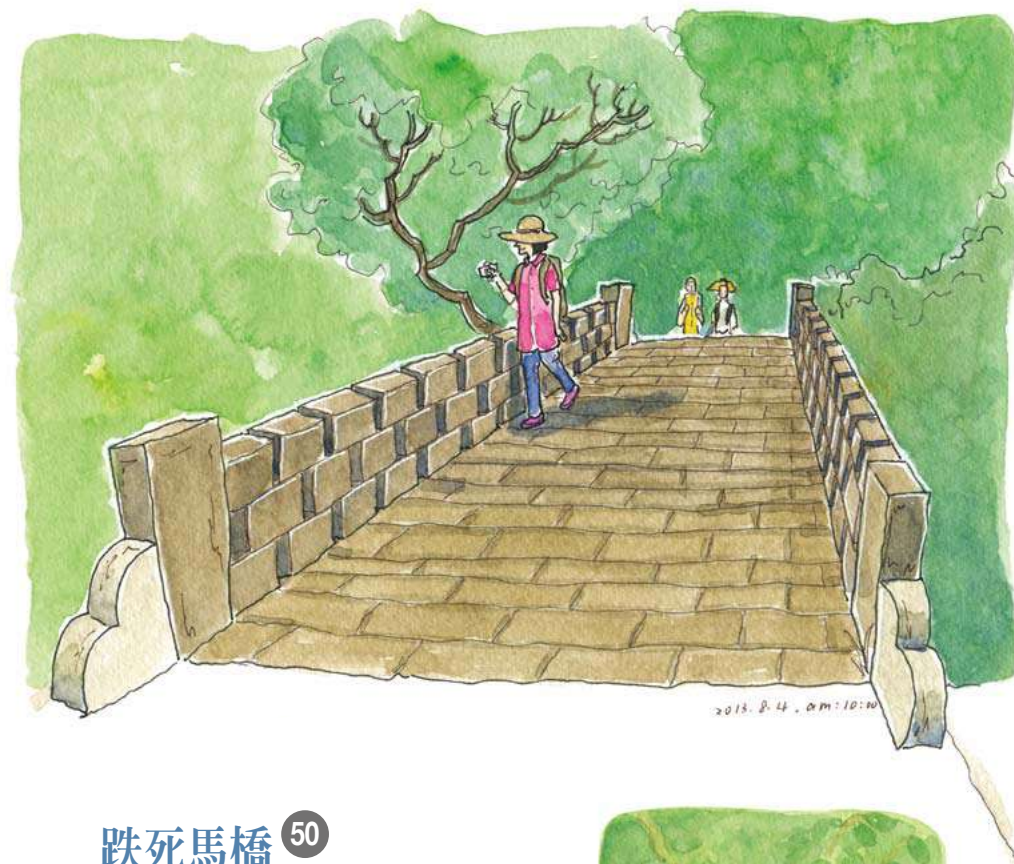


## 遠望坑親水公園 49

Yuanwangkeng Water Park

四面環山，梯田阡陌，清溪潺潺，草地如茵，登臨草嶺古道必經之地。園內設有涼亭、步道、拱橋、生態池等，是例假日期間闔家同遊的首選美地。

親山親水的生態樂園，  
適合大小朋友一起來！



## 跌死馬橋 50

Horse-Falling-to-Death Bridge

傳說當年古道商旅自基隆騎馬至此，因木橋狹窄，當爭道之時，馬匹體力疲弱、腳力不堪負荷，致跌落橋下，故得名。







### 雄鎮蠻煙摩羯<sup>51</sup>

*Siong Jhen Man Yan Inscription*

古道最具特色的人文遺址，話說當年臺灣總兵劉明燈北巡噶瑪蘭至此，遇大霧難辨方向，又聽說此地常起蠻煙瘴霧，危害過往旅客，於是題字刻碑，以鎮壓山魔。



### 虎字碑<sup>52</sup>

*The Tiger Inscription*

古道上的三級古蹟，當年臺灣總兵劉明燈北巡至埡口，遇狂風大作，故取易經「風從虎」之意，振筆一「虎」字，以鎮強風並維行旅安全。





草嶺古道上最美麗的休息站，就是埡口涼亭。



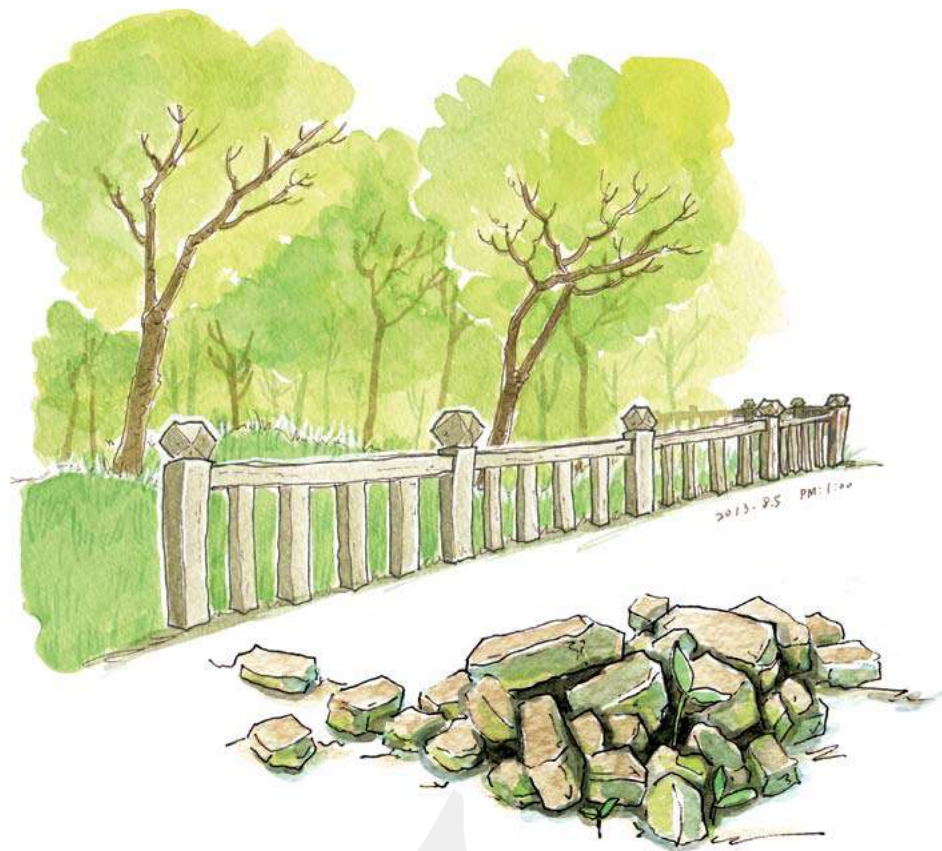
## 埡口 53

Wu Kou

兩山交會形成的凹地，此處視野遼闊，當季風吹拂，芒花翻飛成浪景致迷人，佇立涼亭可眺望龜山島及蘭陽平原優美景色，視野極佳，是攝影愛好者取景的熱門地點。







## 客棧遺址<sup>54</sup>

The Remains of an Old Inn

位於古道沿線，昔日古道商旅落腳休息處，今仍可見殘存石砌遺址，每年芒花季活動期間備有薑母茶供遊客享用，坐下來慢慢品熱茶賞遺址，更具思古幽情。



## 護管所<sup>55</sup>

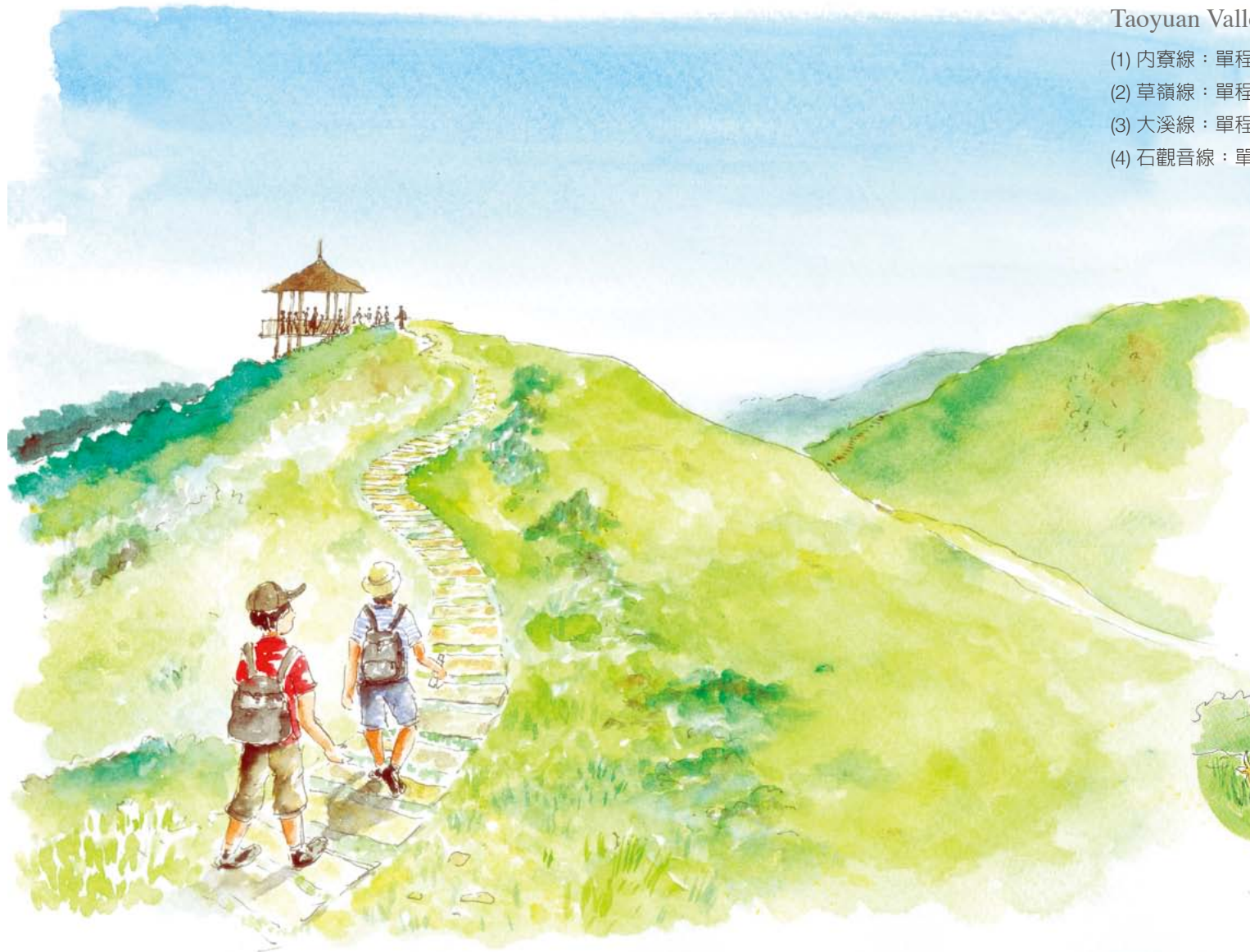
Maintenance and Management Office

原為林地護管所，後為方便遊客，改建為旅遊解說服務站。設有飲料自動販賣機，另在右側有公廁設備。





擁有360度美麗全景視野，除了健行，也很適合郊遊野餐。（但要切記垃圾一定要自行帶走喔！）



## 桃源谷步道<sup>56</sup>

Taoyuan Valley Trails

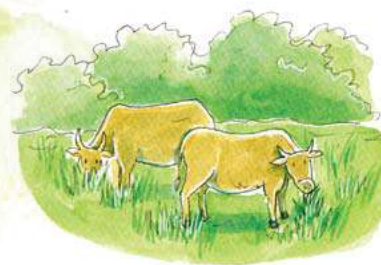
- (1) 內寮線：單程 2 公里，是遊客首選，可見舊梯田與牧牛風光。
- (2) 草嶺線：單程 4.5 公里，向西可欣賞福隆沙灘及雙溪河口風光，東側為宜蘭頭城天然美景。
- (3) 大溪線：單程 4.8 公里，由林間穿行享受綠蔭芬多精，至大草原視野豁然開朗。
- (4) 石觀音線：單程 3.6 公里，設有休息區與公廁。



## 桃源谷<sup>57</sup>

Taoyuan Valley

是一片由東南向西北側緩降的山坡草坪，宛若遺世獨立的世外桃源，故得名。綠坡迤邐，景色秀緻，站在海拔500公尺的桃源谷山稜上，可眺望壯闊的太平洋及龜山島。





## 外澳樂活慢假期

Section Three: Enjoying the Relaxing Wai Ao Holidays

造訪海天最近的一隅，放下身心靈所有桎梏，盡享一期一會的療癒旅程。



*La playa Wai Au.  
+ la isla de tortugas.  
Yi Fan. 2017. 10. 20.*



# 外澳地區地圖



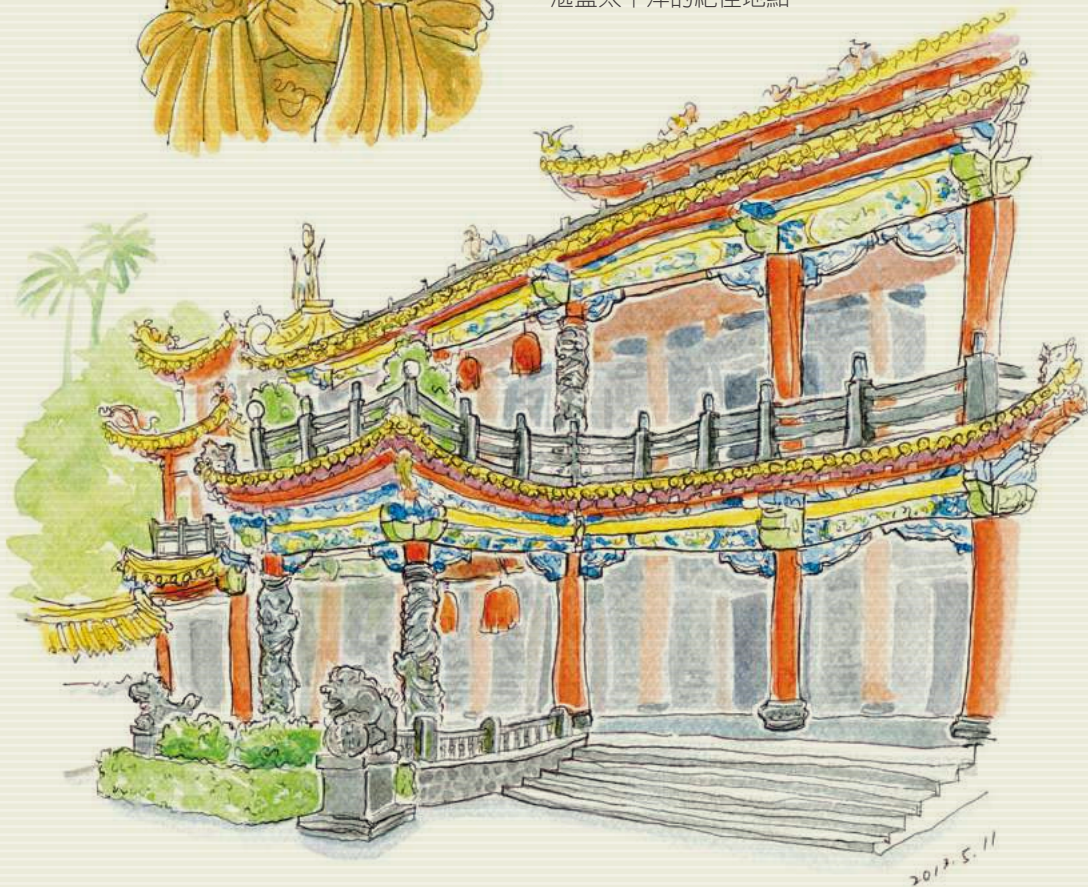




## 大里天公廟 58

Dali Temple

又稱慶雲宮，廟中主祀由福州供奉來臺的玉皇大帝。天公廟歷經多次整修，廟外樓閣雲起，廟內金碧輝煌，更是遠眺湛藍太平洋的絕佳地點。



中心外有仿虎字碑，供遊客拓印之用。

## 大里遊客中心 59

Dali Visitors' Center

館內設有知性與感性的解說導覽服務及可容納80人的多媒體放映室。中心入口旁廣場有一個仿虎字碑的拓碑區，遊客中心停車場上有一大石，上有何應欽將軍親筆所題的「蘭陽第一勝」字蹟。

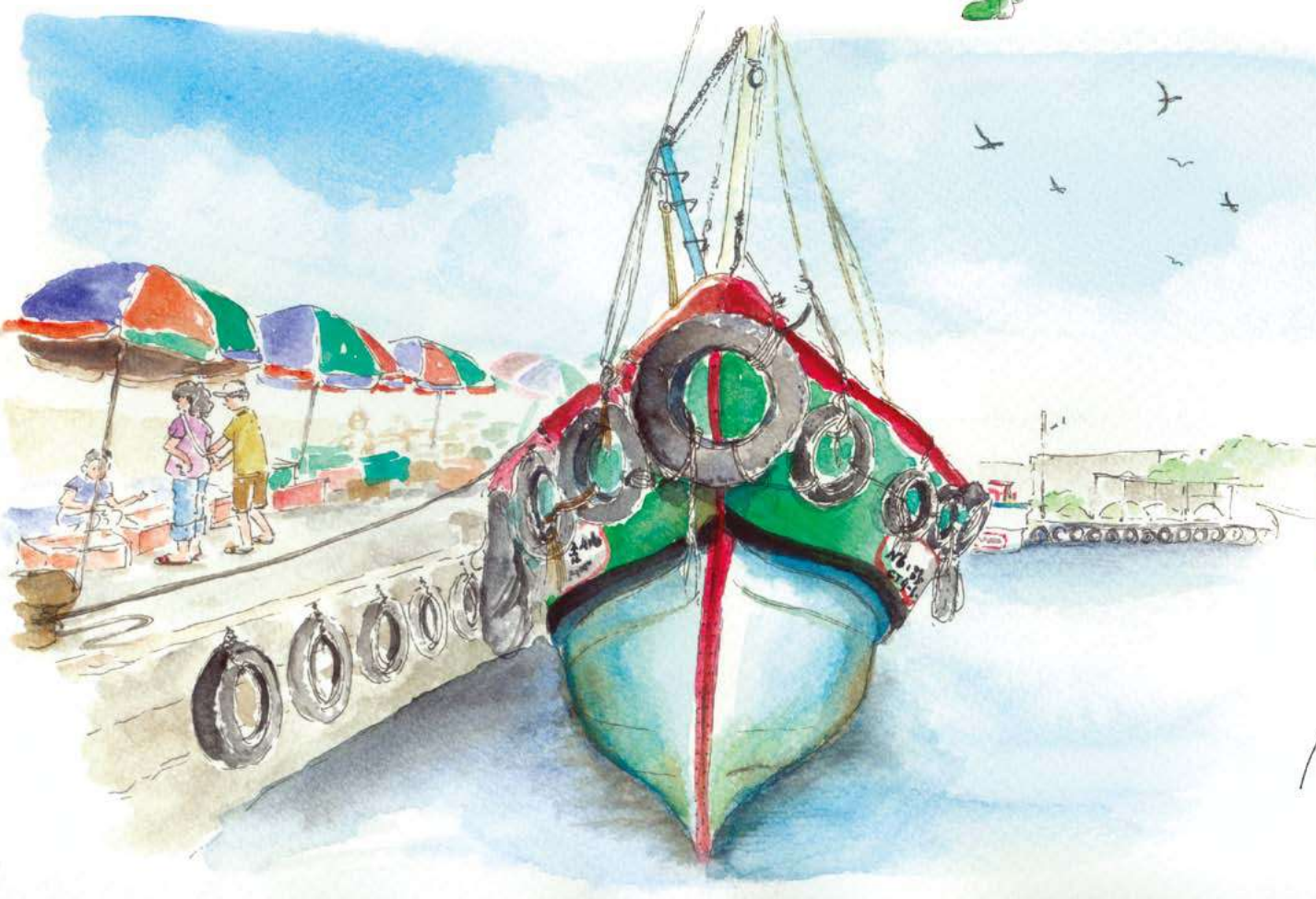




## 大溪漁港 60

Dasi Fishing Harbor

大溪漁港隨處可見的漁港、漁網，說明這裡漁業的蓬勃活力。漁獲量以蝦類、白鯧、黑鯧等底棲魚類為主，至今仍是相當活絡的漁港，走一趟大溪漁港，便可感受當地活絡的漁業生態。



## 大溪漁市場 61

Dasi Fishing Market

漁市場緊臨漁港旁，每天下午 3 點後漁船紛紛進港，開始漁市場最熱鬧的一刻：卸貨、整理、過磅，然後是震天喊價的拍賣交易活動，直到 6 點才結束。



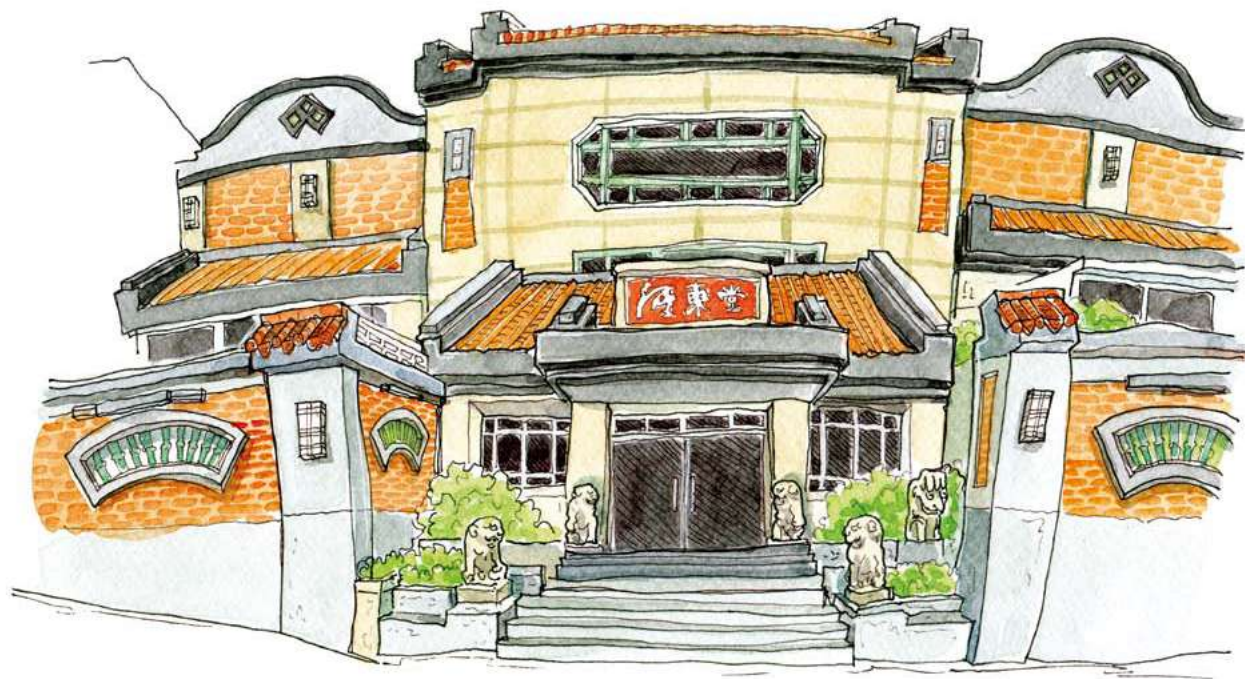
大溪漁市場



## 河東獅子博物館 <sup>62</sup>

He Dong Lion Museum

館內收藏中國歷代石獅六千餘件，舉凡銅、瓷、玉、木及繪畫等，年代由漢唐至宋、元、明清流傳到現代，是欣賞與研究中國獅子古文物的絕佳地方。館內並有專業導覽員，堪稱世界獨一無二的獅子博物館。



2013.6.29

## 北關農場 <sup>63</sup>

Bei Guan Farm

農場蘊藏豐富動植物生態，除設有觀光果園、釣魚池、土雞場、賞蝶步道、觀日台、山泉戲水池、品茗區、森林藝術館、野炊區及生態保育區外，更有世界第一座的螃蟹博物館。



2013.5.6



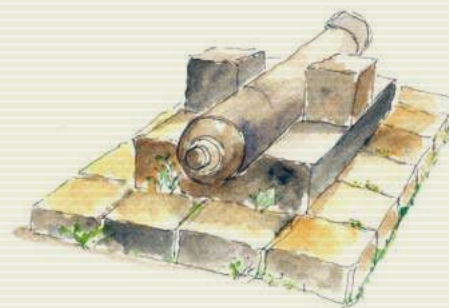


64

## 螃蟹博物館

Crabs Museum

成立於88年，佔地約250坪，為臺灣最大也是唯一的螃蟹博物館。館內珍藏近七百種餘種活體及標本螃蟹，幾乎涵蓋東北角海岸所有的淡水蟹及海蟹，也廣泛收藏同屬甲殼類的蝦類和寄居蟹類。



## 北關海潮公園 65

Bei Guan Tidal Park

聽濤觀浪最佳地理位置，園內有兩尊嘉慶年間古砲。站在北關的觀海亭上，可眺望遠處鷗科鳥類展現俯衝捕食特技，或近看岩石區，與岩鷺、藍磯鶉對望。



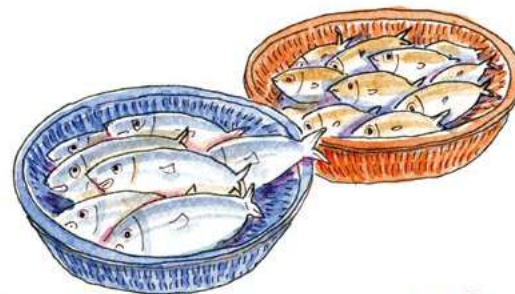




走一趟漁港，體驗現撈海鮮的臨場感，感受在地最動人的生命力。

## 梗枋漁港 66

Geng Fang Fishing Harbor  
主要捕撈龜山島附近海域豐富的浮游生物，以定置漁網作業捕撈魩仔魚、白帶魚以及鯖魚等大宗。



最新鮮、最幸福的海洋滋味，就在這裡....



## 莧菜魩仔魚羹 67

Amaranth and Larval Fish Soup

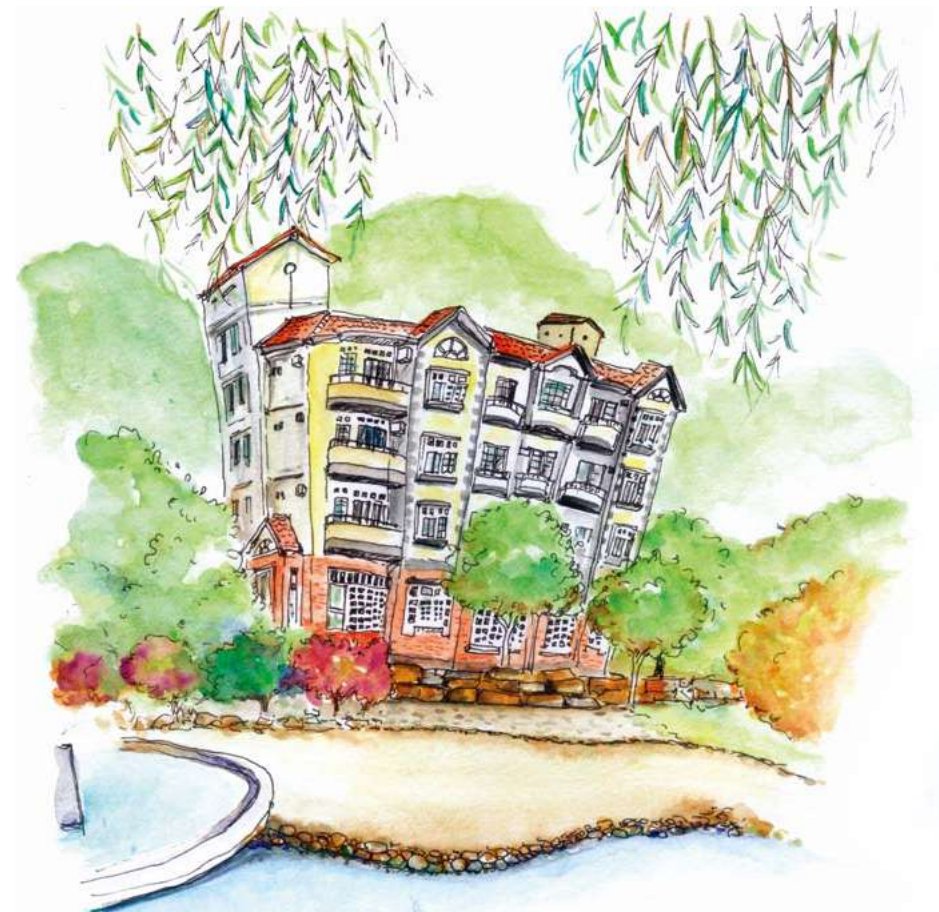
梗枋當地以盛產魩仔魚聞名，料理著名的招牌菜就是大家耳熟能詳的「莧菜魩仔魚羹」，是最在地的蘭陽風味。



## 藏酒酒莊 68

Cangjju Winery

宜蘭在地民間自營首家綠建築概念的酒莊，莊內景觀區有著濃濃南洋風情，棧道所搭建的生態探索池，取自曲水流觴的流水，透過水車和酒瓶造景貫串，及自然循環重覆使用，是園區內環保的綠建築巧思之一。



## 頭城農場 69

Toucheng Farm

佔地百公頃，約一半是桂竹林，另外種有馬拉巴栗、茶花、龍柏、楓香、山櫻等林木，以及蓮霧、柑桔、熱帶水蜜桃、柚子、金梨等果樹。





## 外澳服務中心 70

Wai Ao Service Center

由名建築師姚仁喜設計，建築造型現代，黃色外牆由兩塊巨大折板組成，塑造海鷗美麗飛翔意象，襯著藍天大海，更顯輕鬆休閒，是遊客不可錯過的人文景點。

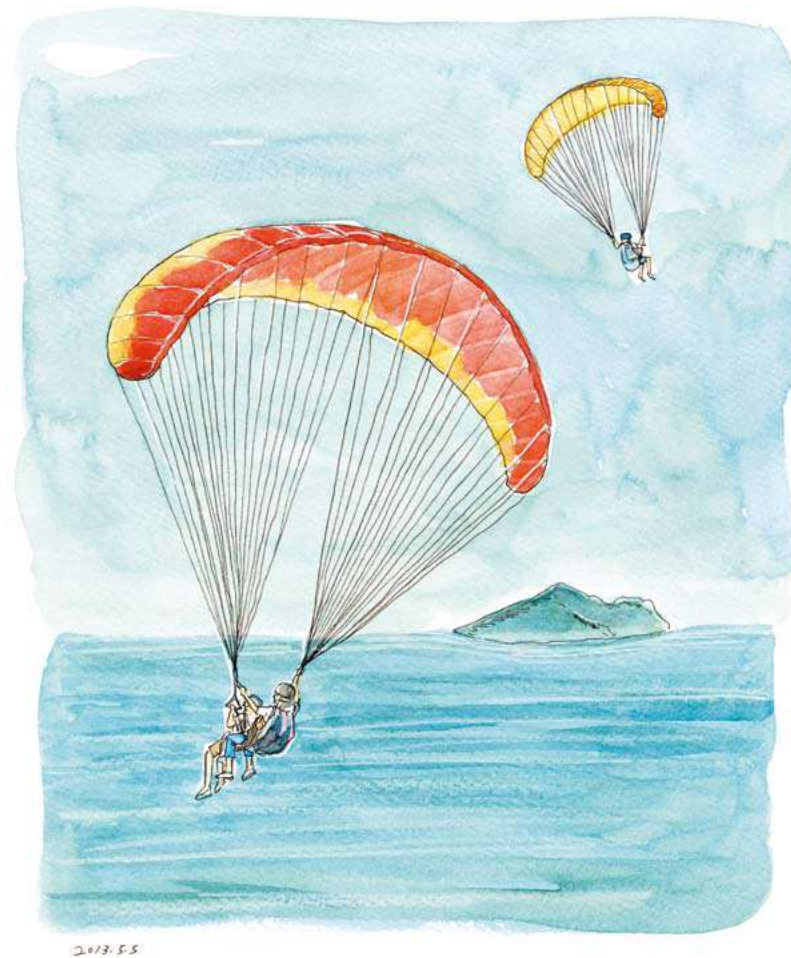


鮮黃色、彷彿翅膀般的斜頂服務中心，  
已成為外澳海邊最具指標性的建築。

## 外澳衝浪及飛行傘 71

Surfing and Paragliding at Wai Ao

外澳濱海遊憩區結合觀光、民宿、餐飲等服務，發展多元旅遊帶，而外澳沙灘則相當適合衝浪、戲水、飛行傘等挑戰極限的親水活動。





## 烏石港及漁貨直銷中心 <sup>72</sup>

Wushih Harbor and Fish Cargo Market

烏石港得名自港內漆黑礁石，魚貨直銷中心面積達三千平方公尺，可提供遊客邊吃海鮮，邊觀賞船泊海景。



## 烏石港遊客中心 <sup>73</sup>

Wushih Visitors' Center

民國93年正式啓用，提供遊客賞鯨、登龜山島等服務，一樓為遊客登島、搭船櫃台服務區，二樓為龜山島意象人文簡介及多媒體放映室。



要前往龜山島，就是從烏石港這裡坐船出發的！



## 頭城搶孤<sup>74</sup>

### Toucheng Qianggu Festival

「搶孤」帶有濃厚的神鬼文化，在七月底鬼門關之前，搭建孤棚和飯棚各一座，大鑼一響，報名搶孤的隊伍立刻上前攀爬，每支棚柱七八丈高，上面塗了厚厚的牛油，要發揮團隊合作才有勝算；最先翻上孤棚者，會將糕餅傾落地面，讓地面人群搶拾，再繼續往上爬，取下順風旗和金牌，才算贏得最後勝利。頭城是開蘭的第一個據點，開拓過程中因戰爭、疾疫及天災喪生者衆，魂無所歸者頗多，「頭城搶孤」以融合「人鬼一家」的人道精神展現，表達對先民的追念普渡之意。

頭城年度文化盛事！



## 竹安溪口<sup>75</sup>

### Zhu An Stream Intersection

濕地面積遼闊，魚塭、水塘、休耕地與渠道特別多，為鳥類的覓食天堂，淡水的沼澤區更是候鳥落腳的隱密棲息地，過去曾有包括雁鴨科、鵝科、鸛科、鷗科等近190種以上的鳥類來此渡冬。



## 宜蘭單車逍遙遊<sup>76</sup>

### Biking Around Northeast Coast Trip

除了福隆地區的鹽寮龍門自行車道，以福隆為中心，北至鹽寮，南至石城，還有往貢寮方向的遠望坑及虎子山路線，加上沿著台二線的「舊草嶺環狀線自行車道」，再往南延伸至東港的宜蘭濱海自行車道，整合了東北角暨宜蘭地區的自行車騎乘路線，讓遊客能以單車慢遊的方式，體驗東北角及宜蘭另類的山海之美。

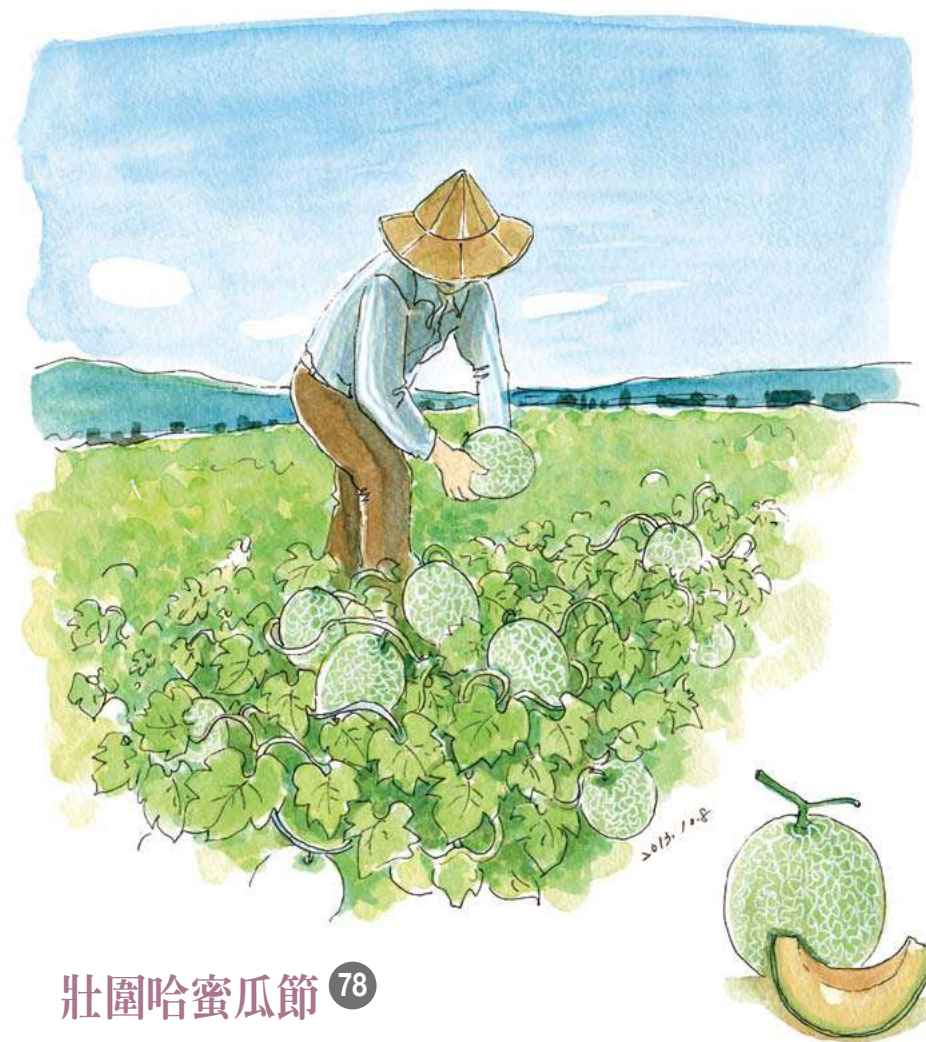


從竹安溪口，向南至東港，一路沿著太平洋南騎，盡享御風雙輪遊的樂趣。

## 永鎮濱海遊憩區<sup>77</sup>

Yong Zhen Coastal Recreational Area

永鎮濱海遊憩區是壯圍著名的海濱聖地，也是民衆踏浪、散步、騎自行車、遠眺龜山島的絕佳去處，聽濤戲水好不自在！此處並規劃有木製涼亭，供遊客休憩乘涼。



## 壯圍哈密瓜節<sup>78</sup>

Zhuang Wei Hami Melon Festival

每年6-7月是哈密瓜盛產的時節，壯圍鄉空氣裡充滿了濃郁的瓜香，鄉民也如同舉辦嘉年華會般迎接遊客到來。為期數天的活動中，除了有專業的瓜果甜度評鑑外，也有各項表演活動及比賽，是當地相當重要的特色節慶。

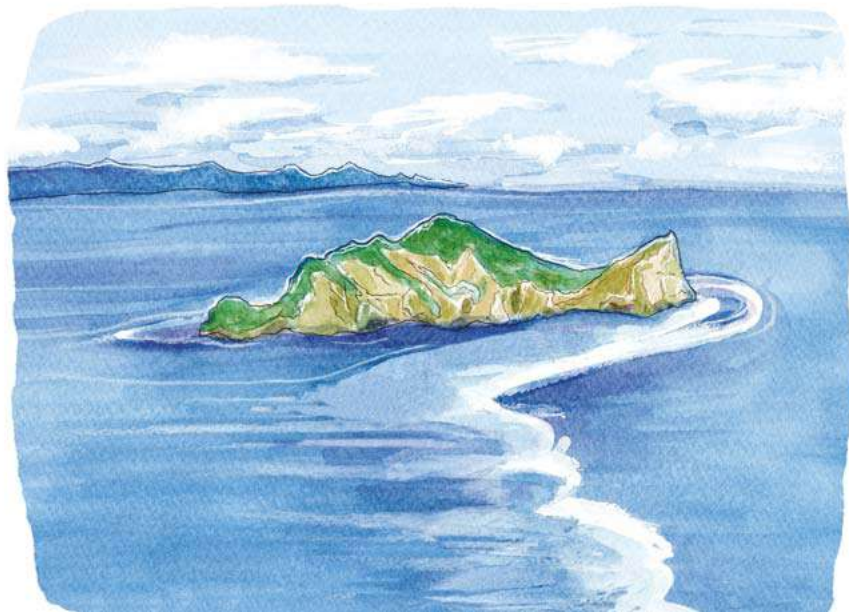


有興趣前往龜山島來趟生態之旅，並體驗驚艷奇航者，可上東北角官方網站提出預約申請，方便又快速！

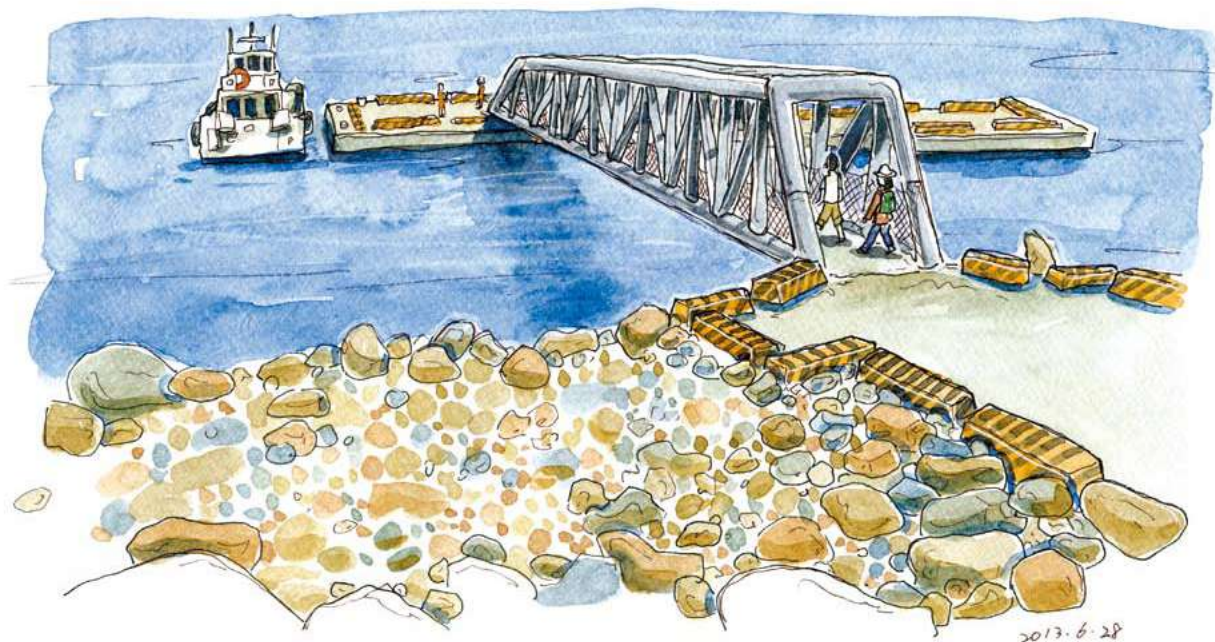
## 龜山島賞鯨豚<sup>79</sup>

### Whales and Dolphins Watching Around Turtle Island

出沒在龜山島海域的鯨豚種類多達17種，以飛旋海豚、瓶鼻海豚、小虎鯨及偽虎鯨為主。賞鯨豚的最佳季節由4月至9月底為止，賞鯨船由頭城烏石港出發，澳底漁港也有船家提供龜山島載客服務。







## 北岸碼頭及南岸碼頭<sup>80</sup>

North and South Dock

出入龜山島的門戶，原先只有南岸碼頭，後於民國92年間興建北岸碼頭，並以桁架橋連接陸地，保有下方海流及龜卵石通道，容許巨浪越波，避免基座遭破壞。

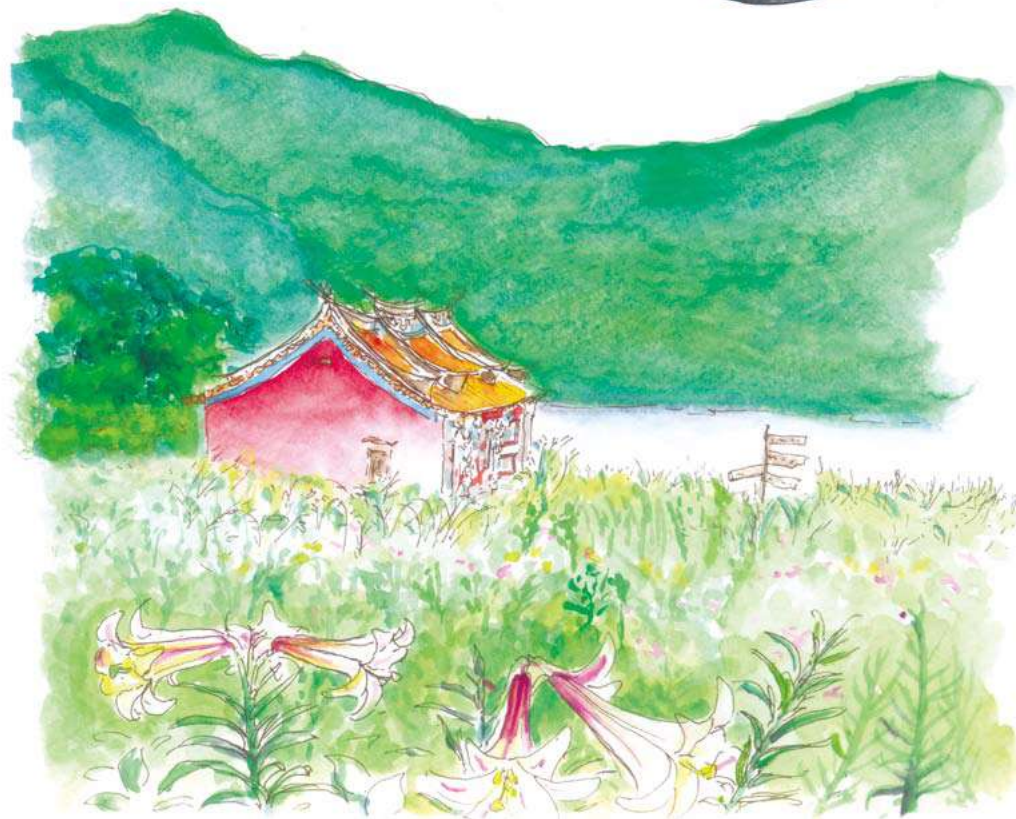
每年四月，島上百合花盛開，綠地間點點白花，美不勝收。



## 普陀巖<sup>81</sup>

Pu Tuo Temple

原名拱蘭宮，意思是蘭陽平原的守護者，最初供奉的是一個香火袋，後改供奉媽祖，軍方進駐後又改供奉觀世音菩薩，改名普陀巖。

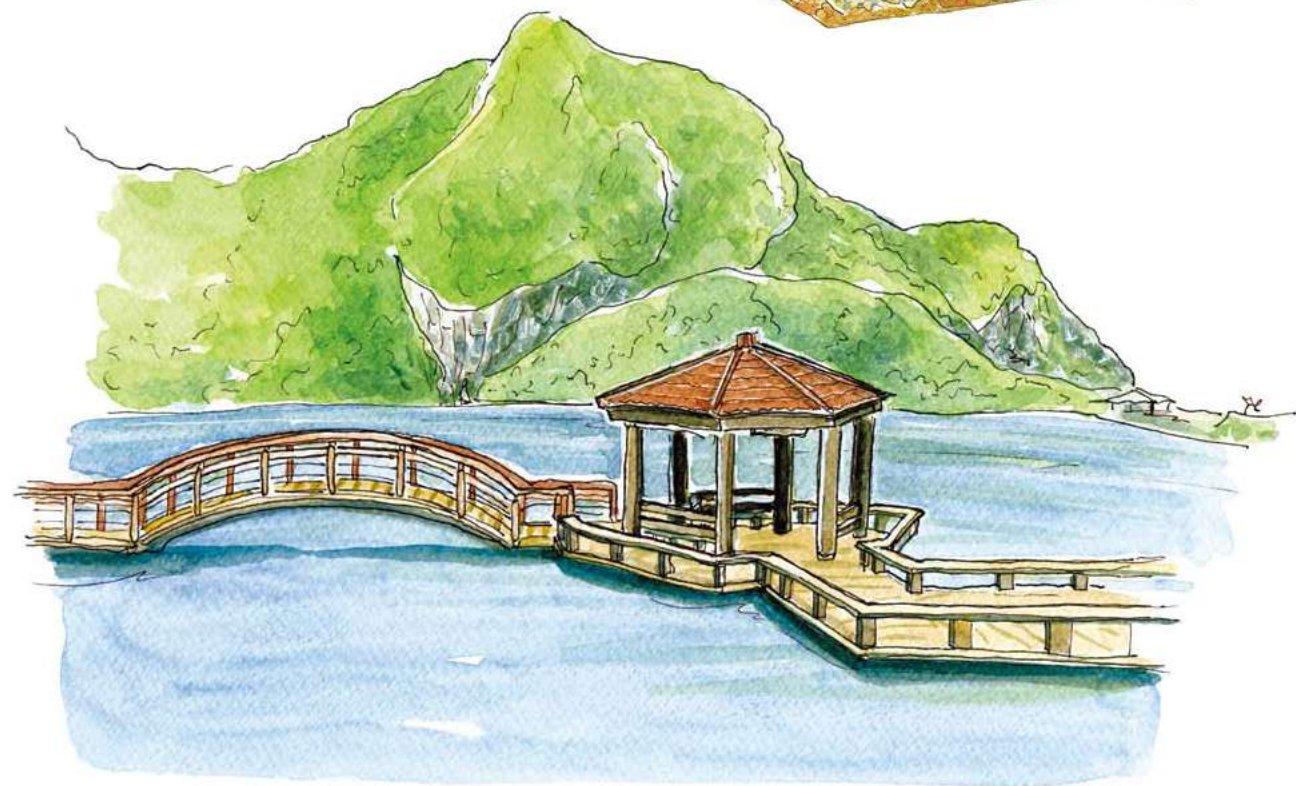




## 龜尾湖 82

### Turtle Tail Lake

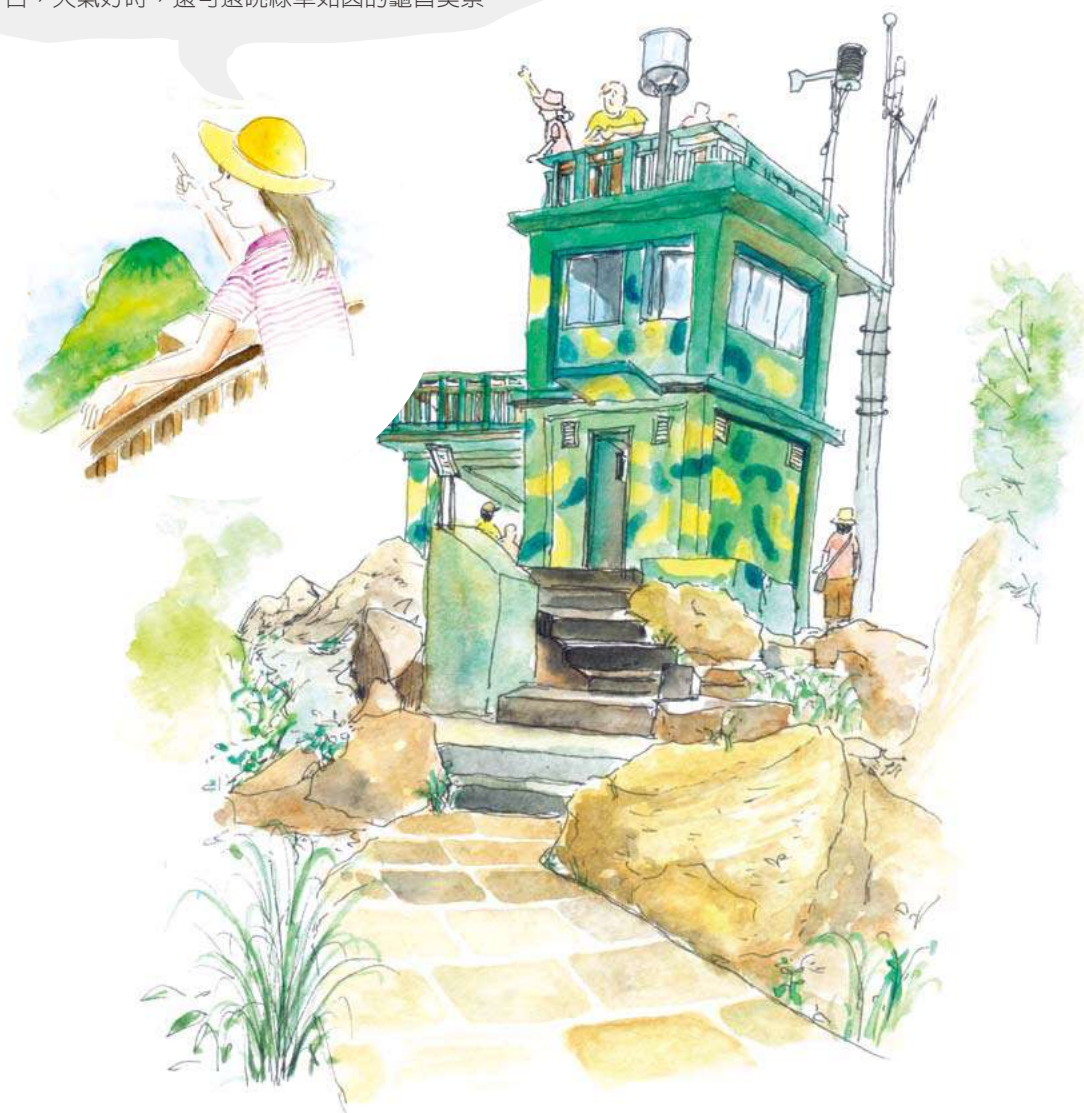
龜山島分為龜首、龜背及龜尾，龜尾地勢最平坦，早年因龜山漁港淤積而成鹹淡水交融的龜尾湖。環湖有條環湖步道，長約 650 公尺，步道上還有拱蘭宮、觀音騎龍塑像、燈塔、觀景亭及彈藥庫改成的遊客中心等。



## 401高地步道 83

### 401 Highlands Trail

步道早年由駐軍以水泥砂漿施作而成，開放觀光後，基於生態旅遊需求，以石片重新加寬。步道全長1363公尺，計 1706 階，約一千多階處設有一座觀景平台，天氣好時，還可遠眺綠草如茵的龜首美景。





輯四／

# 悠遊宜蘭濱海好風采

Section Four: Lohas Life of Yilan Coast

深度踏賞冷泉、鯖魚、珊瑚之鄉，文化步行之旅，就從蘇澳、南方澳開始。





**蘇澳地區地圖**

- 84 Lanyang River Sanctuary
- 85 Wuwei Harbor Sanctuary
- 86 National Traditional Art Center
- 87 Ding Liao Ecology Park
- 88 Suao Harbor
- 89 Sweet Gelatinized Red-bean Cake Made From Cold Spring Water
- 90 Marble Soda
- 91 Qixingling Trail
- 92 Suao Cold Spring Cultural Festival
- 93 Suao Cold Spring Park
- 94 Suao Business District Delicacies
- 95 Suao Train Station
- 96 A-li-shih Cold Spring
- 97 Jiaosi Hot Spring
- 98 Suao New Station
- 99 Wulaokeng Scenic Area
- 100 Lucky Art Gallery
- 101 Baimi Clogs Village

106 Sketching the Glamorous Northeast Coast



# 南方澳地區地圖



- 102 Nanfangao Visitors' Center
- 103 Jin An Temple
- 104 CCCB Coral Museum
- 105 Nanfangao Mackerel Festival
- 106 San Gang Iron Factory
- 107 Peanut Roll Ice Cream
- 108 Nanfangao Seafood Street
- 109 Nantien Temple
- 110 Nanfangao Snacks at Market District
- 111 Nanfangao Fishing Harbor
- 112 Flying Tiger Fish Ball
- 113 Naning Fishing Market
- 114 Nanfangao Viewing Deck
- 115 Nanfangao Bridge
- 116 Dou Fu Cape
- 117 Neipi Beach



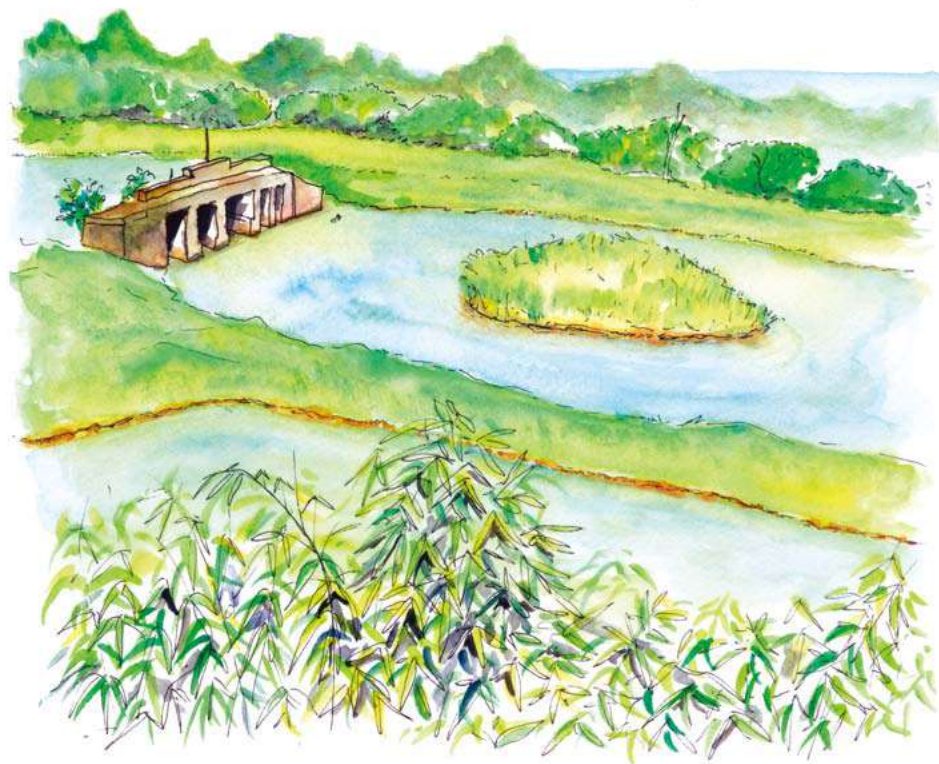
## 蘭陽溪口水鳥保護區<sup>84</sup>

### Lanyang River Sanctuary

位於蘭陽溪、宜蘭河及冬山河3條河川匯流處，浮游生物非常豐富。每年10月到翌年4月都有令人驚豔的稀有鳥類過境；如黑面琵鷺、白額雁、灰雁、灰鶴、黑鶴、蠣蚶、小白鷺、花嘴鴨、小水鴨、尖尾鴨等。



2013.7.12



## 無尾港水鳥保護區<sup>85</sup>

### Wuwei Harbor Sanctuary

國內第一座水鳥保護區，位於蘭陽平原東南方，是秋冬候鳥必經路徑，港邊四周有高大的木麻黃、林投、黃槿等形成防風林，加上蘭陽地區充足的雨水，蘆葦叢生成為雁鴨野鳥選擇避冬的棲息地，往年記錄到的鳥種已超過170種，是賞鳥玩家不可錯過的賞鳥勝地！





## 國立傳統藝術中心 86

National Traditional Art Center

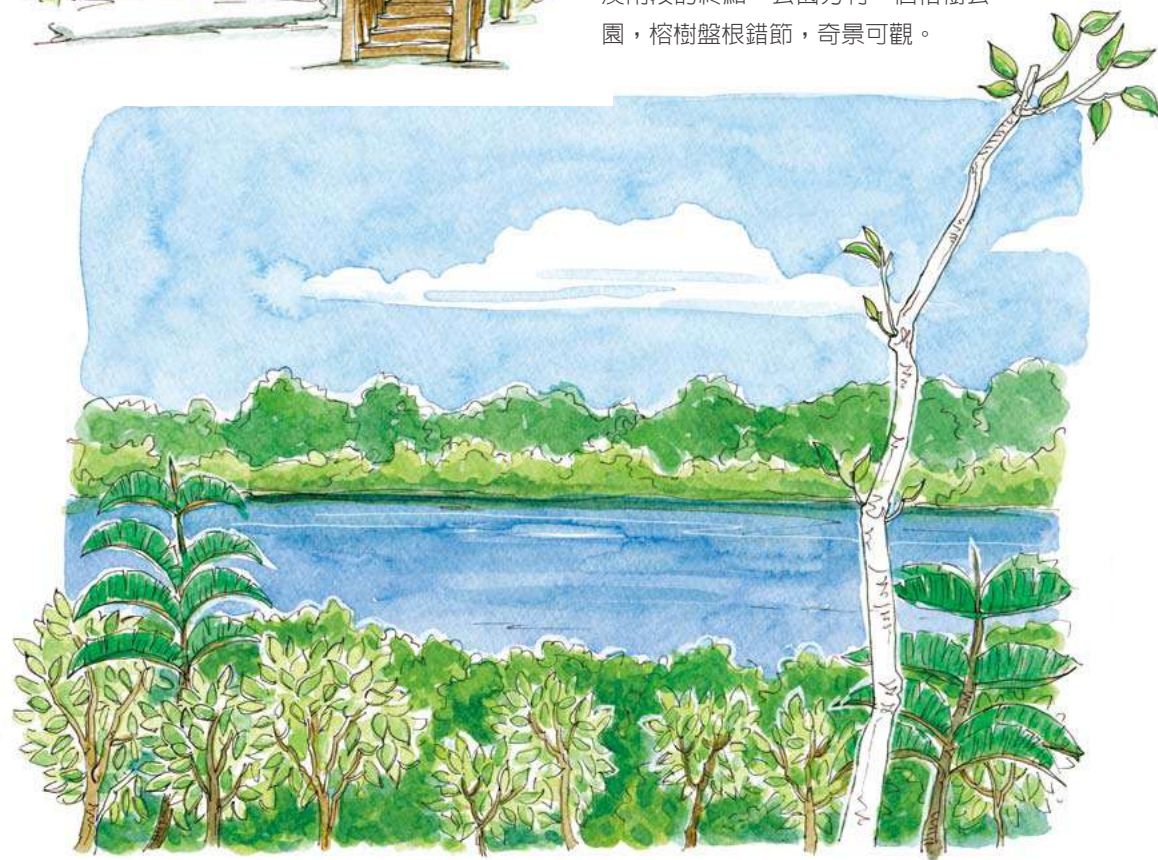
位於冬山河風景區，佔地 24 公頃，中心有露天舞台供展演用，另有傳統工藝與音樂戲曲陳列室，可乘小船遊河至冬山河親水公園。供傳統技藝交流與學習傳承的空間，中心二樓提供國宴級蘭陽美食，使用在地蔬果，結合養生概念，滿足遊客的味蕾。



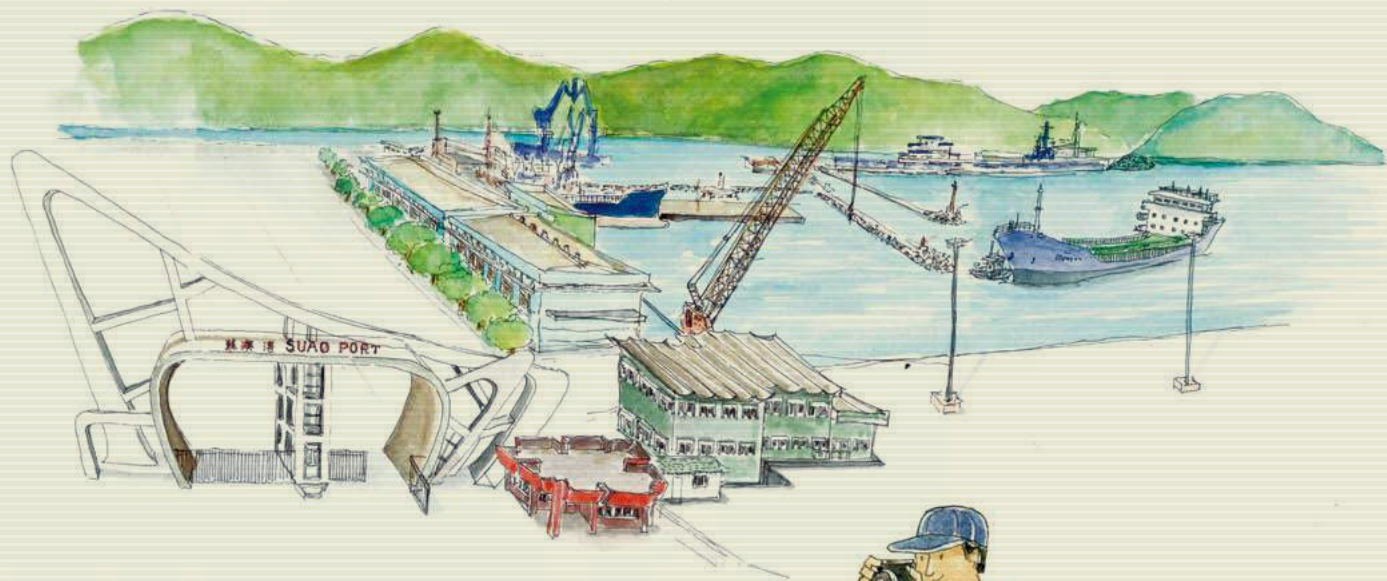
## 頂寮生態公園 87

Ding Liao Ecology Park

位於蘇澳新城溪口北岸，園內有涼亭、賞鳥亭、步道及釣魚平台等遊憩設施，以及大片濕地，形成豐富的生態資源。這裡也是宜蘭濱海自行車道溪南段的終點；公園旁有一個榕樹公園，榕樹盤根錯節，奇景可觀。







## 蘇澳港天然灣岬<sup>88</sup>

### Suao Harbor

蘇澳港灣有兩海岬伸向太平洋，北有七星嶺山丘延伸而出的北方澳，南有南方澳陸連島，兩岬環繞就像被一對蟹螯所環抱著，形勢天成，雄偉壯闊。



## 冷泉羊羹<sup>89</sup>

### Sweet Gelatinized Red-bean Cake Made From Cold Spring

以冷泉製作的羊羹和汽水，是蘇澳當地兩大特產；百年羊羹以冷泉水加入石花菜及砂糖煮熟，接著加入麥芽糖調和，最後加入豆沙濃縮而成，質地細滑，是蘇澳最著名的觀光名產伴手禮。



## 彈珠汽水<sup>90</sup>

### Marble Soda

蘇澳冷泉水質清澈可飲，常用來研製在地特色名產，其中最具懷舊風味者當屬彈珠汽水，1928年開始生產，在當時稱為「那姆內」。公園旁有個紀念碑，紀念當時開發冷泉的先驅，也是製作彈珠汽水的日本人竹忠信景，碑後有一堵紅磚牆，是當年彈珠汽水工廠遺址。



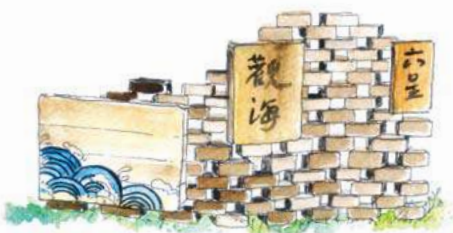




## 七星嶺步道 <sup>91</sup>

### Qixingling Trail

步道入口位於蘇澳冷泉旁，全長約4750公尺，步道最高處為七星嶺公園，高230公尺。沿途經「一星觀泉」、「二星觀澳」、「三星觀山」、「四星觀樹」、「五星觀港」、「六星觀海」，可遠眺蘭陽平原與無尾港之地景風采、蘇澳港至南方澳漁村之人文景觀，以及冷泉公園與蘇澳鎮生活街區。



## 蘇澳冷泉文化節 <sup>92</sup>

### Suao Cold Spring Cultural Festival

蘇澳冷泉號稱「天下第一奇泉」，水質清澈，屬碳酸氫鹽泉，泉溫終年維持在攝氏22度，初入水略感冰冷，但隨著冷泉湧上的氣泡讓人全身舒暢，每年七月舉辦的蘇澳冷泉文化節，總是吸引大批遊客前往浸泡消暑。





### 蘇澳冷泉公園 93

#### Suao Cold Spring Park

位於蘇澳火車站前方約300公尺處的中原路和冷泉路一帶，設有男女露天大眾池和個人浴池。蘇澳地區豐沛雨量加上地層中石灰岩蘊含的大量二氧化碳，孕育出攝氏21度的單純碳酸泉。水質清澈甘美，可飲可浴。

### 蘇澳商圈美食。



### 蘇澳商圈美食 94

#### Suao Business District Delicacies

商圈內有多家美食小吃及特產享譽全台，如Q彈滑嫩的百年羊羹、香酥脆又不黏牙的宜蘭餅、冷泉養生豆腐、肉脯、米粉羹、手桿麵、擔仔麵、新鮮魚雜料理、養生冰品等，是遊客到訪必嘗的在地好滋味。







## 蘇澳火車站 95

Suao Train Station

設立於1919年，弧形外觀建築搶眼，只有一個月台可以上下車，站前的十字路口還矗立著獅子會鐘樓（右圖），是蘇澳街頭熟悉的景象。



## 阿里史冷泉 96

A-li-shih Cold Spring

與蘇澳冷泉系出同門，成份一樣是攝氏21度的單純碳酸泉，全世界只有義大利及台灣蘇澳有這樣的泉水。阿里史冷泉位於中原路上，分為裸湯區及戲水區，一牆之隔還有洗衣區，供在地居民前來清洗衣物，平時也提供泡腳使用，蘇澳區市民可享免費優惠。







## 礁溪溫泉 97

### Jiaosi Hot Spring

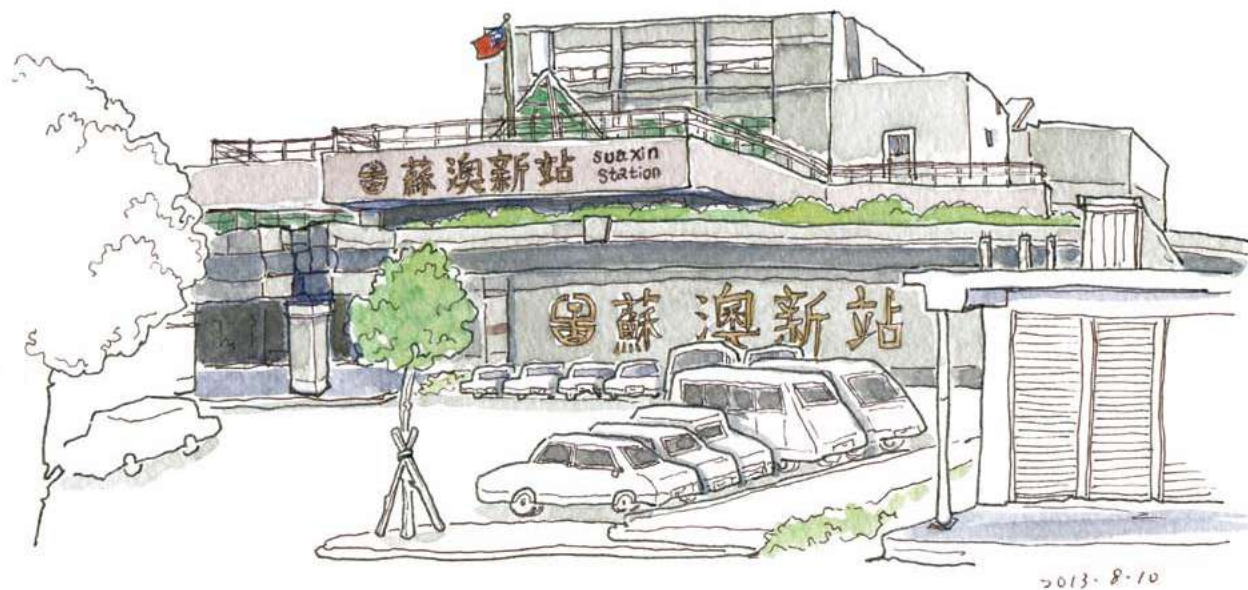
礁溪溫泉與蘇澳冷泉，一熱一冷並列蘭陽平原地下兩大瑰寶，礁溪溫泉屬於沉積岩區的溫泉，溫泉儲存於四稜砂岩層的裂隙中，主要分布在蘭陽平原礁溪鄉德陽村一帶的溫泉溝溪谷中。臺鐵礁溪車站前即為溫泉湧出區，正前方溫泉路至山邊德陽路一帶，溫泉飯店、旅館林立。



## 蘇澳新站 98

### Suao New Station

漁船造型的建築，屬於跨月台式的車站，出入口位於二樓，開車前來者還得駛上高架車道才能到站，相當特別。





有「蘭陽第一林泉」美名的武荖坑是每年宜蘭著名的綠色博覽會及童玩節主會場，園內草坪腹地廣大，可供民眾露營遊憩。



## 武荖坑風景區 99

Wulaokeng Scenic Area

位於冬山鄉和蘇澳鎮交界，新城溪水域河道在此進入平原，故有山水交融的綺麗風光，擁有「新蘭陽八景」之美名。當地所栽培的茶味特別清香甜美，使武荖茗茶盛名遠播。區內可戲水、泛舟，也有設置露營區，是個適合全家一起到訪的好所在。



## 蠟藝彩繪館 100

Lucky Art Gallery

是宜蘭首家完成進階輔導的觀光工廠，活動包括彩繪塗鴉、蠟筆與彩色筆DIY、人體彩繪，很適合親子同遊。





## 白米木屐村 101

Baimi Clogs Village

舊名白米甕，將傳統木屐注入文化創意商品概念，使木屐不僅能穿在腳上，還能拿來彩繪、裝飾、欣賞等，發展出創新的手工藝品。



東北角暨宜蘭風管處轄區內  
第一棟綠建築服務中心。



## 南方澳遊客中心 102

Nanfangao Visitors' Center

南方澳遊客中心設有風力發電與雨水回收系統，以多層次、穿透性為原則，大量引進自然採光、及良好通風路徑，呈現一個可讓視線穿透的空間，讓室內空間與海岸風光融合為一，創造一個與山海共呼吸的綠建築。







### 進安宮 103

Jin An Temple

緊鄰南方澳遊客中心旁，位於第三漁港正對面，宮內最著名的珊瑚媽祖費時兩年完成，神像的頭部與手部皆以寶石珊瑚打造，於民國98年安座。

### 珊瑚法界博物館 104

CCCB Coral Museum

來自南方澳海域的珍貴紅珊瑚，成就了珊瑚法界博物館，館內珍藏許多如豆腐般細膩、生動細緻的珊瑚作品，妥善保存了南方澳地區的海中珍寶。





## 南方澳鯖魚節<sup>105</sup>

Nanfangao Mackerel Festival

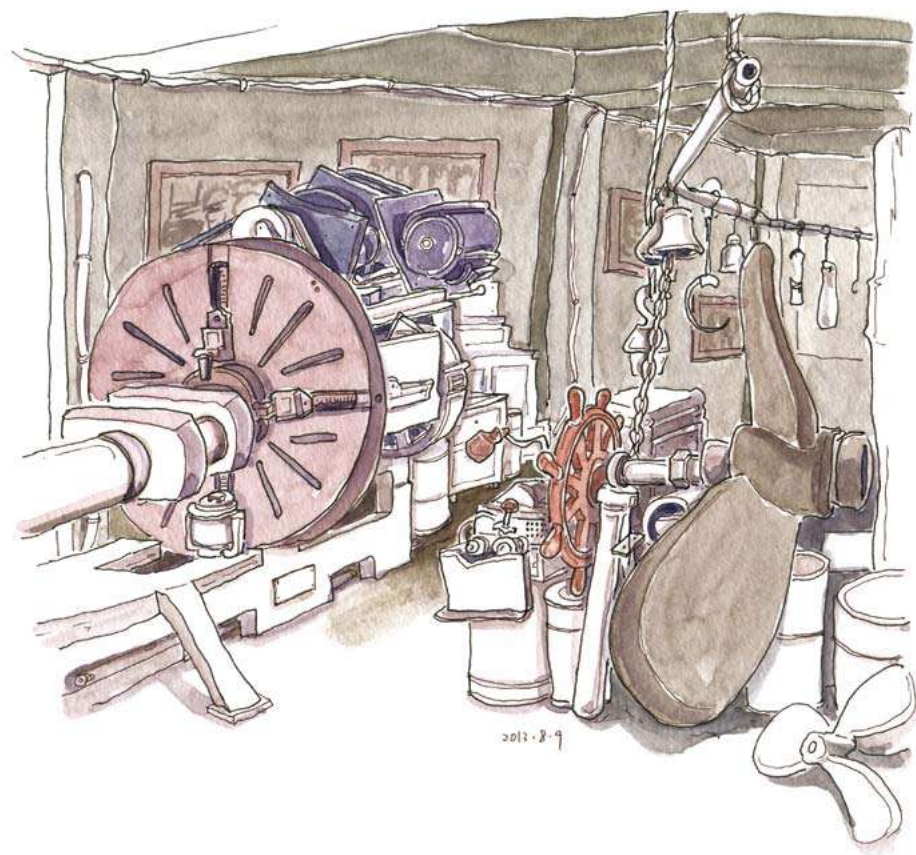
南方澳素有「鯖魚的故鄉」之美名，每年9-11月為鯖魚節，鯖魚獲量佔全臺九成以上。鯖魚節自1997年開辦至今，每年均吸引約十萬名遊客造訪，現場規劃有農漁貨大街、活體鯖魚展示、烤鯖魚大餐、鯖魚大遊行等，是在地年度盛會。



## 三剛鐵工廠<sup>106</sup>

San Gang Iron Factory

原為漁船修理廠，昔日絡繹不絕的修繕名單，至今依稀可由斑駁牆壁上的粉筆字痕中窺見。二樓主要展示五〇年代在地漁村零件的裝置藝術，三樓則展示當地藝文人士的創作。







## 花生捲冰淇淋<sup>107</sup>

Peanut Roll Ice Cream

南方澳在地美食，淡淡米香的春捲皮，舖上現刨的花生粉，再加上綿密冰涼的冰淇淋球，及一點點香菜，混合了香甜花生、冰鎮冰淇淋，及香菜等口味，相當特殊美味。



## 南方澳海產街<sup>108</sup>

Nanfangao Seafood Street

南方澳漁產豐富，冬季有鯊魚、旗魚，夏季盛產鯖魚，全年都有鯖魚。漁港路上海鮮餐廳雲集，是一條別具觀光特色的臨港海產街。



## 南天宮<sup>109</sup>

Nantien Temple

採南式宮殿造型，座落於港口、採南式宮殿造型，以總重200公斤純金打造的「金媽祖」聞名，是當地居民生活信仰的中心。



## 南方澳地區廟口小吃<sup>110</sup>

Nanfangao Snacks at Market District

位於南天宮旁，是當地人的最愛，像經營逾半世紀的魚鬆肉燥米糕，以及堅持當日手工現做的白皮肉丸與肉羹，都是當地必吃美食。

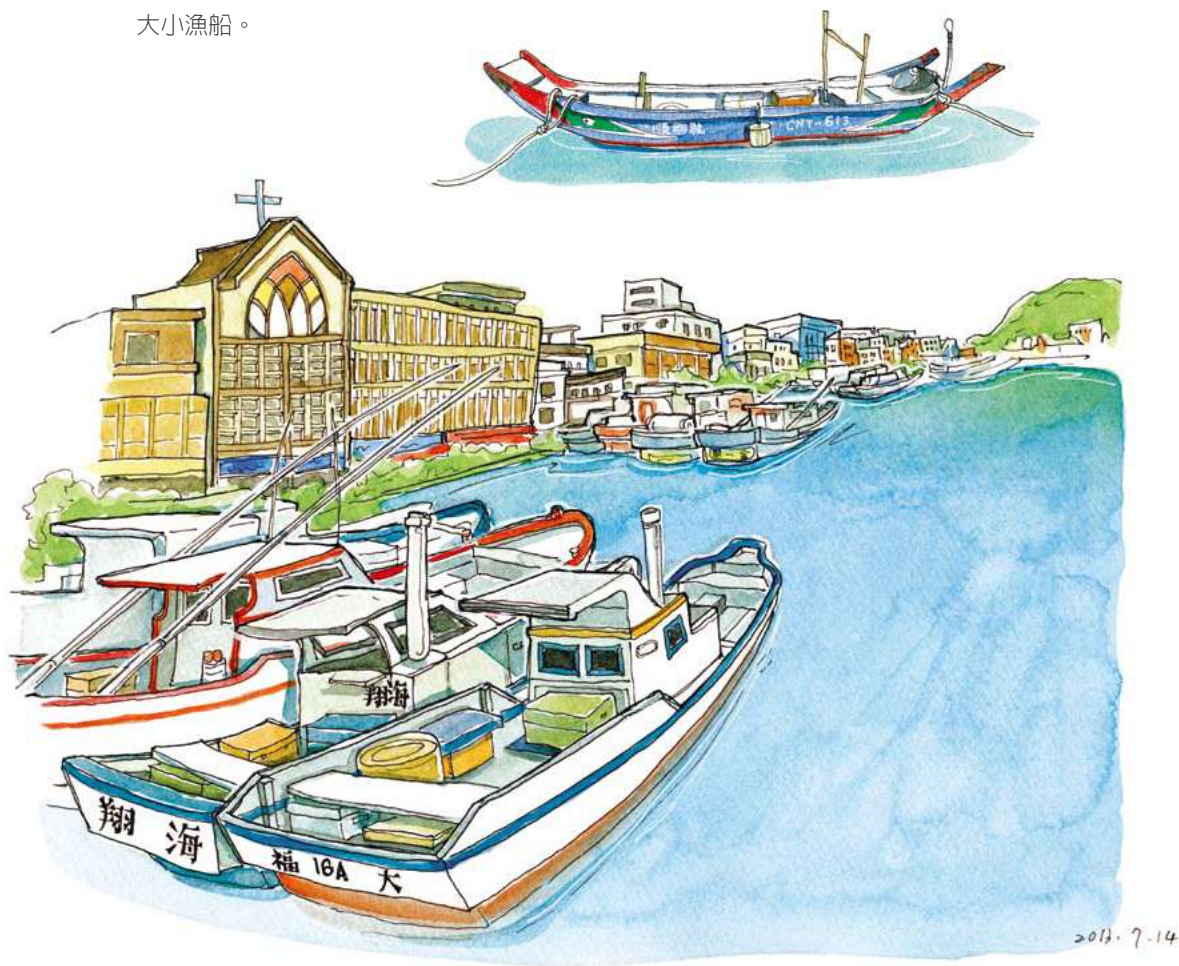


## 南方澳漁港<sup>111</sup>

Nanfangao Fishing Harbor

北臺灣最知名的漁港，位蘇澳港內，是東臺灣最大的陸連島，為全臺三大漁港之一，灣內有第一、第二及第三漁港，漁產豐饒，終年聚集大小漁船。

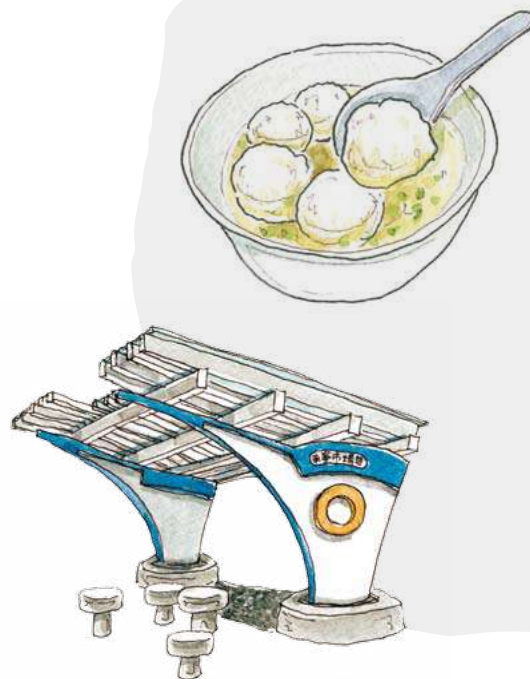
這裡也是每年南方澳鯖魚節慶典主場地之一。



## 飛虎魚丸<sup>112</sup>

Flying Tiger Fish Ball

南方澳特產，用新鮮飛虎魚（又名鬼頭刀）打漿製成，包上不同口味的內餡，如原味、蔥辣、紅麴、黃金卵等。肉質富黏度，除做成魚丸，還可當生魚片吃，口感極佳，也做成魚排外銷歐美。



## 南寧魚市場<sup>113</sup>

Naning Fishing Market

位於南寧路海洋管制所旁，每日中午開始營業，無論是新鮮生魚片或蒸炒熟食，味鮮色美，經濟實惠。



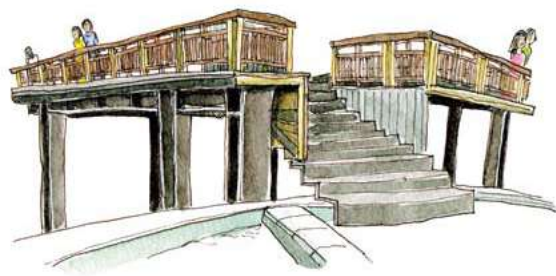




### 南方澳觀景台 114

Nanfangao Viewing Deck

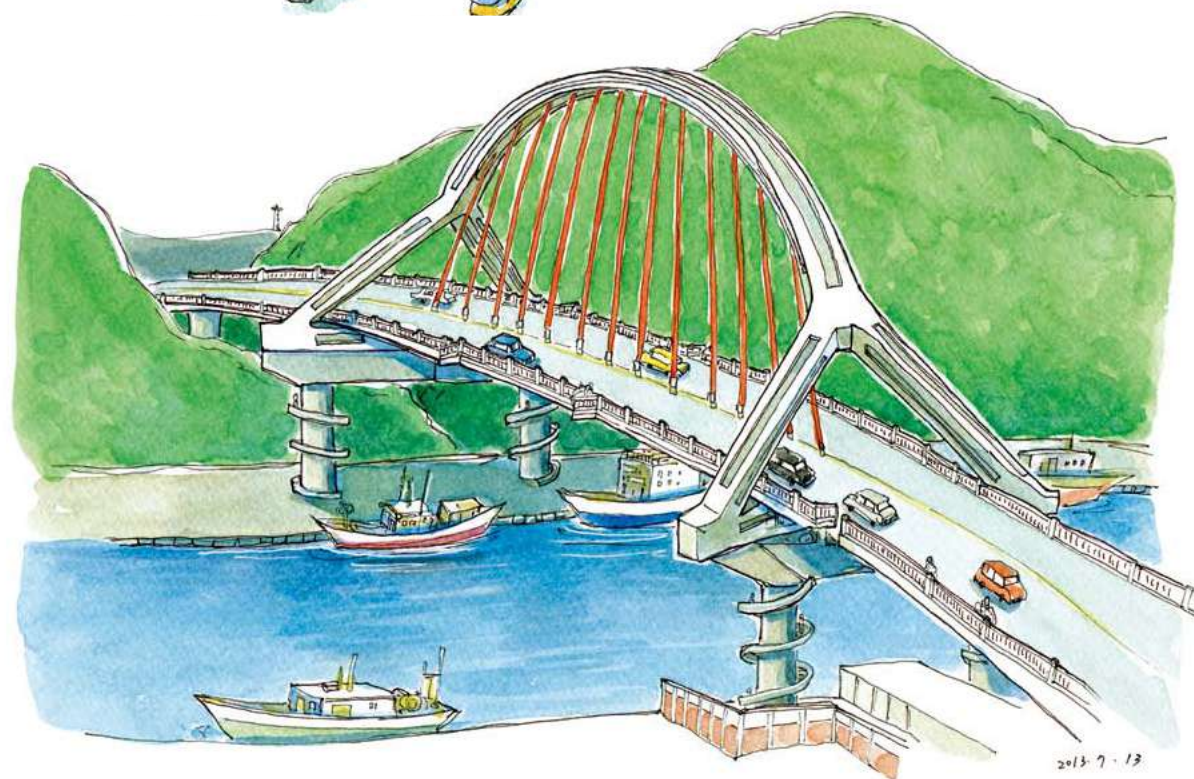
位於蘇花公路108公里處，為花蓮進入宜蘭海岸國家風景區第一個景點，觀景台可綜覽蘭陽美景，欣賞南方澳漁港、內埤海灘、豆腐岬、虎頭山，以及遠眺蘇澳港景致。



### 南方澳跨海大橋 115

Nanfangao Bridge

亞洲第一座單樑懸吊式鋼橋，白色橋身、圓弧設計、造型簡潔具現代感，橫跨漁港航道，是觀光重點。

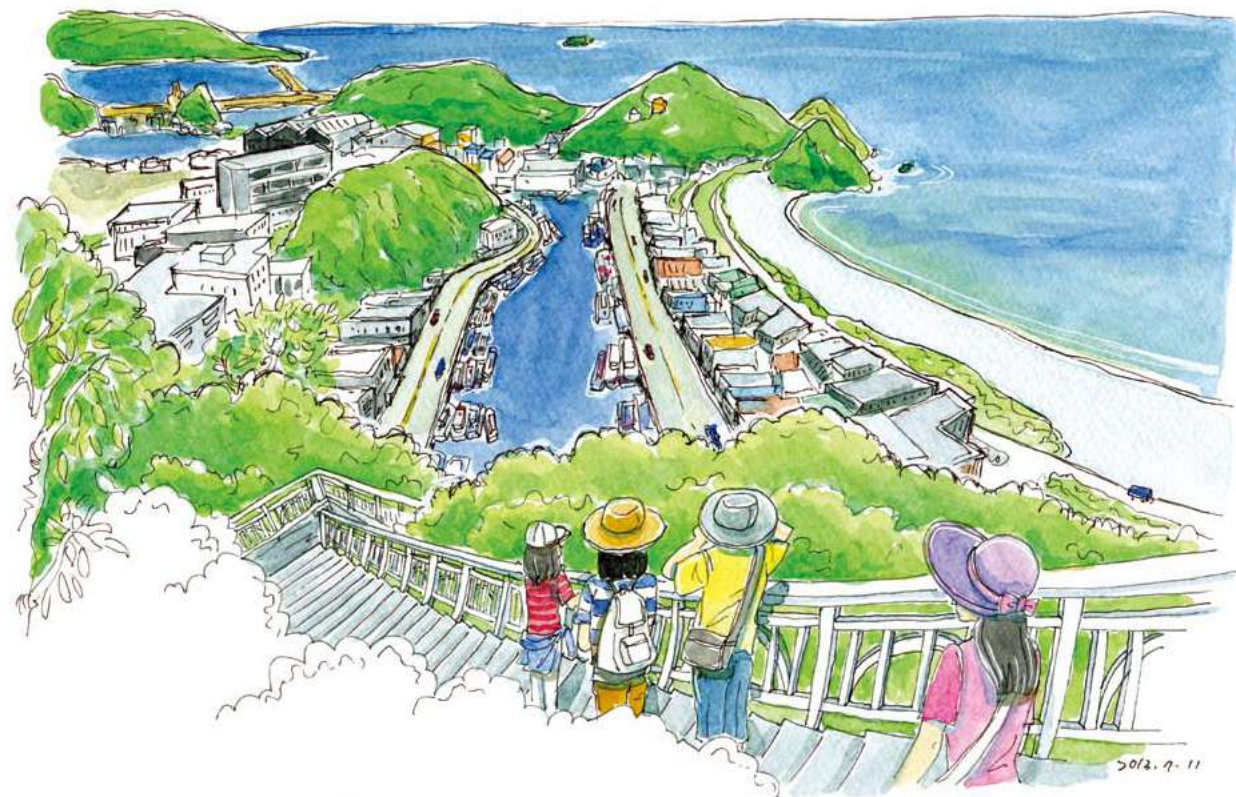
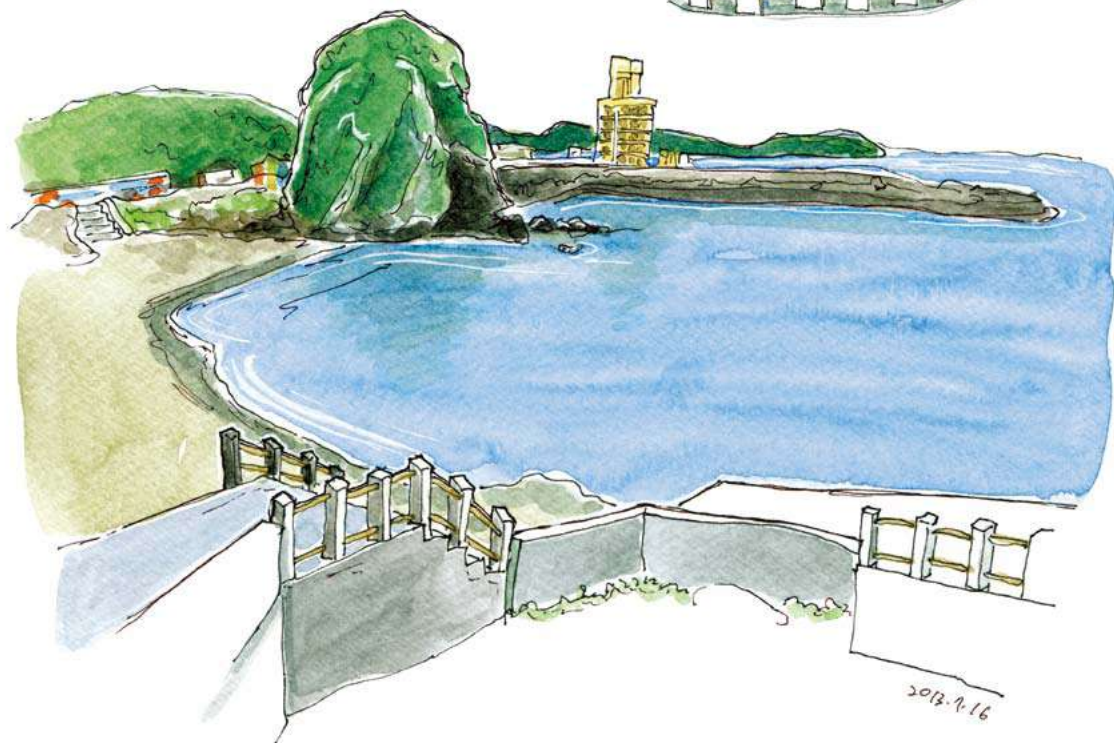




豆腐岬<sup>116</sup>

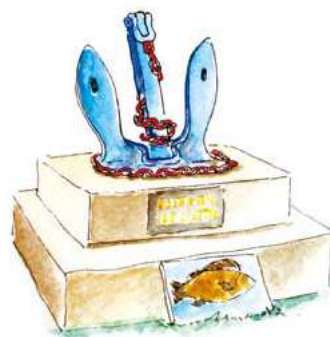
Dou Fu Cape

位於南方澳漁港東側的防波堤，是天然的豆腐岩海蝕地形。又稱「沙頸岬」，現已規劃為風景區。遊走於海岸步道，於長亭觀望浩瀚的太平洋，海天融為一體，在夕陽輝映下，一幅永恆而綺麗的海景畫就在眼前。

內埤海灘<sup>117</sup>

Neipi Beach

每年南方澳鯖魚節遊行，都會由遊客中心正對面的第三漁港出發，一路行至內埤海灘進行慶典儀式，屬於年度盛事。內埤海灘成弧狀，以細砂石礫混積成的礫灘為主，非常特殊。此處是欣賞日出、觀浪的熱門景點，又被稱為「情人灣」。







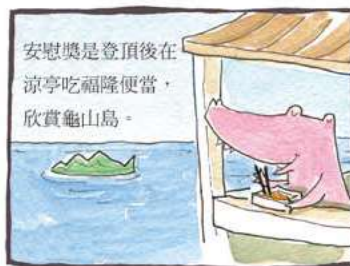
## 鱷魚看東北角

When Crocodile Visits the Northeast Coast

## 比基尼妹。



## 爬山。



## 冰火泉。



## 旅行的幸福。







## 慧玲與東北角的初相見

圖文/李慧玲

Hello, So Nice to Meet You

### 太平洋的藍。

從西半部的台灣海峽來到了東邊的太平洋，  
一切似乎心清氣爽了！

東北角的美揉和了太平洋的藍，  
層次之豐完全無法以文字描述。

唯有你來到了這片海，  
感受這透著琉璃珠光，波光粼粼的絕美之景。



### 難忘溫泉鄉。 頗有推著礁溪湯圍溝溫泉的檜木湯屋！

隱身在精妙佈局的綠意庭院內，  
由許多圓形、方形檜木池所構成的日式湯屋，更散發著幽靜的日式氛圍。

湯屋裡，隨著垂直木板錯落而間接照射的光，將人溫柔地包圍住。

這天，寫生課的我極為幸運，

竟意外遇到兩位幽默又

的女湯屋，

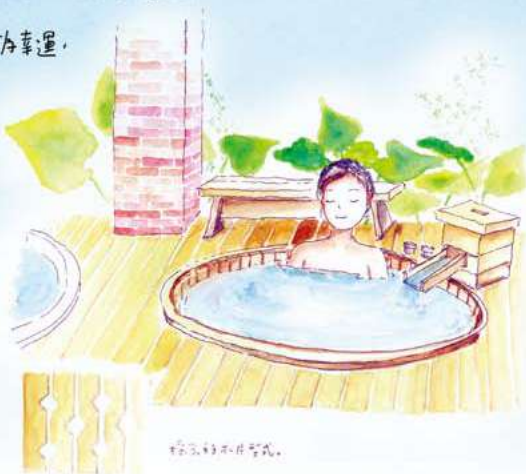
光景幽幽，

溫泉潺潺，

綠葉盈盈

倘伴在溫潤的檜木池，

夫復何求！



日式檜木湯屋。

### 慢慢好生活。

東北角自然是慢的。

慢，好留心 山光水色。

慢，好讓心靈留白，緩慢呼吸。

慢，才不辜負東北角的好時光。

在福隆以雲朵和霞光的光影變幻秀佐餐，

在暮色朦朧的海濱中小酌微雨裏，

無怪乎總有喜愛大海的人們，貪戀太平洋的美而多居這裡。

這片海實在太過迷人，讓人心曠神怡呵～

這等慢活好時光，佳良美景畫筆無法盡現，

何不挑個好時節，來與東北角，

慢慢感受台灣獨到的藍色瑰寶。



### 如夢似幻的藍色公路。

有幸應東北角風景管理處之邀，才有機會如此深刻描繪和體會

台灣無窮的絕美佳景！東北角沿岸风光絕對值得你放慢腳步細賞！

來東北角切莫急馬而奔，何不以單車或步行的旅行節奏，

踏實的體驗奇岩、碧海、茅廬、山林、漁村、港灣、古道，

小吃和不勝細數的人文景緻。

起身吧！碧波閃閃的太平洋

在遠方呼喚你的到來！！

若我們的畫能喚起你旅行的念頭，

便是我們最真切的期望：



Monica 2013.8. 在太平洋。





# 東北角手繪紀行 *Sketching the Glamorous Northeast Coast*

發行人	許正隆
出版機關	交通部觀光局東北角暨宜蘭海岸國家風景區管理處
地址	新北市228貢寮區福隆里興隆街36號
網址	<a href="http://www.necoast-nsa.gov.tw">www.necoast-nsa.gov.tw</a>
電話	02-2499-1115
跨頁繪圖	王傑 (p.3, p.10-11, p.32-33, p.74-75, p.104-105)
內頁繪圖	陳貴芳、李慧玲
地圖繪製	黃家澤 (p.12-13, p.34-35, p.76-77, p.106-109)
編審	劉士銘、羅司宜、林毓珊
編輯	黃于珊、林于詩、蔡瀚群
著作權歸屬	交通部觀光局東北角暨宜蘭海岸國家風景區管理處
授權聯絡	交通部觀光局東北角暨宜蘭海岸國家風景區管理處遊憩課
設計	綠線映像 ( <a href="http://www.greenline.com.tw">www.greenline.com.tw</a> )
印刷製版	沈氏藝術印刷股份有限公司
展售處	國家書店松江門市 (10485臺北市松江路209號1樓/02-2518-0207) 五南文化廣場/發行中心 (40043臺中市中山路6號/04-2226-0330)
出版日期	中華民國102年11月
版次	初版一刷 (平裝本)
定價	新台幣350元
GPN	1010202749
ISBN	978-986-03-8969-2



版權所有・所有圖文未經授權不得轉載

Publisher	Xu Zheng Long
Publishing Unit	Northeast and Yilan Coast National Scenic Area Administration
Address	No. 36, Xinglong Street, Fulong Village, Gongliao Township, 228, Taipei County
Website	<a href="http://www.necoast-nsa.gov.tw">www.necoast-nsa.gov.tw</a>
Tel	886-2-2499-1115
Chapter Illustrator	Wang Jie
Illustrators	Gui-Fang Chen and Monica Lee
Map Illustrator	Jia Huang
Senior Editors	Liu Shih Ming, Lo Su Yi, and Linda Lin
Executive Editors	Huang Yu Shan, Lin Yu Shih, and Tsai Han Qun
Graphic Design	Greenline Vision ( <a href="http://www.greenline.com.tw">www.greenline.com.tw</a> )
Printing	Shen's Art Printing
Retailers	Government Publications Bookstore (No.209, Song Jiang Rd., Taipei/Tel: 02-2518-0207) Wu-nan Culture Enterprise (Issuing Center) (No.6, Chungshan Rd., Taichung City/Tel: 04-2226-0330)
Issuing Date	November, 2013
Edition	1 <sup>st</sup> Edition
Price	NTD 350
GPN	1010202749
ISBN	978-986-03-8969-2

2013 © Northeast and Yilan Coast National Scenic Area Administration.

All Rights Reserved.

Reproduction prohibited by international copyright laws without prior consent of Northeast and Yilan Coast National Scenic Area Administration