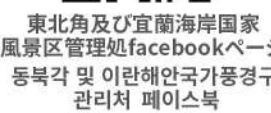
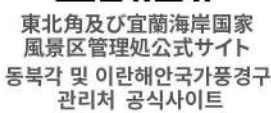
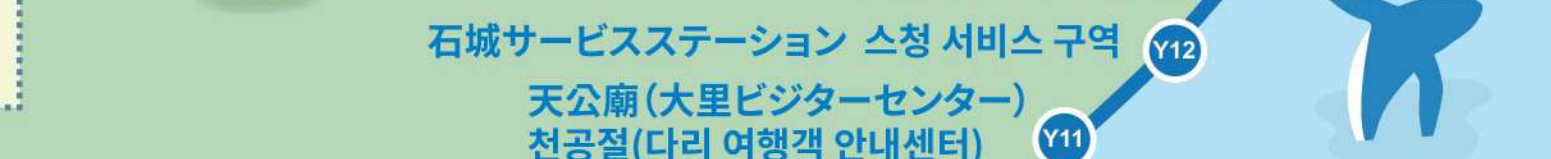


- **G56** - 黃金福隆線
황금 푸룽선
- **G19** - 宜蘭東北角海岸線
이란 동북각 해안선
- **G18** - 壯圍砂丘線
창웨이 모래언덕선



[台湾トリップ公式サイト](http://www.tw-trip.com) [台灣鐵道時刻表](http://www.tw-railway.com)
 타이완 하오싱 공식 타이완 철도 시간표
 홈페이지



セットチケット情報 패키지 티켓 정보

チケットの購入はライオンラベルまでお問い合わせください
패키지 티켓 구매는 라이온 여행사에 문의해 주십시오

電話予約
전화 예매

02-87939665
(雄獅旅行社 / 라이온 여행사)

・台北駅前門市
타이베이역 앞 **02-2314-1880**
台北市中正区北平西路3号(台北駅構内チケット売り場)
타이베이시 중정취 평안루 3하오(타이베이 기차역 매표소
로비내)

· 板橋駅店舗
반차오기차역점 **02-7716-3366**
 新北市板橋區民大道二段7號(板橋駅北二門)
 신베이시 반차오구 현민대로2단 7번(반차오기차역점 북이문)

· 南港車站門市
남강역점 **02-7709-3727**
台北市南港区南港路一段313号B2
타이베이시 남강구 남강로1단 313번 B2



実際のルートは整備中の可能性があるため、購入前に専用ダイヤルへお問い合わせいただき、営業時間のご確認をされることをお勧めいたします。

매장 보충 수 있을 수 있으므로 구매 전에 문의를 통해 영업 시간을 확인하시기 바랍니다.

黄金福隆線 황금 푸롱선

G3 九份老街
지우펀 옛거리



九份老街

清朝の光緒19年(西暦1893年)、九份地区で砂金が発見され、人々が砂金や金を採るためここに押し寄せました。こうして、1971年に正式に採取が終了するまで、砂金採取の歴史が続きました。山と海に囲まれた丘陵地に位置する九份は、高低の均整がとれた山地にある街であり、その風土は人間味にあふれています。季節の変化にともない、山の景色もその趣を変え、さまざまな姿を見せます。かつては砂金採取者が夢を求めて集まる場所であった九份は、現在では、アーティストたちの殿堂となっています。

지우펀 옛거리

청초 광서 19년(1893년)에 주펀 지역에서 사금이 발견되자 금광 채굴자들이 이 지역에 몰려들면서 금광의 역사가 시작되었으며 이 역사는 1971년 폐광과 함께 막을 내렸다. 주펀은 바다를 바라보며 산으로 둘러싸인 구릉 위에 위치한다. 정겨운 언덕들로 이루어진 운치 있는 이 작은 산간 마을은 옛 정취가 넘치는 곳이다. 계절에 따라 산의 경치가 바뀌면서 색다른 풍광을 선사한다. 한때 금광 채굴자들이 꿈을 쫓던 주펀은 이제 예술가들의 메카가 되었다.

G9 南雅南新宮
난야난신궁



海と山に囲まれた:南雅海岸

ここで車を降りて、徒歩約5分で「南雅海岸」に入ることが出来る。山の地勢が険しいことから海崖と海蝕風化岩が最も発達しており、各層の岩石の侵蝕抗力や侵蝕速度がそれぞれ異なることで奇特地形が生まれ、風化侵蝕の作用の下で、針状または柱状に似た「岩峰」が形成された。他にも南雅地質歩道や南子吝歩道など、沿岸の壮麗な景色を堪能できる歩道がある。

바다와 산이 접한 곳:난야해안

차에서 내려 5분 정도만 걸으면「난야해안」이 나타납니다. 산세가 험준하여 해안절벽과 해식풍화석이 잘 발달되어 있습니다. 각층의 암석은 침식 속도가 달라 기괴한 형태를 띄며, 풍화침식 작용으로 인한 침상절리와 주상절리가「암봉」을 형성하고 있습니다. 난야지질 산책로와 난쯔린 산책로에서도 해안의 장려한 경관을 감상할 수 있습니다.

G6 黄金瀑布
황진부부



黄金瀑布

昔年は小川の上流で銅鉱を採掘していたため、砂鉱が河床に沈積しました。雨水が表層の割れ目から鉱体にしみ込んで黄鉄鉱及び硫砒銅鉱と接触し、酸化還元反応及び鉄バクテリアの触媒作用により、強酸性の鉱水が生じ、それが地表から排出されました。こうして、珍しい金色の滝が形成されました。また黄褐色の陰陽海は、黄金の滝と瀧洞溪から排出される酸性の水によって生じる自然現象です。

황진부부

일찌기 하천 상류에서 황동 광산을 채굴할 때 하천 바닥에 침적된 광물 가루가 빗물을 통해 광상 표층 틈으로 스며들어 황철광, 황비동석과 만나면서 산화 환원과 철세균의 촉매작용으로 높은 산성을 띠는 광천수가 형성되었으며, 이 광천수가 지표로 배출되어 황금색의 폭포라는 기이한 경관이 만들어졌다. 황갈색의 인양하이는 황금 폭포와 렌둥 하천에서 배출된 산성수가 만들어낸 자연 현상이다.

G11 龍洞湾公園
룽둥완공원



シュノーケリング・水遊びの天国:龍洞湾海洋公園

龍洞湾海洋公園はヨットハーバーに海水プール、そして地質解説展示館の複合体で、台湾初の多用途自然教育センターである。海水プールはアワビ養殖池を改造したもので、ダイビングやシュノーケリングのプールであり、カヌーのレッスンにも対応できる。干潮時には100メートルもある潮間帯が現し、沿岸生物の独特の分布が見られる。ヨーロッパの城の形をした旅客センターもあれば、海辺のゆっくりとした雰囲気のコヒーテラスもあり、一息休むには最高のスポットである。

스노클링의 천국:룽둥완 해양공원

룽둥완 해양공원 안에는 다양한 지질 경관이 풍부합니다. 건축물은 돌 조각을 붙여 장식했으며 카페, 수영장, 잠수함, 지질고실 등의 시설이 있습니다. 전복 양식장을 개조한 이곳은 잠수와 카누 학습장으로 이상적입니다. 썰물 때 해안에는 백미터가 넘는 조간대가 나타나는데 보기 힘든 많은 특이한 해변 생물들을 볼 수 있어 즐기며 배우는 휴양이 가능합니다.



バス運行情報
버스 실시간
운행 상태



セット券のリンク
하오싱 패키지
티켓 사이트

壮围砂丘線 왕웨이 모래언덕선

Z4 壮围砂丘トラベルサービスエリア
왕웨이모래언덕 관광안내원구



宜蘭の新たな魅力:壮围砂丘トラベルサービスエリア

壮围砂丘トラベルサービスエリアは名建築家黄聲遠が設計しました。グリーン建築をコンセプトとし、宜蘭の土地と融合しています。壮围沿岸の砂丘の景観と独特な動植物相を保存する体験型展示の場です。観光センター、展覧室、多機能休憩コーナー等の施設があり、朝、日没、夜を問わず、散策し、波の音や景色等を楽しめ、世界の人に愛される宜蘭の新スポットです。

이란 매력 새 스팟: 왕웨이 모래언덕 관광 안내원구

장위사구 여행서비스원구는 유명한 건축사 황성원이 설계했으며 그린건축물의 개념을 이용했다. 이란의 지경을 융합하여 장위 연안의 사구 경관, 독특한 동식물생태를 보존하여 여행객들의 체험을 테마로 하였다. 전시 구역은 관광객 센터, 전시 공간, 다기능 휴게소 등의 서비스 시설을 계획하고 있어 이곳에 오면 아침햇살, 일몰 혹은 일출은 말할 것도 없고 산책 원구, 파도 소리, 풍경 감상을 하며 쉴 수 있는 이곳은 이란 국제 매력의 새로운 지표다.

Z11 烏石港バスターミナル
우스강 바스터미널역



ホエールウォッチング観光漁港:
烏石港(蘭陽博物館)

烏石漁港は清道光6年(西暦1826年)に開港し、対外貿易が盛んになるにつれ、清朝により砲台、税関、駐留軍が設置された歴史的意義が深い場所です。かつては宜蘭最大の港でした。1999年に休日観光魚市が設立され、現在は宜蘭の外海がホエールウォッチングで知られ、烏石漁港からも鯨を見に行く船が出入りしています。

고래 관찰 낚시 어항:우스강(란양박물관)

우스항구는 청道光 6년(서기 1826년) 정식으로 사용하기 시작했다. 대외 무역이 번창할 때라서 청나라는 포대, 세관과 주군 등을 설립하여 더욱 깊은 역사적 의미가 있으며 이란의 제1대 항구기도 하다. 중화민국 88년 주말 관광 어시장을 설립하였고 현재 이란 외해는 상당히 유명한 고래 관찰 축제 지점으로 우스항구 역시 많은배들이 고래 관람 축제를 위해 출입하는 항구다.

Z7 永鎮浜海レジャー区
영진 해변 휴양구



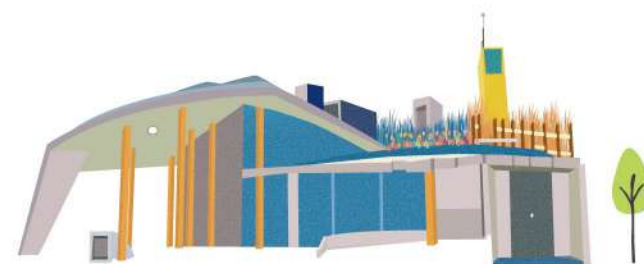
チェックイン・撮影スポット:
永鎮浜海レジャー区

永鎮廟の裏に位置し、宜蘭市街地にも程近い、壮围の有名な海浜で、海風に吹かれたり、水遊び、お散歩、亀山島観賞を楽しむ人々にぎわう。



영진 해변 휴양구

영진도 뒤쪽에 위치하고 이란 시내와 가까운 왕웨이의 유명한 해안 성지로, 바닷바람을 쐬며 바다에 발을 담그고 산책을 하며 귀산도를 조망하기에 좋은 곳이다.



Z10 大坑展望台
따경 전망대



海と空が溶け合う絶好の風景:
大坑展望台

もともと堤防上にあった旧・海上警察駐在所を修復して、名称を大坑展望台と改めました。2022年6月にオープンしたカフェ・スイーツレストラン「川岩 River Stone Coffee Bar」は休憩し、亀山島の海景色と料理を楽しめるスポットです。付近に秘密のサーフィンスポット「臭水」、烏石港、蘭陽博物館へ続く自転車道があります。

바다와 하늘의 좋은 풍경: 따경 전망대

원래는 폐기된 해상 초계 군영이었는데 리모델링 후 다경 전망대로 이름을 바꾸었다. 2022년 6월 개장한 "천암 리버 스톤 커피바"는 여행객들이 앉아서 귀산도 바다도 보며 쉴 수 있고 맛있는 요리도 먹을 수 있는 좋은 곳이다. 근처에 서핑이 가능한 "초우수이"와 우스강, 란양박물관까지 갈 수 있는자전거도로도 있다!



バス運行情報
버스 실시간
운행 상태



セット券のリンク
하오싱 패키지
티켓 사이트

宜蘭東北角海岸線 이란 동북각 해안선

Y5 外澳遊憩区
와이아오 휴게소



サーフィンと景観を楽しむスポット:
外澳浜海レジャー区

外澳サービスステーションは真正面に亀山島が見え、湿地とビーチが一面に広がります。恵まれた自然に惹かれてサーファーや旅行者が集まります。建物は有名建築家の姚仁喜が手掛けた作品で、斬新な外観は様々な趣が融合され、黄色の外壁と青い空、海の取り合わせが特に魅力的です。亀山の日の出や神亀の帽子かぶり等の眺めを楽しめます。

서핑 풍경 관람하기 좋은 곳: 와이아오 해변 휴양구

와이아오 서비스 구역은 귀산도를 정면으로 마주하고 있으며 큰 습지 해변을 가지고 있어 많은 관광객들이 이곳에서 서핑과 산책하며 풍경을 감상합니다. 이 건축물은 유명한 건축가 요인희가 설계하였고 조형은 독특하고 여러 이미지가 있으며 노란색 외벽은 파란 하늘이 비쳐 특히 관광객의 이목을 주목시킵니다. 이곳에서 귀산의 아침 태양과 거북이 모양의 풍경을 감상할 수 있습니다.



Y9 大溪(大溪駅)
따시(따시 기차역)



サーフィンと景観を楽しむスポット:蜜月湾

大溪は、三日月の形をした一続きの湾と、青く澄んだ海水で有名であり、蜜月湾の南北に岩礁が分布し、中間の一部のみが柔らかな砂浜になっています。風景が美しく、水遊びや景色を楽しめるほか、湾が広く、海岸から数メートル離れた海底が大きく起伏しているため、常に高さ2〜3メートルの波が立ち、大波がわき上がることから、マリンスポーツやサーフィンの聖地となっています。全国的なサーフィン大会に参加しようと、限界に挑む挑戦者たちが毎年この地に集まります。

서핑 풍경 관람하기 좋은 곳: 미웨안

다시는 초승달 모양의 해안과 투명하고 푸른 바닷물로 유명하다. 미웨안은 남북 양쪽으로 산호석이 펼쳐져 있고 중간 부분만 고운 모래 사장으로 이루어져 있는, 아름다운 경치와 물놀이를 즐길 수 있는 곳이다. 뿐만 아니라 만이 넓고 해안에서 수백 미터 떨어진 해저 지형의 심한 기복으로 인해 2, 3미터의 파도가 치는 서핑의 성지로, 매년 익스트림을 즐기는 수많은 도전자들이 전국 서핑 대회에 참가하려 이곳으로 몰려온다.

宜蘭東北角海岸線 | 乗り換えのご案内
이란 동북각 해안선 | 환승 정보

Y8 北関(北関海潮公園)
베이관(베이관 하이차오 공원)



天然ケスタの秘境:北関海潮公園

北関海潮公園は頭城鎮更新里に位置します。ケスタ、豆腐岩、波食台等、独特な土地の景観を楽しめる浜海公路のレジャースポットです。高台から海岸横を通過する列車が見えるので鉄道撮影場所として人気が高く、また昔の蘭陽八景の一つ「北関海潮」も観賞できます。

천연 단면산 밀경: 베이관 하이차오 공원

베이관 하이차오 공원은 터우청진 거인리에 위치해 있으며 단면산, 두부암, 해식평대 등 독특한 지질 경관을 감상할 수 있는데 벌써 해변 도로 위 관람하기 가장 좋은 곳 중 하나입니다. 위에서는 기차가 해안변에서 질주하는 것도 볼 수 있는데 철도 사진 찍는 핫플레이스로 거듭났을 뿐만 아니라 고대 란양 8경 관람 중 "베이관 하이차오"의 소재지입니다.

Y11 天公廟(大里ビジターセンター)
천공묘(다리 여행객 안내센터)



草嶺古道・桃源谷・天公廟

大里ビジターセンターは、館内に文化、歴史関連の資料を展示し、旅の情報とガイドによる解説サービスを提供しています。蘭陽第一勝と呼ばれる大里天公廟(慶雲宮とも呼ばれる)は、周辺の環境が優美で、遠方から次々と参拝客が訪れます。傍らの小路は草嶺古道に通じます。草嶺古道は台湾に最初にできた横貫道で、毎年秋のスキの開花期は旅行者が殺到します。東北角で最も人気が高いハイキングコースです。

초령고도, 타오위안곡, 천공묘

다리 관광객 센터관 안에는 인문 역사가 주축의 역할을 한다. 여행객들에게 풍부한 여행 정보와 해설 서비스를 제공한다. 란양 제일 성지라고 불리는 다리 천공묘(경운궁이라고도 한다)은 아름다운 지리 환경에 참배하는 사람들의 왕래가 끊이지 않는다. 절 옆에 있는 작은 길은 초령고도로 가는 길 중 하나입니다. 초령고도는 대만 첫 번째 가로 지르는 도로입니다. 매년 가을 갈대철이 많은 여행객들을 끌어들이며 동북각의 가장 환형 받는 건강한 노선입니다.



バス運行情報
버스 실시간
운행 상태



セット券のリンク
하오싱 패키지
티켓 사이트