

遇見 森情·草嶺古道

百年古道

草嶺古道的過去、現在與未來

草嶺古道是一條全長8.5公里的山徑步道，位於新北市貢寮區遠望坑及宜蘭縣頭城鎮大里之間，早期是先民往返於台北與宜蘭間要道，也是目前僅存前清遺留淡蘭古道部分遺址。

古道常見夾道常綠闊葉樹林及最具亞熱帶雨林特色的筆筒樹，沿途行經跌死馬橋、仙跡岩及已列國家三級古蹟「雄鎮蠻煙摩碯」、「虎字碑」等人文遺跡；尤其登高至埡口處，秋天時節季風吹拂，白背芒花迎風搖曳生姿，彷彿層層浪花在山頭翻飛，景致宜人。

草嶺古道蘊藏著豐富史蹟與人文生態，透過一步一腳印登山健行旅程，當思緒回到先民艱辛開墾情景，總令人細細品味古道情懷；兩百多年來，時光古道記錄著無盡歲月，益發令人誓願珍惜這塊土地。



暨宜蘭海岸國家風景區管理處
Northeast and Yilan Coast National Scenic Area Administration

交通部觀光局東北角暨宜蘭海岸國家風景區管理處

電話：02-2499-1115 傳真：02-2499-1170

地址：新北市貢寮區福隆里興隆街36號

Website：www.necoast-nsa.gov.tw

Email：su01@necoast-nsa.gov.tw

免付費服務電話：0800-091-115

消費者保護專線：1950

旅遊服務諮詢熱線：0800-011-765



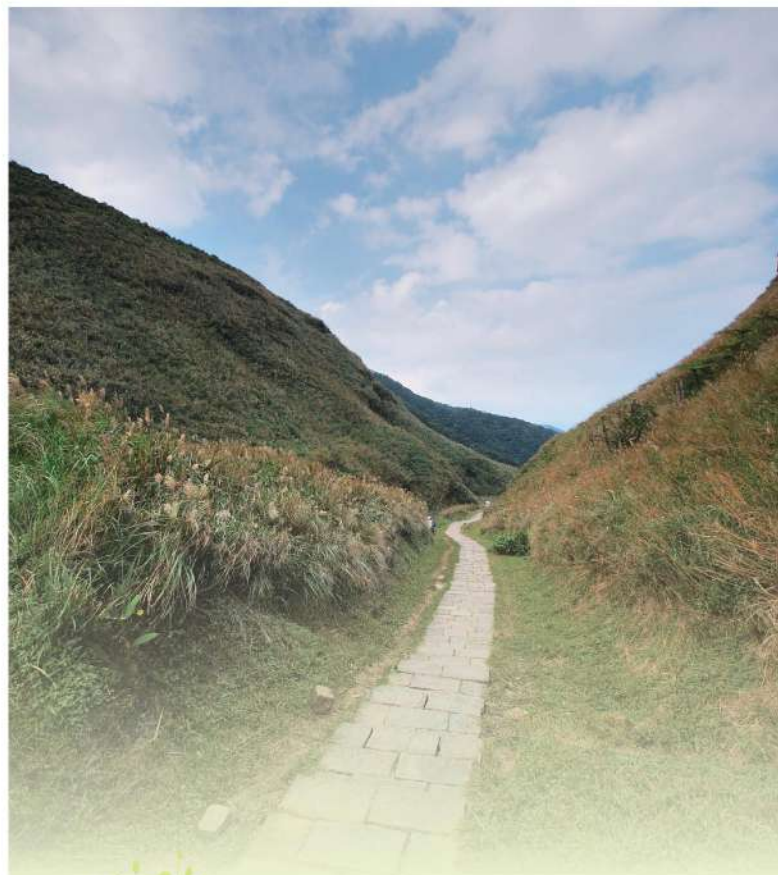
在最靠近天涯海角的東北角一隅

選擇最原初的徒步旅行方式：

撥開白色芒花與坡間綠林

踏上草嶺古道跨越百年山海的時光長廊

開啟一段人與自然親密相隨的綠色新森活……



貼心叮嚀

1. 遠望坑親水公園、野餐區及護管所設有公廁。
2. 古道沿途無商店，僅護管所前有飲料自動販賣機，請於貢寮或福隆購買便當或其他乾糧再上路。
3. 埡口及虎字碑附近，秋冬時節風勢較強，應注意保暖禦寒及攜帶雨具。
4. 大里火車站僅區間車停靠，班次較少，宜先了解火車時刻。
5. 遠望坑親水公園區設有兩處小型停車場供遊客使用，大型車可至大里遊客中心及大里天公廟停車場停放。
6. 古道上無路燈照明，下午2時以後不宜再行進入古道。
7. 從埡口觀景亭可上接桃源谷步道草嶺線，健行時間約4小時，請自備餐飲，並提早下山，以維安全。

交通指南

■ 搭乘火車

台鐵北迴線往宜蘭、花蓮、台東方向，在貢寮、福隆或大里站下車。

■ 搭乘客運

國光客運：台北→羅東線，福隆站或大里站下車。

基隆客運：和美→貢寮（草嶺古道）→福隆（遠望坑口下車）

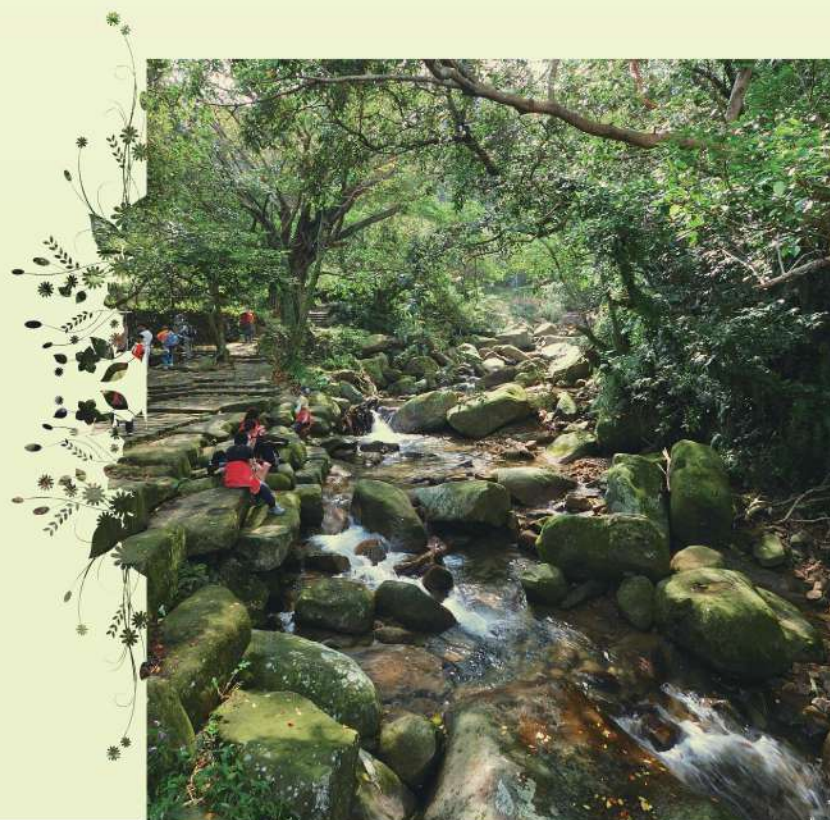
■ 自行開車

由中山高暖暖、瑞芳交流道下，經62號（萬瑞快速道路）接台2線，車輛可停放遠望坑口停車場或大里遊客中心停車場。

年度盛宴

草嶺古道芒花季 典藏古道秋芒的美麗記憶

每年十一月，東北季風迎風吹拂，漫山的白色芒花海有如點點飛絮，鋪上層疊巒山，為古道增色不少。經由東北角暨宜蘭風管處的創意企畫，每年吸引數萬遊客慕名前來。踏上先民走過的石板古道，伴隨道旁百年不變的美麗秋芒，盡享悠遠的古道人文風情，共譜一場兼具知性人文與感性休閒的秋日饗宴。



路程時間

草嶺古道全長8.5公里，步行單程約需3-4小時。遊客可選擇自遠望坑出發向大里方向前行（北→南），或自大里出發向遠望坑方向前行（南→北）；另有一經由福隆虎子山至遠望坑往大里之路線，遊客可依遊程規畫安排。

福隆車站 $\xrightarrow{2\text{km}/1\text{hr}}$ 遠望坑口 $\xrightarrow{1\text{km}/0.5\text{hr}}$ 跌死馬橋 $\xrightarrow{0.84\text{km}/0.5\text{hr}}$ 大榕樹區
 $\xrightarrow{0.8\text{km}/40\text{mins}}$ 雄鎮蠻煙摩碯 $\xrightarrow{0.7\text{km}/20\text{mins}}$ 野餐區 $\xrightarrow{0.5\text{km}/20\text{mins}}$ 虎字碑
 $\xrightarrow{0.13\text{km}/5\text{mins}}$ 埡口觀景亭 $\xrightarrow{0.56\text{km}/15\text{mins}}$ 觀景亭 $\xrightarrow{0.14\text{km}/5\text{mins}}$ 護管所
 $\xrightarrow{1.8\text{km}/40\text{mins}}$ 大里天公廟 $\xrightarrow{0.14\text{km}/5\text{mins}}$ 大里

地圖帶路



10 大里天公廟

又名草嶺慶雲宮，背山面海，風景秀麗，廟內祀奉玉皇大帝，每年農曆正月初九是當地慶典之日，遠來香客絡繹不絕。



11 大里遊客中心

設有人文史蹟展覽、多媒體放映室及導覽解說服務，入口廣場設有仿「虎字碑」拓碑區，提供遊客體驗拓碑樂趣。



8 客棧遺址

昔日古道商旅落腳休息處，今仍可見殘存石砌遺址，每年芒花季活動時備有薑母茶供遊客享用。



9 護管所

民國59年林務局為林地管理，設置護管所；民國78年東北角暨宜蘭風管處為服務日益增加的遊客，經洽羅東林區管理處報奉林務局核准，利用原地改建並增設公廁等設施。



7 福德祠

建於民國14年，供奉土地公及土地婆，祠前立有北、宜二縣界碑。



5 桃源谷

昔名網牛仔山，以長達3公里的綠草平緩坡地著稱，草原寬闊視野極佳，向東望向太平洋，往北遠眺龍洞岬，盡是山海交錯美景，是深受遊客喜愛健行路線之一。



4 虎字碑

為草嶺古道三級古蹟，當年臺灣總兵劉明燈北巡至埡口，遇狂風大作，取易經「風從虎」之意，振筆一「虎」字，以鎮強風並維行旅安全。



3 「雄鎮蠻煙」摩碯

草嶺古道三級古蹟，相傳清同治六年（西元1867）臺灣總兵劉明燈北巡，經草嶺山腰，遇大霧瀰漫，題下「雄鎮蠻煙」四字，以除瘴霧。



2 跌死馬橋

傳說當年古道商旅自基隆騎馬至此，因木橋狹窄，當爭道之時，馬匹體力疲弱、腳力不堪負荷，致跌落橋下，故得名。



1 遠望坑親水公園

四面環山，梯田阡陌，清溪潺潺，草地如茵，登臨草嶺古道必經之地。公園內設有涼亭、步道、拱橋、生態池等，悠閒愜意的田野風光，適合闔家同遊造訪。



6 埡口

兩山交會形成的凹地，此處視野遼闊，當季風吹拂，芒花翻飛成浪景致迷人，佇立涼亭眺望龜山島優美景色。



12 舊草嶺自行車隧道

民國75年因鐵道改線廢棄封閉，民國97年重新規劃整建為串連新北市福隆至宜蘭縣石城的自行車道，全長2.167公尺，是全台最長鐵馬隧道，極受遊客歡迎，是東北角最熱門景點之一。

